



湖南生物机电职业技术学院
Hunan Biological And Electromechanical Polytechnic

教育部第三批国家现代学徒制试点项目 总结报告

试点单位： 湖南生物机电职业技术学院

单位类型： 高职院校

负责人： 付爱斌

试点专业： 动物医学、新能源汽车技术、物流管理

自检日期： 2020年10月18日

湖南生物机电职业技术学院

现代学徒制试点总结报告

根据教育部职成司《关于做好 2020 年现代学徒制试点验收工作的通知》精神，湖南生物机电职业技术学院（以下简称学校）对照备案审核的任务书和全国现代学徒制工作专家指委会专家 2019 年度检查指导意见，认真开展自查自评，动物医学、新能源汽车技术、物流管理三个专业现代学徒制试点项目建设已完成各项目标任务，达到项目建设的标准要求。

一、项目概述

学校高度重视现代学徒制试点项目建设，以现代学徒制试点项目建设作为重要抓手，认真贯彻落实“国家职教改革 20 条”“省职教改革 17 条”等部署要求，加快推动职教改革创新。2018 年 4 月起，先后与瑞鹏宠物医疗集团股份有限公司（现更名为新瑞鹏宠物医疗集团股份有限公司）、湖南猎豹汽车有限公司、湖南顺丰速运有限公司三家企业签订合作协议，成立现代学徒制试点工作领导小组和专业建设委员会，开展动物医学、新能源汽车技术、物流管理三个专业现代学徒制试点班合作办学。并校企联合申报三个专业现代学徒制试点项目，顺利通过湖南省教育厅遴选，推荐上报教育部。2018 年 8 月，通过教育部经专家论证，《教育部办

公厅关于公布第三批现代学徒制试点单位的通知》（教职成厅函〔2018〕41号）予以批准立项。2019年6月，新能源汽车技术专业再新增与湖南乙行汽车销售服务有限公司现代学徒制合作办学。2018年和2019年三个专业先后共同招收171名学徒学生，其中，动物医学专业59名学徒学生，新能源汽车技术专业60名学徒学生，物流管理专业52名学徒学生。试点以来，校企联合，积极探索校企协同育人机制，扎实推进招生招工一体化，逐步完善人才培养制度和标准，共同建设校企互聘共用的师资队伍，着力构建现代学徒制人才培养管理制度体系。



图1 现代学徒制试点工作推进会



图2 动物医学专业校企合作洽谈



图3 新能源汽车技术专业签约仪式



图4 物流管理专业签约仪式

二、目标任务完成情况

学校动物医学、新能源汽车技术、物流管理三个专业成

功立项为教育部第三批现代学徒制试点项目以来，项目建设团队严格按照《任务书》和《实施方案》要求，规划项目年度预算资金，对标对表落实各项建设任务，取得了较好效果。按照项目实施方案和任务书要求，本项目建设的一级指标为6项，建设内容共18大项，2019-2020年试点工作任务验收要点94项，实际完成164项，各项指标平均任务完成率均达到和超过100%，具体情况见表1。

表1 现代学徒制试点项目目标完成情况一览表

序号	一级指标	2019-2020年项目建设内容	承诺任务数	完成任务数	任务完成率
1	校企“双主体”育人机制	校企合作办学协议及组织机构成立文件	3	4	133%
		现代学徒制试点相关制度文件	11	11	100%
		校企双育人工作进程及会议记录（新闻报道）等	4	6	150%
2	招生招工一体化	招生招工一体化相关制度	4	4	100%
		三方协议及学徒名单	2	6	300%
		招生招工一体化工作进程及会议记录（新闻报道）	4	12	300%
3	人才培养制度和标准	试点专业人才培养方案	3	3	100%
		试点专业人才需求调研报告	3	3	100%
		试点专业对应岗位技能标准	3	9	300%
		试点专业课程体系标准	3	3	100%
		试点专业课程标准及校本教材	13	28	215%
		人才培养制度	2	1	50%
4	校企互聘共用的教师队伍	教师队伍管理制度	6	6	100%
		校企互聘共用的教师队伍	7	24	342%
		校企互聘共用的教师队伍工作进程及新闻报道	3	9	300%
5	体现现代	体现现代学徒制特点的管理制度	4	4	100%

	学徒制特点的管理制度	毕业设计及技能考核标准	2	3	150%
		工作进程及新闻报道	2	2	100%
6	其他	学校导师、企业导师、学徒名单	3	3	100%
		试点专业技术标准、技能考核标准及培训体系文件	3	3	100%
		共建实训基地协议及学生（学徒）实践方案	2	3	150%
		现代学徒制试点项目管理及推广	2	2	100%
		现代学徒制试点项目经费使用	6	9	150%
合计			94	164	174%

（一）校企“双主体”育人机制

经过现代学徒制试点的成功实践，实现了校企双方资源共享，构建了“校企分工合作、双主体协同育人、共赢同发展”的长效机制。

1.成立现代学徒制试点工作领导小组。成立了以学校校长为组长，分管教学和学工工作的副校长、各合作企业法人为副组长，党政办、教务处、组织人事处、招生就业处、质量管理处、对外交流处、动物科技学院、车辆工程学院、经济贸易学院等部门主要负责同志及各合作企业人力资源负责人为成员，校企共同参与的现代学徒制试点工作领导小组，主要负责项目规划、方向指引、统一协调、统筹安排等工作，讨论和解决项目试点中遇到的重大问题。现代学徒制试点工作领导小组下设办公室，挂靠学校教务处，主要承担试点工作的日常管理，落实领导小组安排的各项任务，统筹协调试点工作具体建设任务。校企联合现代学徒制试点工作组织架构见图 5 所示。

动物医学、新能源汽车技术、物流管理三个试点专业还分别成立了校企共同参与的专业现代学徒制试点专业工作小组，负责组织开展各试点专业建设与改革研究，提出各专业建设发展规划，制（修）订各专业人才培养方案，开展课程资源建设与教学内容、教学方法、教学模式、考核评价方式改革研究，深化校企（校校、校政）合作，探索双主体育人、合作就业新模式，推进现代学徒制背景下的“三教”改革等。

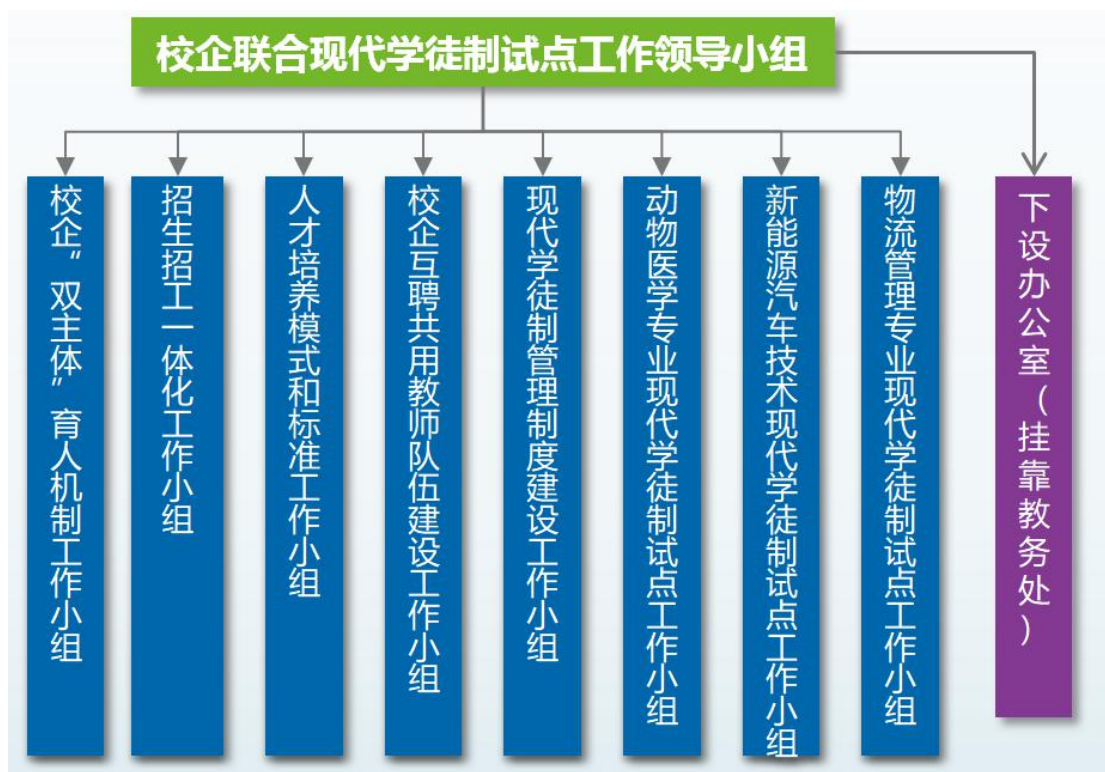


图5 校企联合现代学徒制试点工作组织架构

2.明确校企双主体育人的职责。为落实项目建设任务，切实推动现代学徒制试点工作，按照现代学徒制人才培养的要求，建立健全了校企双方负责人共同参与的校企“双主体”育人、招生招工一体化、人才培养制度和标准、校企互聘共

用教师队伍等体现现代学徒制特点的制度机制，明确校企双方的职责与分工，校企双方紧密合作、协同育人，三个专业现代学徒制试点专业建设、日常运行等工作稳步有序推进。校企双方发挥各自优势，积极争取行业协会指导支持，共同制定和设计宠物医护、新能源汽车制造、物流管理等岗位的标准、技能考核标准和培训体系，共同制定学生（学徒）校内外实践方案，每个专业完成 20 个工位跟岗实训基地建设，20 个工位的课程实习基地建设，认真做好现代学徒制特色项目研究成果推广等工作。



图 6 学校院长史明清讲话



图 7 学校副院长付爱斌讲话



图 8 企业代表发言



图 9 企业代表发言



图 10 分组讨论



图 11 分组讨论

3.建立人才培养成本分担机制。学校与新瑞鹏宠物医疗集团股份有限公司、湖南猎豹汽车有限公司、湖南乙行汽车销售服务有限公司、湖南顺丰速运有限公司签订《现代学徒制试点协议书》，明确了双方的权利与义务。经多次研讨论证，校企双方共同编制的《湖南生物机电职业技术学院现代学徒制试点工作实施方案》，明确：学校主要负责校企双方共商各试点专业人才培养方案制（修）订、一体化招生招工、课程建设与教材开发、教学资源建设、生产性实训基地建设、企业导师授课等工作所产生的课时费、调研差旅费、专家咨询费等费用；企业负责校企共同参与的学徒顶岗场地建设、一体化招生招工、横向课题技术研发、企业师傅带徒等工作所产生津贴、绩效奖励等费用，以及学徒在公司期间的食宿、工作服、保险、工资、奖学金等费用。

（二）“双身份”招生招工一体化

校企共同制订和联合实施了招生招工方案，建立健全了“双身份”招生招工一体化制度机制。

1.组建招生招工一体化办公室。组建了由学校招生办负责人和企业招工负责人共同组成的招生招工一体化办公室，制订了《湖南生物机电职业技术学院现代学徒制招生招工办公室职责》，明确了办公室的人员和岗位职责。校企双方各安排 1-2 名工作人员负责招生招工一体化工作，为学生从入学到入职，做好现代学徒制招生宣传发动、校企联合面试、校企生三方协议签订等全过程的管理和服务工作。

2.制订和完善招生招工一体化制度。校企共同商讨，制订了《湖南生物机电职业技术学院现代学徒制试点工作招生招工一体化办法》，明确了招生招工主要方式为单独招生和全国统考招生，重点通过学校单独招生，与优质中职学校建立良好的中高职衔接关系，与企业联合招生招工；学徒的企业员工和学院学生双重身份，学生根据专业方向主动选择学校指导教师和企业师傅，签订师徒协议，明确各方权益，校企共同管理学徒。

2018 级现代学徒制试点招生对象主要面向 2018 级动物医学、新能源汽车技术和物流管理三个专业进行招生，采用自愿报名，经校企双面试，最终选拔了 84 名学生为现代学徒制试点学员，其中：动物医学专业 28 名学生，新能源汽车技术专业 30 名学生，物流管理专业 26 名学生。2019 级最终选拔了 86 名学生为现代学徒制试点学员，其中：动物医学专业 30 名学生，新能源汽车技术专业 30 名学生，物流管

理专业 26 名学生，学校、企业、学生（学徒）签订了三方协议书，如图 12 所示。

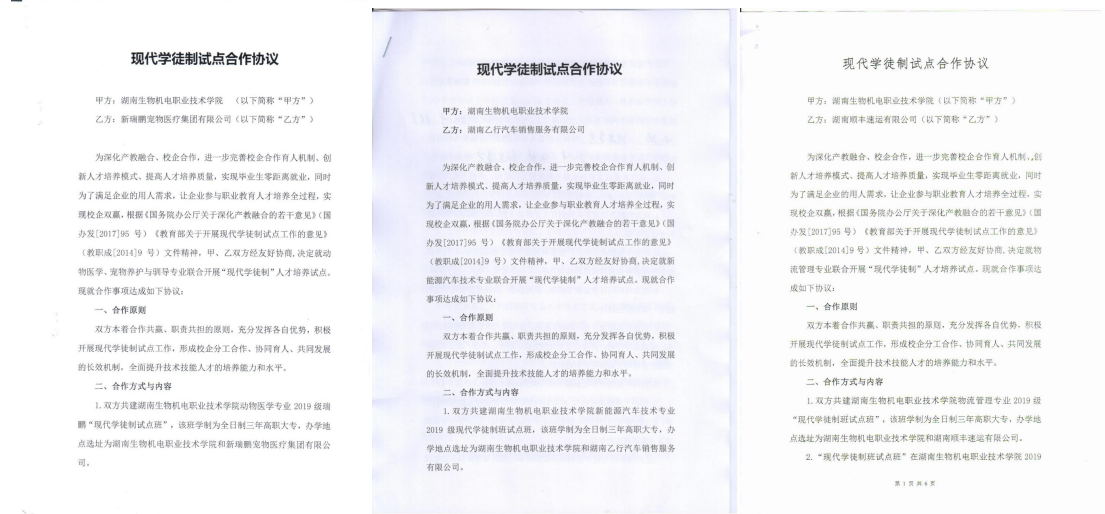


图 12 现代学徒制试点合作协议



图 13 动物医学专业拜师仪式合影



图 14 新能源汽车技术专业拜师仪式现场



图 15 动物医学专业面试现场



图 16 动物医学专业“三方”协议签约仪式



图 17 新能源汽车技术专业面试现场



图 18 新能源汽车技术专业“三方”协议签约



图 19 物流管理专业面试现场



图 20 物流管理专业“三方”协议签约仪式

(三) 人才培养制度和标准

校企双方广泛深入开展调研，形成个试点专业调研报告。根据各试点专业调研报告，共商量同谋划设计和制定了一系列符合现代学徒制人才培养的标准和制度。

1.制订和完善人才培养管理制度。根据现代学徒制试点工作目标要求，校企双方共同制定了《现代学徒制试点工作教学管理实施办法》，明确了教学组织管理、人才培养方案编制、课程体系建设、教学组织实施、教学质量监控与评价等切实可行的办法。共同制定了《现代学徒制试点工作弹性学分制管理实施细则》，明确提出学制与学习期限，课程、学分计算方法、学分的取得、学分绩点、学分置换、毕业等

方面的管理实施细则。制定完善《现代学徒制试点工作双导师管理办法》、《现代学徒制试点工作导师考核办法》，提出了遴选导师的基本要求，确保了导师的职业素养与专业能力，规范了导师的教学行为，确定了双导师的考核方式。制定完善《现代学徒制试点工作实习学徒管理规定》，明确了校企双方责任、权利与义务，保障了学徒的合法权益，规范了学徒实习的进行模式，确保学徒实习安全有序有效。制定完善《现代学徒制试点工作质量监控办法》，加强对各试点专业工作质量诊断改进与考核，加强目标管理，确保现代学徒制校企双方协议以及校企生（徒）三方协议能照约履行，试点工作过程规范有效，目标切实落地。

2.成立专业建设指导委员会。针对岗位需求特点，在专业建设指导委员会的指导下，各二级学校现代学徒制试点工作小组多次组织召开校企专家研讨会，分别设计和制订了《动物医学专业新瑞鹏现代学徒制班人才培养方案》、《新能源汽车技术专业长丰猎豹学徒制班人才培养方案》《新能源汽车技术专业润尚学徒制班人才培养方案》和《物流管理专业顺丰速运现代学徒制班人才培养方案》。三个人才培养方案紧密结合现代学徒制的内涵特点，确定了人才培养目标、规格和模式，明确了校企共建现代学徒制班人才培养进程。学校教学侧重为学徒制企业培养提供理论基础，训练可迁移的基本技能，实现在学中做，企业培养则突出岗位实践

操作与理论知识的结合，重点强调理论与方法在岗位的实际应用，实现在做中学。

表 2 专业建设指导委员会成员一览表

专业	姓名	工作单位及职务	职称/职务	委员会职务
动物医学	刘鹤翔	湖南生物机电职业技术学院	教授/动科学院院长	主任
	杜伟军	新瑞鹏宠物医疗集团股份有限公司	总经理	主任
	刘林	湖南生物机电职业技术学院	副教授/书记	副主任
	吴冬艳	新瑞鹏宠物医疗集团股份有限公司	人资主管	副主任
	何德肆	湖南生物机电职业技术学院动	教授/物科技学院副院长	委员
	谭胜国	湖南生物机电职业技术学院	教授/教研室主任	委员
	王兴	新瑞鹏宠物医疗集团股份有限公司	经理	委员
新能源汽车技术	白长城	湖南生物机电职业技术学院	副教授/车辆工程学院院长	主任
	刘彦锋	湖南猎豹汽车有限公司	经济师	主任
	何代进	湖南生物机电职业技术学院	副教授/车辆工程学院党支部书记	副主任
	黄建华	湖南猎豹汽车有限公司	工程师	副主任
	蒋瑞斌	湖南生物机电职业技术学院	教授/车辆工程学院副院长	委员
	熊少华	湖南生物机电职业技术学院	教授/车辆工程学院副院长	委员
	孙淑妹	湖南猎豹汽车有限公司	经济师	委员
物流管理	谭黎明	湖南生物机电职业技术学院	教授/经济贸易学院院长	主任
	刘晓冬	湖南顺丰速运有限公司	总经理	主任
	刘晓锋	湖南生物机电职业技术学院	经济贸易学院党支部书记	副主任
	孙三平	湖南顺丰速运有限公司	人资经理	副主任
	单再成	湖南生物机电职业技术学院	教授/经济贸易学院副院长	委员
	许可	湖南生物机电职业技术学院	讲师/专任教师	委员
	厉敏	湖南顺丰速运有限公司		委员
	钟小红	湖南生物机电职业技术学院	副教授/物流教研室主任	委员

3.形成校企共制的岗位标准体系。按照“合作共赢、职责共担”原则，校企共同设计人才培养方案，共同制订专业教学标准、课程标准、师傅标准、质量监控标准及相应实施方案。校企共同建设基于工作内容的专业课程和基于典型工作过程的专业课程体系，开发基于岗位工作内容、融入国家职业标准的专业教学内容和教材。

通过研讨和调研，校企双方共同制订了《职业能力训练教学标准》和《学徒岗位技术标准》，如：动物医学专业制订了《宠物医师助理技能标准》、《宠物医院前台接待技能标准》等；新能源汽车技术专业制订了《冲压岗位学徒标准》、《焊接岗位学徒标准》等；物流管理专业制订了《收派岗位技能标准》、《仓管岗位技能标准》等。校企双方还制订了《湖南生物机电职业技术学院现代学徒制试点工作双导师管理办法》（含双导师遴选标准、师傅标准）、《湖南生物机电职业技术学院现代学徒制试点工作人才培养质量监控办法》（含人才培养质量监控标准）等，形成了关于现代学徒制的人才培养制度和标准体系，实现了“素质核心，能力本位”的教学理念。

4.校企共建理实一体化的课程体系。校企基于岗位工作任务确定教学内容，确定核心课程，设计教学情境，开发实训项目，改革教学模式，校内“学中做”与企业顶岗实践“做中学”结合开展教学，共同实施“理实一体+岗位实训+顶岗实习”的课程体系。动物医学专业已开发了《兽医临床诊疗技术》、《宠物内科病》、《宠物外产科》、《兽医影像学》4门课程标准，编写了《实用宠物内科》、《实用宠物外科手术》、《实用宠物诊疗技术》、《实用外科疾病》4种校本教材。新能源汽车技术专业开发了《汽车发机构造与维修》、《汽车行驶、转向与制动系统检修》、《电动汽车结

构与检修》、《整车生产技术》、《汽车车保险与理赔》、《纯电动汽车驱动及动力系统检修》、《动力电池管理及维护技术》、《混合动力汽车结构与检修》、《汽车电器与车身电控技术》、《新能源汽车底盘电控系统构造与维修》、《新能源汽车底盘及控制技术》、《新能源汽车检测与故障诊断技术》、《新能源汽车空调系统检修》、《新能源汽车维护》14门课程标准，编写了《汽车行驶、制动、转向系统检修》、《汽车保险与理赔(模块式)》、《汽车电器与车身电控技术》、《新能源汽车底盘与车身控制技术》4种校本教材。物流管理专业开发了《仓储业务操作》、《物流基础》、《物流综合实训》3门课程标准，编写了《物流基础》、《仓储业务操作》、《物流综合实训》、《客服代表跟岗实训》、《收派实务》、《收派员跟岗实训》6种校本教材。校企双方按照“素质核心、能力本位”的理念，构建了基于工作内容和典型工作过程的专业课程体系。



图 21 动物医学专业人才培养方案研讨
(一)



图 22 动物医学专业人才培养方案研讨
(二)



图 23 新能源汽车技术专业人才培养方案研讨（一）



图 24 新能源汽车技术专业人才培养方案研讨（二）



图 25 物流管理专业人才培养方案研讨（一）



图 26 物流管理专业人才培养方案研讨（二）

（四）校企互聘共用的教师队伍

完善了双导师制，建立健全了双导师的遴选、培养、考核、激励机制，形成校企互聘共用的管理机制。打造了以“双向双融通”引领的双导师教学团队，明确了学校导师和企业师傅的聘用资质条件、职责与待遇，建立了校企“双导师”的互聘标准和程序，制定了企业师傅选拔、培训和考核办法，制定了校企双向挂职锻炼、专业建设、资源开发、物流技术研发的合作机制。

1.制订和完善双导师管理制度。校企专家多次召开研讨会，研究制订了《现代学徒制试点工作双导师管理办法》、

《现代学徒制试点工作导师考核办法》、《现代学徒制试点专业导师互聘共用、双向挂职实施办法（试行）》、《校企横向课程开发实施办法（试行）》、《校企联合技术研发实施办法（试行）》、《优秀专业建设团队评选奖励办法（试行）》等与教师队伍建设相关的制度，构建了较为完善的关于教师队伍选聘、培养、激励、社会服务等制度体系。

2.遴选和互聘双导师。学校以校企合作为平台，根据校企现代学徒制合作协议，建立双导师管理组织，遴选和互聘导师，按照计划要求承担了相应的现代学徒制教学任务。动物医学专业遴选了 15 名企业导师和 5 名学校导师。新能源汽车技术专业遴选了 6 名企业导师和 5 名学校导师。物流管理专业遴选了 4 名企业导师和 4 名学校导师，具体见表 3。导师队伍结构合理、业务精湛，实现了人才效益的叠加，能够胜任现代学徒制的实施要求。

表 3 现代学徒制试点专业双导师一览表

专业	姓名	工作单位	任课内容	职务/职称
动物医学	苏敏慧	瑞鹏宠物医疗集团股份有限公司	宠物传染病诊疗技术	执业兽医师
	罗攀	瑞鹏宠物医疗集团股份有限公司	宠物内科病诊疗技术	执业兽医师
	江叔芳	瑞鹏宠物医疗集团股份有限公司	宠物疾病实验室诊断技术	执业兽医师、分院院长
	张飞虎	瑞鹏宠物医疗集团股份有限公司	宠物外科手术操作	执业兽医师
	李大琦	瑞鹏宠物医疗集团股份有限公司	兽医影像学诊疗技术	执业兽医师
	尹胜	瑞鹏宠物医疗集团股份有限公司	宠物传染病诊疗技术	执业兽医师
	汤威汉	瑞鹏宠物医疗集团股份有限公司	宠物外科手术技术	执业兽医师
	龚六军	瑞鹏宠物医疗集团股份有限公司	宠物皮肤病诊疗技术	执业兽医师、分院院长
	张永发	瑞鹏宠物医疗集团股份有限公司	兽医用药技巧	执业兽医师
	马雨曦	瑞鹏宠物医疗集团股份有限公司	宠物疾病实验室诊断技术	执业兽医师
	向志文	瑞鹏宠物医疗集团股份有限公司	宠物传染病诊疗技术	执业兽医师、分院院长
	成亚丽	瑞鹏宠物医疗集团股份有限公司	宠物内科病诊疗技术	执业兽医师

专业	姓名	工作单位	任课内容	职务/职称
	王 仲	瑞鹏宠物医疗集团股份有限公司	宠物外科手术操作技术	执业兽医师
	邓丕炎	瑞鹏宠物医疗集团股份有限公司	宠物内科病诊疗技术	执业兽医师、分院院长
	龙淑姮	瑞鹏宠物医疗集团股份有限公司	兽医影像学诊疗技术	执业兽医师
	何德肆	湖南生物机电职业技术学院	动物病理药理	教授
	谭胜国	湖南生物机电职业技术学院	宠物医院经营管理、宠物外产科	教授
	尹小平	湖南生物机电职业技术学院	动物微生物、宠物疫病	副教授
	徐平源	湖南生物机电职业技术学院	宠物诊疗技术、动物普通病	讲师
	马玉捷	湖南生物机电职业技术学院	兽医化验、影像学	讲师
新能源汽车技术	左椰林	湖南猎豹汽车有限公司	整车生产技术	车间调度
	李宏柏	湖南猎豹汽车有限公司	整车生产技术	车间调度
	田德添	湖南猎豹汽车有限公司	精益生产与质量分析	总装工艺技术员
	吴振正	湖南猎豹汽车有限公司	整车生产技术	车间调度
	李海石	湖南猎豹汽车有限公司	整车生产技术	车间调度
	蔡小军	湖南猎豹汽车有限公司	新能源汽车空调系统检修	车间调度
	彭林林	长沙吉利汽车部件有限公司	顶岗实习	人才经营部部长
	罗小龙	长沙吉利汽车部件有限公司	顶岗实习	班组长
	向 盈	长沙吉利汽车部件有限公司	顶岗实习	班组长
	任 浪	长沙吉利汽车部件有限公司	顶岗实习	班组长
	彭 伟	长沙吉利汽车部件有限公司	顶岗实习	班组长
	王 灿	长沙吉利汽车部件有限公司	顶岗实习	班组长
	葛 兵	长沙吉利汽车部件有限公司	顶岗实习	班组长
	宁 容	湖南乙行汽车维修有限公司	日常管理制度、企业文化培训	高级技师/董事长兼总经理
	罗 哲	湖南乙行汽车维修有限公司	新能源销售技巧、车型配置相关培训	高级技师/销售总监
	袁治国	湖南乙行汽车维修有限公司	新能源车车型常见故障分析及处理方案	技师/售后总监
	朱永督	湖南乙行汽车维修有限公司	工具设备使用方法及日常养护	技师/机修部主管
	黄 源	湖南乙行汽车维修有限公司	售后服务接待流程及售后服务项目培训	技师/客服部经理
	熊 建	湖南乙行汽车维修有限公司	汽车美容项目及美容项目销售技巧培训	技师/美容部主管
	蒋瑞斌	湖南生物机电职业技术学院	新能源汽车故障诊断技术	副教授/副院长
	熊少华	湖南生物机电职业技术学院	行驶、转向、制动系统检修	副教授/教研室主任
	左 萃	湖南生物机电职业技术学院	混合动力汽车检修	讲师/教研室主任
杨培刚	湖南生物机电职业技术学院	新能源汽车底盘电盘电控系统检修	教授	
陈 支	湖南生物机电职业技术学院	电动汽车构造与检修	讲师	
陈 为	湖南生物机电职业技术学院	动力电池管理与维护	讲师	
李佳佳	湖南生物机电职业技术学院	新能源汽车营销	讲师	

专业	姓名	工作单位	任课内容	职务/职称
物流管理	李威	湖南顺丰速运有限公司	网点运营模式教学	分部经理
	李龙	湖南顺丰速运有限公司	收派岗操作教学	收派员
	唐林	湖南顺丰速运有限公司	收派岗操作教学	收派员
	翟迎普	湖南顺丰速运有限公司	收派岗操作教学	收派员
	祝和军	湖南顺丰速运有限公司	收派岗操作教学	收派员
	丁子婷	湖南顺丰速运有限公司	客服服务、客服代表跟岗实训	客服部理赔组负责人
	柳阳	湖南顺丰速运有限公司	企业文化、仓储作业操作	新员工培训专员
	桂思雨	湖南顺丰速运有限公司	收派实务、收派员跟岗实训	终端作业组负责人
	徐浩	湖南顺丰速运有限公司	快递物流、市场营销	人才学习组负责人
	夏德义	湖南顺丰速运有限公司	企业管理	人才组负责人
	许可	湖南生物机电职业技术学院	市场营销、企业管理	讲师
	钟小红	湖南生物机电职业技术学院	物流基础、收派实务	教研室主任/讲师
	王彩霞	湖南生物机电职业技术学院	仓储业务操作	副教授
	邹小梅	湖南生物机电职业技术学院	运输作业实务、配送作业实务	副教授
	陈泽民	湖南生物机电职业技术学院	快递物流、客户服务	讲师

3.加强双导师队伍的培训培养。聘任双专业带头人，开展挂职锻炼。经校企共同研究，每个试点专业各聘任一名学校和企业专业带头人，落实和加强试点专业建设，开展现代学徒制试点工作，同时制定导师培养方案，互相挂职锻炼，有效提升学校导师的实践能力和企业导师的教学能力。

依托试点项目，融合学校教务、科研、校企合作等各部门，定期开展了项目试点研讨，强化了项目试点研究，积极鼓励教师进行现代学徒制相关内容的课题研究，已立项4项市厅级及以上课题和1项院级课题，具体见表4，深入开展了现代学徒制理论探索，并指导现代学徒制试点实践工作。

表4 现代学徒制研究课题一览表

序号	课题名称	课题类别	批准单位
1	高职院校现代学徒制的理论探索与实践研究	省级	湖南省教育规划院

2	现代学徒制背景下的高职园艺科研育人路径选择	省级	湖南省教育厅
3	现代学徒制发展过程中利益相关主体合作机制研究	省级	湖南省社会科学成果评审委员会
4	利益相关者视角下高职院校现代学徒制研究	厅级	湖南省教育厅
5	基于利益相关者视角的现代学徒制研究—以物流专业为例	院级	湖南生物机电职业技术学院



图 27 研讨会议现场



图 28 动物医学专业专家合影



图 29 新能源汽车技术专业专家合影



图 30 物流管理专业专家合影



图 31 颁发聘书（企业导师）



图 32 颁发聘书（学校导师）

（五）体现现代学徒制特点的管理制度

根据现代学徒制人才培养要求，制订了《现代学徒制试

点工作弹性学分制管理实施细则》、《现代学徒制试点工作教学管理实施办法》、《现代学徒制试点工作实习学徒管理制度》等系列规章制度，对学生（学徒）在学校和企业的学习、实习进行建章立制、规范管理。制订了《现代学徒制试点工作质量监控办法》，引入第三方评价机构建立了多元评价体系，严格开展质量监控和评价工作。



图 33 动物医学专业企业文化培训



图 34 动物医学专业企业导师授课



图 35 动物医学专给优秀学员颁发证书



图 36 动物医学专团建活动



图 37 学徒在给宠物猫输液



图 38 学徒们在进行手术部位剃毛



图 39 动物医学专企业实习



图 40 企业导师给学徒们演示超声洗牙



图 41 新能源汽车专业企业导师授课



图 42 新能源汽车专业企业导师授课



图 43 新能源汽车专业企业导师授课



图 44 新能源汽车专业企业导师授课

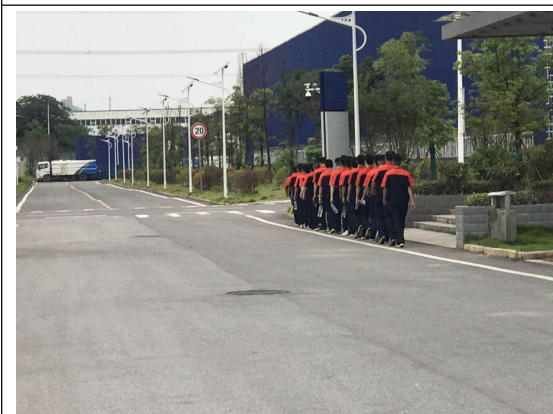


图 45 新能源汽车专业企业实习



图 46 新能源汽车专业培训考核



图 47 现代物流专业跟岗实训动员大会



图 48 现代物流专业企业导师授课



图 49 物流管理专业学徒跟岗实训



图 50 物流管理专业学徒跟岗实训



图 51 物流管理专业学徒跟岗实训



图 52 物流管理专业学徒跟岗实训

三、对全国现代学徒制工作专家指委会专家 2019 年度检查意见的回复

2019 年 8 月，全国现代学徒制工作专家指委会组织专家对我校现代学徒制试点进行了年度检查，专家组精心把脉，提出了许多宝贵的指导意见。对于专家组提出的指导意见，学校高度重视，认真对待，逐一拿出切实可行落实措施，扎实有效推进现代学徒制试点项目建设。

（一）专家指导意见 1：校企合作协议，未明确学徒岗位、成本分担及学生学徒双身份。三方协议更多体现学生为毕业实习的责任。应加强学习，理解现代学徒制内涵要求，进一步完善企合作协议内容，体现双主体育人、双身份的内涵；明确三方协议的责、权利及成本分担，要确保学徒知情权、保险、劳动报酬等保障权益。

整改措施与成效：针对专家指导意见，我们进一步深入学习领会《国家职业教育改革实施方案》和《教育部关于开展现代学徒制试点工作的意见》（教职成〔2014〕9号）、

《教育部办公厅关于全面推进现代学徒制工作的通知》（教职成厅函〔2019〕12号）等文件精神，查阅大量近年来现代学徒制相关优秀论文等文献资料，采取“请进来、走出去”方式，邀请专家到校指导，组织安排现代学徒制管理层人员、双导师赴第一批、第二批学徒制试点单位学习调研，认真抓好整改落实。通过广泛深入学习调研，进一步把握了现代学徒制内涵，校企双方共同修订并完善了现代学徒制试点项目校企合作协议书，学徒岗位、成本分担、学生学徒双重身份、校企双主体育人等内涵得到很好体现，校企合作育人的成本分担机制得到健全完善。修订完善后的现代学徒制试点项目校企生（徒）三方协议，明确了校企生三方的责权利，明晰了校企联合育人的成本分担问题，保障了学徒在签约、学习、实习等全过程的知情权。学徒在企业实习期间，企业为每一个学徒购买相关的保险，学徒在企业实习期间获得相应工资酬劳的合法权益有保障。

（二）专家指导意见 2：进一步优化课程体系、制定体现现代学徒制工学交替、岗位培养特征的人才培养方案。加强融入国家职业资格标准的教材、课程开发。

整改措施与成效：针对专家指导意见，我们基于岗位工作任务确定教学内容，确定核心课程，设计教学情境，开发实训项目，改革教学模式，校内“教学做合一”与企业顶岗实践结合开展教学，共同实施“理实一体+岗位实训+顶岗实

习”的课程体系。如：动物医学专业已开发了《兽医临床诊疗技术》4门课程标准，编写了《实用宠物内科》等4种校本教材；新能源汽车技术专业开发了《汽车发动机构造与维修》等14门课程标准，编写了《汽车行驶、制动、转向系统检修》等4种校本教材；物流管理专业开发了《仓储业务操作》等3门课程标准，编写了《物流基础》、《仓储业务操作》等6种校本教材。

(三) 专家指导意见3：加强双导师团队建设，积极开展双向挂职锻炼，开展横向联合技术开发。

整改措施与成效：针对专家指导意见，我们制定完善了



图 51 职教集团平台申请书及横向联合技术开发成果

《现代学徒制试点工作双导师管理办法》、《试点专业导师互聘共用、双向挂职实施办法（试行）》、《校企横向课程开发实施办法（试行）》、《校企联合技术研发实施办法（试行）》、《优秀专业建设团队评选奖励办法（试行）》等制度，有效保障校企双导师的实施，并将导师带徒纳入了考核

和晋升。进一步加强双向挂职锻炼，派出 44 位企业导师到学校担任兼职教师，提高了教学方法、课堂组织等教学相关能力，派出 17 学校导师到企业挂职锻炼。积极开展横向联合技术开发，企联合申报科研课题 5 项，国家发明专利 2 项，实用新型专利 5 项，发表科研论文 15 篇。

（四）专家指导意见 4：搭建多种形式的校企合作交流平台，为校企双方提供更多的交流合作机会，促进试点工作的有效开展。

整改措施与成效：针对专家指导意见，我们加大了试点专业聘请企业资深技能大师在校建立技能大师工作室的工作力度，积极邀请企业技能大师到校开展讲座、兼职上课、师带徒等教学活动。加大了在企业建立了教师工作站的工作力度，学校专业导师在站内，可完成企业顶岗实习，提高自身专业技术技能水平和能力；参与企业的新技术、新工艺的研究与开发，为企业的贡献学校力量，同时提升自身的科学研究能力与水平。

动员吸纳试点专业合作企业加入学校牵头组建的中国现代农业装备职业教育集团和湖南农业职业教育集团，构建了多个校企交流合作平台，合作企业多次参与集团组织的会议与活动，有效促进了试点工作的开展。

（五）专家指导意见 5：完善符合现代学徒制特点的教学管理、运行、评价及质量保障制度。

整改措施与成效：针对专家指导意见，我们制订完善了《现代学徒制试点工作弹性学分制管理实施细则》、《现代学徒制试点工作教学管理实施办法》、《现代学徒制试点工作实习学徒管理制度》等系列规章制度，学生（学徒）在学校和企业的学习、实习的教学管理进一步规范，有序运行。

制订完善了《现代学徒制试点工作质量监控办法》，引入第三方机构的评价机制，构建了多元评价体系，严格开展了质量监控和评价工作。

四、工作成效及创新点

（一）工作成效

1.现代学徒制培养要求达成度高，培养目标与课程设置较好地对接相关行业需求。现代学徒制在培养中明确要求体现六个方面的对接，包括学校和企业“双主体”共同培养育人、专业设置与产业需求对接、课程内容与职业标准对接、教学过程与生产过程对接、毕业证书与职业资格证书对接、职业教育与终身学习对接。从第三方机构麦克斯数据有限公司发布的《湖南生物机电职业技术学院现代学徒制教学评价报告》调研数据可见，各试点专业学生及家长对现代学徒制上述培养要求的达成情况评价均较高，均接近九成或在九成以上，其中物流管理专业达到了 100%。

企业负责人认为，各试点专业现代学徒制的人才培养目标符合专业相关行业发展的需求，反映出企业对该人才培养

目标的认可，也体现了现代学徒制培养目标以及行业定位的准确性，有利于学生未来的职业发展。同时，企业负责人也表示各试点专业的课程设置对接了相关行业需求，较好地体现了课程教学培养符合“以满足学生未来的职业活动能力为导向”这一目标，有助于学生奠定职业基础，未来能够更好地向工作岗位过渡。

2.校企双方对培养模式的认可度较高，可从培养内容优化入手获取学生及家长的充分认可。根据第三方机构麦克斯数据有限公司发布的《湖南生物机电职业技术学院现代学徒制教学评价报告》，各试点专业学生（学徒）及其家长均有八成左右表示愿意推荐现代学徒制的培养模式给其他同学、朋友或亲戚，体现了试点专业大多数学生、家长对现代学徒制的认可。

校企双方负责人均表示，未来愿意继续合作开展现代学徒制项目。特别是企业方面，认为校企联合的现代学徒制培养模式有助于提高企业的知名度与影响力，使员工的技能素质更匹配，还能与学校共享资源，帮助企业节约入职培训成本，同时也使企业员工的来源更有保障，反映了现代学徒制培养模式给企业带来了多方面的积极影响，体现了校企双方对现代学徒制培养模式的认可。

3.“双主体”育人理念得到较好体现，学生对教学工作的满意度较高。各试点专业学生对现代学徒制培养模式的教

学满意度较高，对现代学徒制整体培养效果反馈较好。各试点专业学生考核方式主要是“学校和实习企业共同考核”，其中校企共同考核的分配比重主要是“学校与企业之比为5:5”以及“学校与企业之比为6:4”。另外，所有学生均认为专业考核方式合理。在现代学徒制人才培养模式下，各试点专业已基本构建出“学业标准”与“学徒标准”双标准的考核评价体系，有助于学生获得职业岗位所需的知识、能力及职业生涯发展的要求，促进学生成长成才。

学校教师和企业师傅对专业学生/学徒的整体满意度评价较好。具体来看，各试点专业参与评价的3位学校教师和3位企业师傅对学生学习兴趣/热情、基础知识储备、沟通交流能力等八个方面均表示满意。

4.学生对学校教师、企业兼职教师、企业学徒指导师傅均表示满意，师资队伍建设较好。各试点专业学生对教师/师傅的教学满意度及授课方式满意度均为100%，学生对教师/师傅的整体评价较高。从师生交流方面来看，各试点专业学生与企业学徒指导师傅高频交流比例76%，与学校教师、企业兼职教师高频交流比例分别为70%、69%，有助于学生实践能力与知识素养的全面提升。

总体而言，各试点专业现代学徒制双导师制度落实情况较好，学校教师和企业师傅共同承担教育教学任务，校企分别设立专职教师以及兼职教师岗位和学徒指导岗位，有利于

现代学徒制教学过程中“工”与“学”的交替，发挥教学团队的整体优势，实现教学团队目标的集聚效应。

5.教师与师傅对教学运行管理多数方面均表示满意，教学运行与管理机制基本完善。参与评价的5位学校教师对教学运行与管理基本上均表示满意。具体来看，5位学校教师对“教学评价合理性”、“课时安排”、“工作量”、“实训基地硬件条件”、“教室数量及配套设备”、“技术支持”六个方面均表示满意。且5位企业师傅对生产教学运行与管理的各方面均表示满意，体现了各试点专业教学运行与管理的效果较好。

学校负责人认为，企业在现代学徒制试点专业教学管理与运行中的招生招工工作、双导师师资队伍建设以及实践教学基础建设方面均参与较多，较好地体现了现代学徒制学校与企业“双主体”共同育人的培养理念。总体而言，各试点专业已建立的教学管理与运行机制与现代学徒制培养模式有较好的适应。

6.总结现代学徒制特色项目研究成果，推广效果良好。为了推广我校现代学徒制试点的经验与方法，2019年我校《“借东风”校企“双主体”育人》典型案例在《中国职业技术教育》杂志刊登，引起全国高职院校高度关注。在省级以上期刊发表现代学徒制研究论文15篇，成功申请国家发明专利2项，实用新型专利5项。立项省级以上课题5项。试点专业新能源汽车技术在与湖南猎豹汽车有限公司合作

阶段，为了进一步推广试点项目，2019年学校又与湖南乙行汽车销售服务有限公司签订现代学徒制试点协议，拓宽了我校现代学徒制试点的尝试方向。随着现代学徒制的不断探索，形成了切实可复制、可推广的一系列制度、标准和一种新型的职业教育人才培养模式。目前学校已向水产养殖技术、种子生产与经营和机械制造与自动化等5个专业推广。

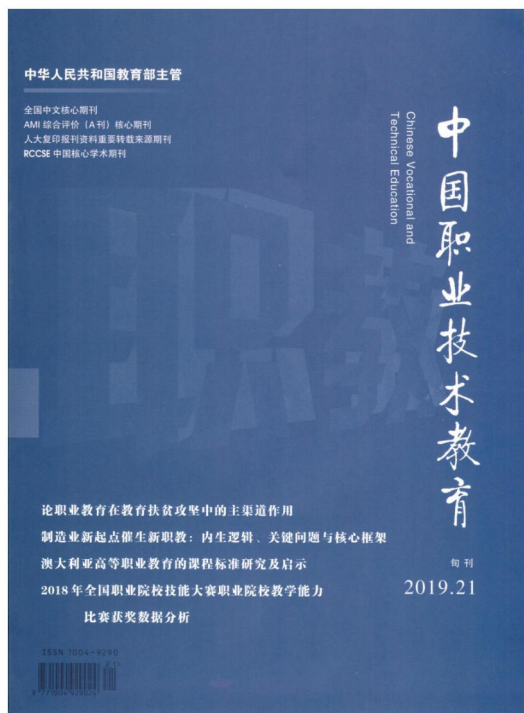
表5 省级以上期刊论文发表情况表

序号	论文	作者	期刊	发表时间
1	基于现代学徒制的高职养殖类专业实践教学模式研究	葛玲瑞, 陈琼, 李微, 于奕, 邓灶福	科技风	2020-10-10
2	我国中小企业参与现代学徒制的对策与建议	张丽云	长沙航空职业技术学院学报	2019-12-15
3	高职汽车专业现代学徒制人才培养模式分析研究	蒋瑞斌, 廉良冲	今日财富	2019-11-25
4	机电一体化技术专业现代学徒制实践探索	肖玥	南方农机	2019-08-15
5	德国“双元制”对我国现代学徒制制度建设的启示	彭兰丽, 张丽云	现代职业教育	2019-2-28
6	基于校企合作的高职软件专业现代学徒制的实施途径探索	高建华, 鲁恩铭	电脑知识与技术	2019-1-25
7	现代学徒制相关主体利益耦合路径研究	陈泽民	湖南生物机电职业技术学院学报	2019-12
8	现代学徒制背景下高职院校思想政治理论课改革的思考	贾劲松	科教导刊(上旬刊)	2018-10-5
9	高职院校种业人才“现代学徒制”培养模式探索	徐一兰, 刘唐兴, 李益锋	高教学刊	2018-9-11
10	中职农机专业现代学徒制的思考	杨丰泽, 曾琳, 刁一峰	时代农机	2018-5-28
11	基于职业情境项目的高职软件专业现代学徒制培养模式探索	高建华, 曾晴, 鲁恩铭	电脑知识与技术	2018-2-15
12	现代学徒制利益相关者利益诉求分析	陈泽民	魅力中国	2020-8
13	现代学徒制发展过程中利益相关主体合作机制研究	陈泽民	智库时代	2020-6

14	上教学探索与实践--以现代学徒制物流管理专业课程为例	陈泽民	人文之友	2020-8
15	现代学徒制发展过程中相关主体的利益研究	陈泽民	新丝路	2020-9



图 52 学校导师通过校企合作平台获 2 项国家发明专利



（二）创新点

1.结合专业特点，探索创新人才培养模式。各试点专业的人才培养模式根据现代学体制试点工作要求，结合专业自身特点，通过校企共商制定专业人才培养方案，培养目标更明确，岗位能力更贴近企业需求，培养模式凸显校企联合的现代学徒制特点。

动物医学专业方面，校企双方共同设计“学生、学徒、员工三位一体，分阶段培养、双基地轮训”的人才培养方案，构建了基于职业行动能力和职业生涯可持续发展的结构优化、内容先进、紧密对接宠物医疗产业链、充分融合国家职业资格标准要求、代表国内同类专业先进水平的“三环节递进、岗证课融合”的课程体系。采取“师带徒”一对一模式进行技能强化训练，并将定期对跟岗实践效果进行考核。

新能源汽车技术专业方面，制订了“易于推广、行之有效”的专业人才培养制度，校企共同制订新能源汽车技术“三元四段”（学校+基地+企业、职业技能培育+职业素养养成+职业技能强化+企业顶岗实践）人才培养方案，构建符合现代学徒制特色的专业课程体系，明确专业教学标准、课程标准、岗位技术标准，企业师傅聘用标准、教学培养质量监控标准等。

物流管理专业方面，构建了“双核引领、四段培养、交替轮岗”人才培养模式，以“职业核心素养、职业核心技能”

两个人才培养目标为引领，通过“职业素养培育、职业基本技能形成、职业岗位技能形成、职业综合技能形成”四个人才培养期，校企交替实施课程教学和工作岗位轮训。在企业实践教学过程中，由一名企业导师带领两三名学生（学徒）服务服务于一个网点，做到导师“一对一”指导学生。

2.引入第三方评价机构，构建多元评价机制体制。校企联合制定了《现代学徒制试点工作质量监控办法》、《现代学徒制试点工作导师考核办法》、《优秀专业建设团队评选奖励办法（试行）》等质量管理制度，结合学校现行的质量管理办法，形成了良好的试点项目工作质量诊断与改进的长效管理机制，从学徒制试点开始至今，进行了优质课堂评选、双导师考核、优秀团队评选等活动，有效把控我校现代学徒制试点工作的人才培养质量与教学过程质量。

根据教育部 2014 年发布《关于开展现代学徒制试点工作的意见》要求：“现代学徒制有利于促进行业、企业参与职业教育人才培养全过程，实现专业设置与产业需求对接，课程内容与职业标准对接，教学过程与生产过程对接，毕业证书与职业资格证书对接，职业教育与终身学习对接，提高人才培养质量和针对性。”2020 年 6 月-10 月，我们引入了第三方评价机构——麦克斯数据有限公司，采用多方共同参与的综合评价机制，将学生评价、家长/监护人评价、教师/师傅评价、学校评价与企业评价相结合，构建完善且全面的

质量监控评价机制。完成了指标详尽的现代学徒制教学评价报告。



图 54 麦可思——三个试点专业现代学徒制教学质量评价报告

内部质量诊断与管理体制和第三方评价机制相结合的评价体系，更能体现评价体系公平公正的原则，更客观的反映了学校现代学徒制试点的实际情况，为以后改进和完善提供了完全可靠的数据，为我校现代学徒制试点的探索保驾护航。

表 6 第三方评价主要评价指标说明表

需求指标	指标说明
学生评价	主要从认知情况、教学评价、学习成效及满意度等数据进行分析。帮助我校了解学生对现代学徒制各项工作的认知与认可度以及对学生的培养效果。
教师与师傅评价	帮助我校了解教师与师傅对现代学徒制下的学生以及教学管理等活动的评价。
学校评价	重点分析学校对培养过程的评价、改进建议以及希望企业能够的工作支持。
企业评价	重点分析企业对培养过程的评价，现代学徒制培养为企业带来的影响，以及对教学培养的改进建议与期待。

五、资金到位和执行情况

本项目预算经费 711 万元，其中学院预算投入 361 万元，争取省

级财政投入 155 万元，企业预算投入 195 万元，具体见表 7。试点以来，实际投入 728 万元，其中学院投入 374.5 万元，用于课程开发、教学资源建设、企业兼职教师聘任、下企业教师差旅、教师外出培训学习等；争取省级重点项目资金（双一流经费统筹）155 万元，主要用于实训耗材、标准开发、团队培养等；企业投入 198.5 万元，用于企业师傅的带徒津贴、学徒在厂期间的食宿、工作服、保险、工资、助学金及企业现场实训基地建设等。具体见表 8。

表 7 项目资金到位情况统计表（单位：万元）

建设资金组成	预算金额	实际到位或投入	到位率
一、省级财政资金	155	155	100%
二、行业企业投入资金	195	198.5	101.79%
三、学院自筹资金	361	374.5	103.66%
合计	711	728	102.35%

表 8 项目经费预算与实际支出情况表（单位：万元）

序号	支出项目	预算	实际支出			小计	到位率
			2018	2019	2020		
1	校企“双主体”协同育人机制	46	7	23	13	43	93.48%
2	“双身份”招生招工一体化	18	5	10	12	27	150.00%
3	人才培养制度和标准	306	30	185	110	325	106.21%
4	校企互聘共用“双导师”教学团队	116	14.5	67	50	131.5	113.36%
5	体现现代学徒制特点的“双模式”运行管理制度	61	7.5	33	23	63.5	104.10%
6	基地、资源建设研讨	90	10	45	36	91	101.11%

7	住宿、差旅、培训费	42	8	26	8	42	100.00%
8	其他	32	0	3	2	5	15.63%
合计		711	82	392	254	728	102.39%

六、存在问题及改进措施

（一）双导师队伍建设有待加强

在试点过程中，实施校企双主体育人，双环境共同培养。学校导师不仅有学徒制班级的教学任务，也承担了非学徒制班级的教学任务，同时要求学校导师具有丰富的实践经验，势必存在学校导师师资力量不足问题。企业导师不仅有学徒培养的教学任务，也承担着繁重的生产或管理工作任务，企业导师的时间精力有限，二者不能兼顾。如何保障双主体协同育人，确保完成相关的教学任务，是探索现代学徒试点项目面临的一个问题。

解决措施：一是建立基于移动互联的教学管理平台，比如开发或者借助现有的相关手机 APP，就可以随时随地提供教学指导和服务；二是建立现代学徒制培养资源库，根据岗位要求，制作知识和技能操作要点课件、微课和视频等资源，学徒可以在空闲时自由地通过自我学习、考核。从而实现“互联网+现代学徒制”，解决学校师资不足的问题。校企联合制定相关制度，学徒在企业期间，适当减少企业导师生产工作任务，或者完成学徒教学任务等同完成适当的生产任务，以保障企业导师的基本收入，并有足够的时间精力指导学

徒，保证教学质量。

（三）学生基本权益保障机制不畅

在试点项目探索过程中，为解决所招生的学徒身份问题，虽签订了学徒、企业和学校之间三方协议，但与劳动法中劳动用工合同还是有所区别，虽然企业承认学徒的员工身份，但从法律角度上讲，学徒还不是正式企业员工。按照试点项目的要求，学徒在学习期间应享受企业正式员工的薪酬福利待遇，然在实践过程中，企业认为在工学交替学习期间学徒只享受企业的学习补贴和奖、助学金。尤其在今年在疫情防控期间，由于防控得当，疫情转好，全国提倡复工复产时，企业员工可以按照国家疫情防控政策中复工复产的规定返厂，但学徒返厂返岗就受到了限制，企业对学徒就有忽略。另外，学生对“双身份”认识不清，还停留在传统学生身份的意识层面，没有意识到自己的“员工”身份，在企业期间表现不是很好，遇到繁重工作时会有消极情绪。

解决措施：第一，建议教育部协同相关政府部门和专家，根据我国现阶段实际情况，对现代学徒制学徒的身份进行实事求是的界定，制定相关的政策法规或法律条款明确学徒身份，使学徒在企业的身份合理合法。第二，在社会尤其是企业注重宣传国家现代学徒制的政策和实施方法，让更多的企业主动承认学徒的身份，以保障学生的保险、食宿、薪酬福利待遇等。第三，校企联合继续探索试点，构建合理合法的

持续完善学生基本权益的保障体系，更好地保障学生权益。

（三）企业的参与主动性还需要提高

企业的目的是盈利，与高职院校合作的主要是为了优质的人才储备，在他们的传统观念里，育人是学校的事，用人是企业的事，在校企双主体育人问题上，企业合作积极性有待加强。虽然新瑞鹏宠物医疗集团股份有限公司、湖南猎豹汽车有限公司、湖南顺丰速运有限公司在现代学徒制试点过程中表现出了较强的合作意愿，但是由于实施现代学徒制不能明显提高企业的短期利益，所以企业积极性和主动性仍然不高，缺乏深度参与，表现得比较被动。

解决措施：第一，建议国家出台与现代学徒制试点相匹配的激励制度、政策与措施，对与各职业院校开展现代学徒制项目合作的企业要给予如税收优惠、建立企业育人的积分制度等方面的鼓励措施，提高企业的积极性和主动性。第二，加大宣传力度，让企业管理者意识到人才培养是终身的，让终身学习的观念深入人心，从而调动企业参与育人主动性，进一步落实企业的“重要办学主体地位”。第三，以政策、制度、机制打消企业的投入顾虑，加快企业从“帮助学校培养人”向“联合学校为自己培养人”的认识转变，强化企业在现代学徒制中“方案设计者”“教学实施”的地位。提高企业在现代学徒制中的认同感和获得感，使企业认识到现代学徒制有利于企业自身扩大品牌效益。

（四）企业岗位数量与层次有待进一步拓展

合作企业的岗位数量及层次受企业运营业务范围限制，如顺丰速运集团内部业务和组织架构的原因，湖南顺丰速运有限公司只负责末端配送业务，不涉及分拨处理中心业务，致使专业在申报现代学徒制试点项目时拟定的试点岗位发生较大改动，无法覆盖快递业务流程的全部岗位，不能实现层次递进。其他试点专业也存在这样的问题。

解决措施：学校在选择合作企业时，应该要选择发展前景好、规模较大、合作意愿强烈的企业。进一步与顺丰速运集团和湖南顺丰速运有限公司沟通，扩大学徒制试点岗位范围，将部分基层管理岗位纳入试点，形成岗位梯度，创造学徒争优的环境。

七、下一阶段工作计划

（一）总结试点经验，强化现代学徒制理论学习与研究，向学校其他专业推广

经过我校首届现代学徒制的试点探索，我们在双主体育人机制建设、制度标准建设、师资队伍建设、课程体系建设、质量评价体系建设等方面得到了一定的经验，后续我们应认真总结经验和教训，形成试点成果。继续强化现代学徒制理论学习与研究，加强校企更深层次的合作，持续探索改进现代学徒制的管理、实施和评价体系，完善人才培养方案，提高学生培养质量，为学校全面推广现代学徒制工作做准

备。

（二）加强双导师队伍建设，建立“三教”校企联合改革体制，助力学校“双高计划”建设

“三教”改革中，离不开校企的战略合作，以“双向双融通”为指导，打造一支德高技强的双导师队伍，企业导师与学校导师互融互通，联合持续推进课程体系改革，及时将行业的新技术、新工艺、新规范作为内容模块，融入到新型活页式、工作手册式教材中去，才能适应职业教育的发展。在教学中，提倡以“行动导向教学法”为主，在真实或仿真的环境中进行教学，实现“做中学、学中做、边做边学、边学边做”，培养学生的综合能力。为我校“双高计划”建设助力。

（三）充分利用“学分银行”，打造学徒终身学习体系，助力构建企业人才培养长效机制

学习是一辈子的事，教育是全社会的责任，企业在用人的同时，也一定要担负起育人的责任。下阶段随着校企融合的深入，在国家“学分银行”建立学徒个人学习账号，建立“线上学习，线下工作”的模式，为学徒提供个人学习成果的登记、认定、存储、积累、转换以及终身学习档案的建立、学习信息记录和学习信誉查询、学习成果相关证明等服务。企业可邀请学校为企业员工量身定制终身学习计划，不断提高企业员工的专业知识和职业素质，助力企业人才培养、员

工成长的长效机制，为企业的发展提供充足的人才保障。