

湖南生物机电职业技术学院
学生专业技能考核题库

休闲农业经营与管理

湖南生物机电职业技术学院

2022年9月

目录

一、专业基本技能	1
模块一 园艺植物栽培基础	1
1. 试题编号: J1-1, 常见观赏园艺植物识别	1
2. 试题编号: J1-2, 常见观赏园艺植物识别	2
3. 试题编号: J1-3, 常见观赏园艺植物识别	2
4. 试题编号: J1-4, 常见观赏园艺植物识别	3
5. 试题编号: J1-5, 常见观赏园艺植物识别	3
6. 试题编号: J1-6, 常见观赏园艺植物识别	4
7. 试题编号: J1-7, 常见观赏园艺植物识别	4
8. 试题编号: J1-8, 常见观赏园艺植物识别	5
9. 试题编号: J1-9, 常见观赏园艺植物识别	6
10. 试题编号: J1-10, 常见观赏园艺植物识别	6
模块二 休闲农业园区管理基础	7
1. 试题编号: J2-1, 休闲农业园区接待规范服务	7
2. 试题编号: J2-2, 休闲农业园区接待规范服务	8
3. 试题编号: J2-3, 休闲农业园区接待规范服务	9
4. 试题编号: J2-4, 休闲农业园区接待规范服务	10
5. 试题编号: J2-5, 休闲农业园区接待规范服务	10
6. 试题编号: J2-6, 休闲农业园区接待规范服务	11
7. 试题编号: J2-7, 休闲农业园区接待规范服务	12
8. 试题编号: J2-8, 休闲农业园区接待规范服务	13
9. 试题编号: J2-9, 休闲农业园区接待讲解服务	14
10. 试题编号: J2-10, 休闲农业园区接待讲解服务	16
11. 试题编号: J2-11, 休闲农业园区接待讲解服务	18
12. 试题编号: J2-12, 休闲农业园区接待讲解服务	20
13. 试题编号: J2-13, 休闲农业园区接待讲解服务	21
14. 试题编号: J2-14, 休闲农业园区接待讲解服务	23
15. 试题编号: J2-15, 休闲农业园区接待讲解服务	25
16. 试题编号: J2-16, 休闲农业园区接待讲解服务	27
二、岗位核心技能	7
模块一 园艺植物繁殖	29
1. 试题编号: H1-1, 播种育苗	29
2. 试题编号: H1-2, 播种育苗	30
3. 试题编号: H1-3, 播种育苗	31
4. 试题编号: H1-4, 播种育苗	31
5. 试题编号: H1-5, 播种育苗	32
6. 试题编号: H1-6, 扦插	33
7. 试题编号: H1-7, 扦插	34
模块二 休闲农业园区管理应用	34
1. 试题编号: H2-1, 休闲农业园区创意活动策划	34
2. 试题编号: H2-2, 休闲农业园区创意活动策划	36
3. 试题编号: H2-3, 休闲农业园区创意活动策划	37

4. 试题编号：H2-4，休闲农业园区创意活动策划	38
5. 试题编号：H2-5，休闲农业园区创意活动策划	40
6. 试题编号：H2-6，休闲农业园区创意活动策划	41
7. 试题编号：H2-7，休闲农业园区创意活动策划	42
8. 试题编号：H2-8，休闲农业园区经营管理	34
9. 试题编号：H2-9，休闲农业园区经营管理	45
10. 试题编号：H2-10，休闲农业园区经营管理	46
11. 试题编号：H2-11，休闲农业园区经营管理	48
12. 试题编号：H2-12，休闲农业园区经营管理	49
13. 试题编号：H2-13，休闲农业园区经营管理	50
14. 试题编号：H2-14，休闲农业园区经营管理	52
三、跨岗位综合技能	53
模块一 休闲农业园区规划设计	53
1. 试题编号：Z1-1，休闲农业园区规划设计	53
2. 试题编号：Z1-2，休闲农业园区规划设计	57
3. 试题编号：Z1-3，休闲农业园区规划设计	60
模块二 休闲农业产品营销	63
1. 试题编号：Z2-1，休闲农业产品营销	63
2. 试题编号：Z2-2，休闲农业产品营销	64
3. 试题编号：Z2-3，休闲农业产品营销	65

第二部分湖南生物机电职业技术学院 休闲农业经营与管理专业学生专业技能考核题库

休闲农业经营与管理专业学生专业技能考核题库的结构与内容主要依据休闲农业经营与管理专业人才培养目标的要求,从本专业课程标准和职业工种等实际工作情况及就业岗位群的角度进行技能培养,注重内容的实用性、科学性、规范性和可操作性,内容选择符合职业院校的实际教学情况并遵循职业院校学生的认知规律,在考核标准制定上做到合理量化和便于考核。

本题库对接职业岗位确定学生专业技能考核内容,其内容包括专业基本技能、岗位核心技能、跨岗位综合技能三个方面。专业基本技能包括园艺植物栽培基础和休闲农业园区管理基础 2 个模块,岗位核心技能包括园艺植物繁殖、休闲农业园区管理应用 2 个模块,跨岗位综合技能包括休闲农业园区规划设计、休闲农业产品营销 2 个模块。每个技能模块中设置了若干考核项目,共 53 题,其中,园艺植物栽培基础模块包括常见观赏园艺植物识别 1 个项目,共 10 题;休闲农业园区管理基础模块包括休闲农业园区接待规范服务和休闲农业园区接待讲解服务 2 个项目,共 16 题;园艺植物繁殖模块包括播种育苗与扦插 2 个项目,共 7 题,休闲农业园区管理应用模块包括休闲农业园区创意活动策划和休闲农业园区经营管理 2 个项目,共 14 题;休闲农业园区规划设计模块包括休闲农业园区规划设计 1 个项目,共 3 题;休闲农业产品营销模块包括休闲农业产品营销 1 个项目,共 3 题。每个考核项目均要求学生能按照行业、企业的操作规范独立完成相关工作,并体现良好的职业精神与职业素养。

一、专业基本技能

模块一 园艺植物栽培基础

1. 试题编号: J1-1, 常见观赏园艺植物识别

(1) 任务描述

能熟练识别当地常见的观赏园艺植物 10 种,并能写出其中文名称、生态习性和主要的园艺应用方式。不得损坏植物,书写工整,着装整洁,服从安排,使用的工具归位。

(2) 实施条件

序号	类别	名称	规格	数量	备注
1	材料	铺地柏、郁金香、羽衣甘蓝、月季、银杏、常春藤、海桐、南天竹、杜鹃、红叶石楠	盆栽或枝条	每种植物一株	根据季节等因素而更换部分植物种类
2	用具	扩大镜	5-10 倍	1 个	1 人使用
		记录板		1 块	1 人使用
3	耗材	笔	圆珠笔	1 支	1 人使用
		纸	A4	2 张	1 人使用

(3) 考核时量: 90 分钟

(4) 评分细则

评价内容	配分	考核内容及要求	评分细则
职业素养与操作规范	20	做好技能抽查前的准备工作,不得损坏植物和工具,书写工整,着装整洁、服从安排,具备良好的职业素养和心理素质	每项酌情扣 0-4 分
中文名称	20	能正确识别 10 种园艺植物	每错一种扣 2 分
生态习性	20	能写出该植物一种以上生态习性	每错一种扣 2 分

主要应用方式	40	能写出该植物在园艺中的主要应用方式	每错一种扣4分
--------	----	-------------------	---------

2. 试题编号：J1-2，常见观赏园艺植物识别

(1) 任务描述

能熟练识别当地常见的观赏园艺植物10种，并能写出其中文名称、生态习性和主要的园艺应用方式。不得损坏植物，书写工整，着装整洁，服从安排，使用的工具归位。

(2) 实施条件

序号	类别	名称	规格	数量	备注
1	材料	八角金盘、郁金香、羽衣甘蓝、月季、银杏、常春藤、海桐、南天竹、杜鹃、红叶石楠	盆栽或枝条	每种植物一株	根据季节等因素而更换部分植物种类
2	用具	扩大镜	5-10倍	1个	1人使用
		记录板		1块	1人使用
3	耗材	笔	圆珠笔	1支	1人使用
		纸	A4	2张	1人使用

(3) 考核时量：90分钟

(4) 评分细则

评价内容	配分	考核内容及要求	评分细则
职业素养与操作规范	20	做好技能抽查前的准备工作，不得损坏植物和工具，书写工整，着装整洁、服从安排，具备良好的职业素养和心理素质	每项酌情扣0-4分
中文名称	20	能正确识别10种园艺植物	每错一种扣2分
生态习性	20	能写出该植物一种以上生态习性	每错一种扣2分
主要应用方式	40	能写出该植物在园艺中的主要应用方式	每错一种扣4分

3. 试题编号：J1-3，常见观赏园艺植物识别

(1) 任务描述

能熟练识别当地常见的观赏园艺植物10种，并能写出其中文名称、生态习性和主要的园艺应用方式。不得损坏植物，书写工整，着装整洁，服从安排，使用的工具归位。

(2) 实施条件

序号	类别	名称	规格	数量	备注
1	材料	铺地柏、女贞、羽衣甘蓝、月季、银杏、常春藤、海桐、南天竹、杜鹃、红叶石楠	盆栽或枝条	每种植物一株	根据季节等因素而更换部分植物种类
2	用具	扩大镜	5-10倍	1个	1人使用
		记录板		1块	1人使用
3	耗材	笔	圆珠笔	1支	1人使用
		纸	A4	2张	1人使用

(3) 考核时量：90分钟

(4) 评分细则

评价内容	配分	考核内容及要求	评分细则
------	----	---------	------

职业素养与操作规范	20	做好技能抽查前的准备工作，不得损坏植物和工具，书写工整，着装整洁、服从安排，具备良好的职业素养和心理素质	每项酌情扣 0-4 分
中文名称	20	能正确识别 10 种园艺植物	每错一种扣 2 分
生态习性	20	能写出该植物一种以上生态习性	每错一种扣 2 分
主要应用方式	40	能写出该植物在园艺中的主要应用方式	每错一种扣 4 分

4. 试题编号：J1-4，常见观赏园艺植物识别

(1) 任务描述

能熟练识别当地常见的观赏园艺植物 10 种，并能写出其中文名称、生态习性和主要的园艺应用方式。不得损坏植物，书写工整，着装整洁，服从安排，使用的工具归位。

(2) 实施条件

序号	类别	名称	规格	数量	备注
1	材料	铺地柏、郁金香、羽衣甘蓝、月季、银杏、常春藤、山茶、南天竹、杜鹃、红叶石楠	盆栽或枝条	每种植物一株	根据季节等因素而更换部分植物种类
2	用具	扩大镜	5-10 倍	1 个	1 人使用
		记录板		1 块	1 人使用
3	耗材	笔	圆珠笔	1 支	1 人使用
		纸	A4	2 张	1 人使用

(3) 考核时量：90 分钟

(4) 评分细则

评价内容	配分	考核内容及要求	评分细则
职业素养与操作规范	20	做好技能抽查前的准备工作，不得损坏植物和工具，书写工整，着装整洁、服从安排，具备良好的职业素养和心理素质	每项酌情扣 0-4 分
中文名称	20	能正确识别 10 种园艺植物	每错一种扣 2 分
生态习性	20	能写出该植物一种以上生态习性	每错一种扣 2 分
主要应用方式	40	能写出该植物在园艺中的主要应用方式	每错一种扣 4 分

5. 试题编号：J1-5，常见观赏园艺植物识别

(1) 任务描述

能熟练识别当地常见的观赏园艺植物 10 种，并能写出其中文名称、生态习性和主要的园艺应用方式。不得损坏植物，书写工整，着装整洁，服从安排，使用的工具归位。

(2) 实施条件

序号	类别	名称	规格	数量	备注
1	材料	铺地柏、郁金香、羽衣甘蓝、月季、银杏、常春藤、海桐、南天竹、杜鹃、红枫	盆栽或枝条	每种植物一株	根据季节等因素而更换部分植物种类
2	用具	扩大镜	5-10 倍	1 个	1 人使用

		记录板		1 块	1 人使用
3	耗材	笔	圆珠笔	1 支	1 人使用
		纸	A4	2 张	1 人使用

(3) 考核时量：90 分钟

(4) 评分细则

评价内容	配分	考核内容及要求	评分细则
职业素养与操作规范	20	做好技能抽查前的准备工作，不得损坏植物和工具，书写工整，着装整洁、服从安排，具备良好的职业素养和心理素质	每项酌情扣 0-4 分
中文名称	20	能正确识别 10 种园艺植物	每错一种扣 2 分
生态习性	20	能写出该植物一种以上生态习性	每错一种扣 2 分
主要应用方式	40	能写出该植物在园艺中的主要应用方式	每错一种扣 4 分

6. 试题编号：J1-6，常见观赏园艺植物识别

(1) 任务描述

能熟练识别当地常见的观赏园艺植物 10 种，并能写出其中文名称、生态习性和主要的园艺应用方式。不得损坏植物，书写工整，着装整洁，服从安排，使用的工具归位。

(2) 实施条件

序号	类别	名称	规格	数量	备注
1	材料	三角梅、郁金香、羽衣甘蓝、月季、银杏、常春藤、海桐、南天竹、杜鹃、红叶石楠	盆栽或枝条	每种植物一株	根据季节等因素而更换部分植物种类
2	用具	扩大镜	5-10 倍	1 个	1 人使用
		记录板		1 块	1 人使用
3	耗材	笔	圆珠笔	1 支	1 人使用
		纸	A4	2 张	1 人使用

(3) 考核时量：90 分钟

(4) 评分细则

评价内容	配分	考核内容及要求	评分细则
职业素养与操作规范	20	做好技能抽查前的准备工作，不得损坏植物和工具，书写工整，着装整洁、服从安排，具备良好的职业素养和心理素质	每项酌情扣 0-4 分
中文名称	20	能正确识别 10 种园艺植物	每错一种扣 2 分
生态习性	20	能写出该植物一种以上生态习性	每错一种扣 2 分
主要应用方式	40	能写出该植物在园艺中的主要应用方式	每错一种扣 4 分

7. 试题编号：J1-7，常见观赏园艺植物识别

(1) 任务描述

能熟练识别当地常见的观赏园艺植物 10 种，并能写出其中文名称、生态习性和主要的园艺应用方式。不得损坏植物，书写工整，着装整洁，服从安排，使用的工具归位。

(2) 实施条件

序号	类别	名称	规格	数量	备注
1	材料	铺地柏、郁金香、羽衣甘蓝、月季、银杏、凌霄、海桐、南天竹、杜鹃、红叶石楠	盆栽或枝条	每种植物一株	根据季节等因素而更换部分植物种类
2	用具	扩大镜	5-10倍	1个	1人使用
		记录板		1块	1人使用
3	耗材	笔	圆珠笔	1支	1人使用
		纸	A4	2张	1人使用

(3) 考核时量：90分钟

(4) 评分细则

评价内容	配分	考核内容及要求	评分细则
职业素养与操作规范	20	做好技能抽查前的准备工作，不得损坏植物和工具，书写工整，着装整洁、服从安排，具备良好的职业素养和心理素质	每项酌情扣0-4分
中文名称	20	能正确识别10种园艺植物	每错一种扣2分
生态习性	20	能写出该植物一种以上生态习性	每错一种扣2分
主要应用方式	40	能写出该植物在园艺中的主要应用方式	每错一种扣4分

8. 试题编号：J1-8，常见观赏园艺植物识别

(1) 任务描述

能熟练识别当地常见的观赏园艺植物10种，并能写出其中文名称、生态习性和主要的园艺应用方式。不得损坏植物，书写工整，着装整洁，服从安排，使用的工具归位。

(2) 实施条件

序号	类别	名称	规格	数量	备注
1	材料	铺地柏、广玉兰、羽衣甘蓝、月季、银杏、常春藤、海桐、南天竹、杜鹃、红叶石楠	盆栽或枝条	每种植物一株	根据季节等因素而更换部分植物种类
2	用具	扩大镜	5-10倍	1个	1人使用
		记录板		1块	1人使用
3	耗材	笔	圆珠笔	1支	1人使用
		纸	A4	2张	1人使用

(3) 考核时量：90分钟

(4) 评分细则

评价内容	配分	考核内容及要求	评分细则
职业素养与操作规范	20	做好技能抽查前的准备工作，不得损坏植物和工具，书写工整，着装整洁、服从安排，具备良好的职业素养和心理素质	每项酌情扣0-4分
中文名称	20	能正确识别10种园艺植物	每错一种扣2分

生态习性	20	能写出该植物一种以上生态习性	每错一种扣 2 分
主要应用方式	40	能写出该植物在园艺中的主要应用方式	每错一种扣 4 分

9. 试题编号：J1-9，常见观赏园艺植物识别

(1) 任务描述

能熟练识别当地常见的观赏园艺植物 10 种，并能写出其中文名称、生态习性和主要的园艺应用方式。不得损坏植物，书写工整，着装整洁，服从安排，使用的工具归位。

(2) 实施条件

序号	类别	名称	规格	数量	备注
1	材料	铺地柏、郁金香、香樟、月季、银杏、常春藤、海桐、南天竹、百日草、红叶石楠	盆栽或枝条	每种植物一株	根据季节等因素而更换部分植物种类
2	用具	扩大镜	5-10 倍	1 个	1 人使用
		记录板		1 块	1 人使用
3	耗材	笔	圆珠笔	1 支	1 人使用
		纸	A4	2 张	1 人使用

(3) 考核时量：90 分钟

(4) 评分细则

评价内容	配分	考核内容及要求	评分细则
职业素养与操作规范	20	做好技能抽查前的准备工作，不得损坏植物和工具，书写工整，着装整洁、服从安排，具备良好的职业素养和心理素质	每项酌情扣 0-4 分
中文名称	20	能正确识别 10 种园艺植物	每错一种扣 2 分
生态习性	20	能写出该植物一种以上生态习性	每错一种扣 2 分
主要应用方式	40	能写出该植物在园艺中的主要应用方式	每错一种扣 4 分

10. 试题编号：J1-10，常见观赏园艺植物识别

(1) 任务描述

能熟练识别当地常见的观赏园艺植物 10 种，并能写出其中文名称、生态习性和主要的园艺应用方式。不得损坏植物，书写工整，着装整洁，服从安排，使用的工具归位。

(2) 实施条件

序号	类别	名称	规格	数量	备注
1	材料	悬铃木、郁金香、羽衣甘蓝、月季、银杏、常春藤、鸢尾、南天竹、杜鹃、红叶石楠	盆栽或枝条	每种植物一株	根据季节等因素而更换部分植物种类，全组公用
2	用具	扩大镜	5-10 倍	1 个	1 人使用
		记录板		1 块	1 人使用
3	耗材	笔	圆珠笔	1 支	1 人使用
		纸	A4	2 张	1 人使用

(3) 考核时量：90 分钟

(4) 评分细则

评价内容	配分	考核内容及要求	评分细则
职业素养与操作规范	20	做好技能抽查前的准备工作，不得损坏植物和工具，书写工整，着装整洁、服从安排，具备良好的职业素养和心理素质	每项酌情扣 0-4 分
中文名称	20	能正确识别 10 种园艺植物	每错一种扣 2 分
生态习性	20	能写出该植物一种以上生态习性	每错一种扣 2 分
主要应用方式	40	能写出该植物在园艺中的主要应用方式	每错一种扣 4 分

模块二 休闲农业园区管理基础

1. 试题编号：J2-1，休闲农业园区接待规范服务

(1) 任务描述

小李是位新入职的农庄管家，为了更好地接待从武汉乘坐高铁、20:46 抵达的 25 人团队，一大早就开始落实各项接待事宜。首先，他联系了接团司机，与司机接洽了见面的时间、地点以及活动日程，也了解到旅游大巴车的相关情况：31 座，车况良好。其次，他与农庄预订员核对了房间数、房间级别、是否含早等细节。最后，小李认真核对了日程安排表、用餐安排、出票情况和其他计划内项目的安排情况，落实了相关联系电话。一切安排好后，小李安心等着晚上接团。请用口头表述回答以下问题，并作答于答题纸上。

- 1) 请指出小李在服务准备过程中存在的三处错误，并分析错误原因。
- 2) 请为小李本次接待任务提出正确的接待规范服务。

(2) 实施条件

序号	类别	名称	规格	数量	备注
1	场地	候考教室：多媒体教室，照明、通风良好	容纳 30 名考生	1 间	必备
		面试教室：多媒体教室，照明、通风良好	容纳 30 名考生	1 间	配备投影仪、电脑
2	资料	考题资料	A4	1 份	1 人使用
		答题纸	A4	2 张	1 人使用
3	工具	水性笔		1 支	1 人使用
		小蜜蜂扩音器		1 个	1 人使用

(3) 考核时量：30 分钟

(4) 评分细则

评价内容	配分	考核内容及要求	评分细则
职业素养与操作规范	20	礼貌到位，精神饱满，着装妆容自然得体，形象好，气质突出	好（16~20 分）
		礼貌比较到位，精神比较饱满，着装妆容比较自然得体，形象较好，气质较突出	较好（12~16 分）
		礼貌基本到位，精神还算饱满，着装妆容基本得体，形象一般，气质一般	一般（8~12 分）

		无礼貌，无精神，着装妆容不得体，形象不好，气质不好	差（0~8分）
操作与结果	80	按照导游服务规范，找到案例中导游服务的3处不规范	每找出一处不规范，计10分
		按照导游服务规范，分析错误原因	每处错误分析合理，酌情计0~10分
		提出正确的接待规范服务	提出正确接待规范服务酌情计0~20分

2. 试题编号：J2-2，休闲农业园区接待规范服务

（1）任务描述

农庄接待员小王接待来自南昌的31大4小高铁团，根据接待计划，团队将于11:16乘坐G1003抵达长沙。小王与司机联系，约定了11点高铁站前见面，并告知团队的活动日程和具体时间，商定了旅游车停放地点。抵达高铁站后，小王确认团队抵达时间为11:16，并电话告知全陪，自己在出站口外较远的地方等待。不久，列车抵达，小王接待了团队。请用口头表述回答以下问题，并作答于答题纸上。

1) 请指出小王在服务准备过程中存在的三处错误，并分析错误原因。

2) 请为小王本次接待任务提出正确的接待规范服务。

（2）实施条件

序号	类别	名称	规格	数量	备注
1	场地	候考教室：多媒体教室，照明、通风良好	容纳30名考生	1间	必备
		面试教室：多媒体教室，照明、通风良好	容纳30名考生	1间	配备投影仪、电脑
2	资料	考题资料	A4	1份	1人使用
		答题纸	A4	2张	1人使用
3	工具	水性笔		1支	1人使用
		小蜜蜂扩音器		1个	1人使用

（3）考核时量：30分钟

（4）评分细则

评价内容	配分	考核内容及要求	评分细则
职业素养与操作规范	20	礼貌到位，精神饱满，着装妆容自然得体，形象好，气质突出	好（16~20分）
		礼貌比较到位，精神比较饱满，着装妆容比较自然得体，形象较好，气质较突出	较好（12~16分）
		礼貌基本到位，精神还算饱满，着装妆容基本得体，形象一般，气质一般	一般（8~12分）
		无礼貌，无精神，着装妆容不得体，形象不好，气质不好	差（0~8分）
操作与结果	80	按照导游服务规范，找到案例中导游服务的3处不规范	每找出一处不规范，计10分

	按照导游服务规范，分析错误原因	每处错误分析合理，酌情计 0~10 分
	提出正确的接待规范服务	提出正确接待规范服务酌情计 0~20 分

3. 试题编号：J2-3，休闲农业园区接待规范服务

(1) 任务描述

飞机因故晚点，农庄接待员小张在常德桃花源机场接到团队时，已是深夜，游客疲惫不堪，嚷着要休息睡觉。小张考虑到游客需求，以及深夜无法欣赏沿途景观的情况，担心进行本地概括介绍和沿途风光讲解效果受影响，决定第二天游农庄时再进行此项工作。于是，小张进行了简短的自我介绍，并简要介绍了下榻农庄以及第二天叫早时间后，就让司机直接把车开往农庄。抵达农庄后，小张迅速办理了入住手续，把房卡发给游客后，便自行离开了。请用口头表述回答以下问题，并作答于答题纸上。

- 1) 请指出小张在服务准备过程中存在的三处错误，并分析错误原因。
- 2) 请为小张本次接待任务提出正确的接待规范服务。

(2) 实施条件

序号	类别	名称	规格	数量	备注
1	场地	候考教室：多媒体教室，照明、通风良好	容纳 30 名考生	1 间	必备
		面试教室：多媒体教室，照明、通风良好	容纳 30 名考生	1 间	配备投影仪、电脑
2	资料	考题资料	A4	1 份	1 人使用
		答题纸	A4	2 张	1 人使用
3	工具	水性笔		1 支	1 人使用
		小蜜蜂扩音器		1 个	1 人使用

(3) 考核时量：30 分钟

(4) 评分细则

评价内容	配分	考核内容及要求	评分细则
职业素养与操作规范	20	礼貌到位，精神饱满，着装妆容自然得体，形象好，气质突出	好（16~20 分）
		礼貌比较到位，精神比较饱满，着装妆容比较自然得体，形象较好，气质较突出	较好（12~16 分）
		礼貌基本到位，精神还算饱满，着装妆容基本得体，形象一般，气质一般	一般（8~12 分）
		无礼貌，无精神，着装妆容不得体，形象不好，气质不好	差（0~8 分）
操作与结果	80	按照导游服务规范，找到案例中导游服务的 3 处不规范	每找出一处不规范，计 10 分
		按照导游服务规范，分析错误原因	每处错误分析合理，酌情计 0~10 分
		提出正确的接待规范服务	提出正确接待规范服务酌情计 0~20 分

4. 试题编号：J2-4，休闲农业园区接待规范服务

(1) 任务描述

今天是上海某团队行程的最后一天，按照计划，游客上午自由活动，12:00 在下榻农庄用中餐，乘坐下午 14:10 分的航班离开张家界，返回上海。农庄接待员小李约司机 11:00 抵达酒店，开始并进行离店和送团的准备工作。小李要求大家 11:30 带上行李来到餐厅用餐，他要把托运的行李集中。小李请团队负责人收取游客的房卡，并到总服务台办理退房手续，自己到餐厅督促用餐服务。请用口头表述回答以下问题，并作答于答题纸上。

- 1) 请指出小李在服务准备过程中存在的三处错误，并分析错误原因。
- 2) 请为小李本次接待任务提出正确的接待规范服务。

(2) 实施条件

序号	类别	名称	规格	数量	备注
1	场地	候考教室：多媒体教室，照明、通风良好	容纳 30 名考生	1 间	必备
		面试教室：多媒体教室，照明、通风良好	容纳 30 名考生	1 间	配备投影仪、电脑
2	资料	考题资料	A4	1 份	1 人使用
		答题纸	A4	2 张	1 人使用
3	工具	水性笔		1 支	1 人使用
		小蜜蜂扩音器		1 个	1 人使用

(3) 考核时量：30 分钟

(4) 评分细则

评价内容	配分	考核内容及要求	评分细则
职业素养与操作规范	20	礼貌到位，精神饱满，着装妆容自然得体，形象好，气质突出	好（16~20 分）
		礼貌比较到位，精神比较饱满，着装妆容比较自然得体，形象较好，气质较突出	较好（12~16 分）
		礼貌基本到位，精神还算饱满，着装妆容基本得体，形象一般，气质一般	一般（8~12 分）
		无礼貌，无精神，着装妆容不得体，形象不好，气质不好	差（0~8 分）
操作与结果	80	按照导游服务规范，找到案例中导游服务的 3 处不规范	每找出一处不规范，计 10 分
		按照导游服务规范，分析错误原因	每处错误分析合理，酌情计 0~10 分
		提出正确的接待规范服务	提出正确接待规范服务酌情计 0~20 分

5. 试题编号：J2-5，休闲农业园区接待规范服务

(1) 任务描述

休闲农庄园区接待员小彭在长沙黄花机场接到团队，引导游客上车落座，清点人数，确认无误后，请司机开车前往休闲农庄园区，她拿起话筒，开始致欢迎词：各位亲爱的朋友，上午好！欢迎各位来到美丽的星城长沙，我是大家此次休闲农庄园区 5 日游的接待员彭某，

大家可以叫我小彭。很高兴能成为大家的导游，希望我们此行旅途顺利，大家玩得开心！接着小彭进行了精彩的首次沿途导游，博得了游客们的阵阵掌声。请用口头表述回答以下问题，并作答于答题纸上。

- 1) 请指出小彭在服务准备过程中存在的三处错误，并分析错误原因。
- 2) 请为小彭本次接待任务提出正确的接待规范服务。

(2) 实施条件

序号	类别	名称	规格	数量	备注
1	场地	候考教室：多媒体教室，照明、通风良好	容纳 30 名考生	1 间	必备
		面试教室：多媒体教室，照明、通风良好	容纳 30 名考生	1 间	配备投影仪、电脑
2	资料	考题资料	A4	1 份	1 人使用
		答题纸	A4	2 张	1 人使用
3	工具	水性笔		1 支	1 人使用
		小蜜蜂扩音器		1 个	1 人使用

(3) 考核时量：30 分钟

(4) 评分细则

评价内容	配分	考核内容及要求	评分细则
职业素养与操作规范	20	礼貌到位，精神饱满，着装妆容自然得体，形象好，气质突出	好（16~20 分）
		礼貌比较到位，精神比较饱满，着装妆容比较自然得体，形象较好，气质较突出	较好（12~16 分）
		礼貌基本到位，精神还算饱满，着装妆容基本得体，形象一般，气质一般	一般（8~12 分）
		无礼貌，无精神，着装妆容不得体，形象不好，气质不好	差（0~8 分）
操作与结果	80	按照导游服务规范，找到案例中导游服务的 3 处不规范	每找出一处不规范，计 10 分
		按照导游服务规范，分析错误原因	每处错误分析合理，酌情计 0~10 分
		提出正确的接待规范服务	提出正确接待规范服务酌情计 0~20 分

6. 试题编号：J2-6，休闲农业园区接待规范服务

(1) 任务描述

从北京来长沙旅游的张先生夫妇因听说长沙的火宫殿非常有名，要求晚上不和团队其他团友一起在农庄吃团队餐，两人前往火宫殿，农庄接待员小王当场拒绝，说已经提前落实了团队当天的晚餐，要求张氏夫妇必须和团队一起活动，可以晚上自由活动时再去火宫殿品尝小吃。在晚餐期间，小王忙前忙后，还到厨房制作间去了解用餐准备和卫生情况，介绍餐厅和菜肴的特色等。客人自费加了几瓶白酒，并邀请小王同坐一桌，共同畅饮，小王欣然应允。本来只能喝一、两杯的他，架不住大家的热情，多喝了几杯，头昏眼花，东倒西歪。小王趁着自己还没有完全醉倒，赶紧去结了账。请用口头表述回答以下问题，并作答于答题纸上。

- 1) 请指出小王在服务准备过程中存在的三处错误，并分析错误原因。
- 2) 请为小王本次接待任务提出正确的接待规范服务。

(2) 实施条件

序号	类别	名称	规格	数量	备注
1	场地	候考教室：多媒体教室，照明、通风良好	容纳 30 名考生	1 间	必备
		面试教室：多媒体教室，照明、通风良好	容纳 30 名考生	1 间	配备投影仪、电脑
2	资料	考题资料	A4	1 份	1 人使用
		答题纸	A4	2 张	1 人使用
3	工具	水性笔		1 支	1 人使用
		小蜜蜂扩音器		1 个	1 人使用

(3) 考核时量：30 分钟

(4) 评分细则

评价内容	配分	考核内容及要求	评分细则
职业素养与操作规范	20	礼貌到位，精神饱满，着装妆容自然得体，形象好，气质突出	好（16~20 分）
		礼貌比较到位，精神比较饱满，着装妆容比较自然得体，形象较好，气质较突出	较好（12~16 分）
		礼貌基本到位，精神还算饱满，着装妆容基本得体，形象一般，气质一般	一般（8~12 分）
		无礼貌，无精神，着装妆容不得体，形象不好，气质不好	差（0~8 分）
操作与结果	80	按照导游服务规范，找到案例中导游服务的 3 处不规范	每找出一处不规范，计 10 分
		按照导游服务规范，分析错误原因	每处错误分析合理，酌情计 0~10 分
		提出正确的接待规范服务	提出正确接待规范服务酌情计 0~20 分

7. 试题编号：J2-7，休闲农业园区接待规范服务

(1) 任务描述

团队结束本地游览，计划乘机返回。还有 10 分钟就要抵达机场了，农庄管家小王拿起话筒，跟大家依依惜别：朋友们，我们农庄三日游的行程即将结束。在这三天里我们游览了张家界农庄美景，体验了土家人的淳朴和热情……现在，我们就要分别了，小王在此感谢大家这几天对我工作的支持，希望我们成为好朋友，希望大家能再次来到张家界。到了机场，小王再次提醒大家带上所有的物品，照顾大家下车，走进机场大厅，办理各种手续。请用口头表述回答以下问题，并作答于答题纸上。

- 1) 请指出小王在服务准备过程中存在的三处错误，并分析错误原因。
- 2) 请为小王本次接待任务提出正确的接待规范服务。

(2) 实施条件

序号	类别	名称	规格	数量	备注
1	场地	候考教室：多媒体教室，照明、通风良好	容纳 30 名考生	1 间	必备
		面试教室：多媒体教室，照明、通风良好	容纳 30 名考生	1 间	配备投影仪、电脑
2	资料	考题资料	A4	1 份	1 人使用
		答题纸	A4	2 张	1 人使用
3	工具	水性笔		1 支	1 人使用
		小蜜蜂扩音器		1 个	1 人使用

(3) 考核时量：30 分钟

(4) 评分细则

评价内容	配分	考核内容及要求	评分细则
职业素养与操作规范	20	礼貌到位，精神饱满，着装妆容自然得体，形象好，气质突出	好（16~20 分）
		礼貌比较到位，精神比较饱满，着装妆容比较自然得体，形象较好，气质较突出	较好（12~16 分）
		礼貌基本到位，精神还算饱满，着装妆容基本得体，形象一般，气质一般	一般（8~12 分）
		无礼貌，无精神，着装妆容不得体，形象不好，气质不好	差（0~8 分）
操作与结果	80	按照导游服务规范，找到案例中导游服务的 3 处不规范	每找出一处不规范，计 10 分
		按照导游服务规范，分析错误原因	每处错误分析合理，酌情计 0~10 分
		提出正确的接待规范服务	提出正确接待规范服务酌情计 0~20 分

8. 试题编号：J2-8，休闲农业园区接待规范服务

(1) 任务描述

张家界新华农庄接待了来自兰州的 20 名游客，客人在农庄连续住 3 晚，并定在农庄晚餐。客人中有 2 名穆斯林教徒，要求安排当地的清真餐馆用餐。农庄接待员小李考虑到自己对接待团队餐的清真餐馆不熟悉，而且，让其他的 28 位游客来将就着 2 位，不符合少数服从多数的原则，决定让 2 位客人自行解决。第二天一大早，游客反映实在受不了湖南的辣椒菜，想晚上自己找餐馆用餐，小李告知游客团队餐是提前订好的，不能更换，不过，他会提醒餐厅不要放辣椒，注意符合大家的口味。第三天，有位游客对小李说，他觉得有些累，不想下楼用餐，能不能自己在房间内吃。小李回应游客说，如果真的不适，就可以陪他到医院看病，如果身体没有大碍，是不能单独在房间用餐的。请用口头表述回答以下问题，并作答于答题纸上。

- 1) 请指出小李在服务准备过程中存在的三处错误，并分析错误原因。
- 2) 请为小李本次接待任务提出正确的接待规范服务。

(2) 实施条件

序号	类别	名称	规格	数量	备注
1	场地	候考教室：多媒体教室，照明、通风良好	容纳 30 名考生	1 间	必备
		面试教室：多媒体教室，照明、通风良好	容纳 30 名考生	1 间	配备投影仪、电脑
2	资料	考题资料	A4	1 份	1 人使用
		答题纸	A4	2 张	1 人使用
3	工具	水性笔		1 支	1 人使用
		小蜜蜂扩音器		1 个	1 人使用

(3) 考核时量：30 分钟

(4) 评分细则

评价内容	配分	考核内容及要求	评分细则
职业素养与操作规范	20	礼貌到位，精神饱满，着装妆容自然得体，形象好，气质突出	好（16~20 分）
		礼貌比较到位，精神比较饱满，着装妆容比较自然得体，形象较好，气质较突出	较好（12~16 分）
		礼貌基本到位，精神还算饱满，着装妆容基本得体，形象一般，气质一般	一般（8~12 分）
		无礼貌，无精神，着装妆容不得体，形象不好，气质不好	差（0~8 分）
操作与结果	80	按照导游服务规范，找到案例中导游服务的 3 处不规范	每找出一处不规范，计 10 分
		按照导游服务规范，分析错误原因。	每处错误分析合理，酌情计 0~10 分
		提出正确的接待规范服务。	提出正确接待规范服务酌情计 0~20 分

9. 试题编号：J2-9，休闲农业园区接待讲解服务

(1) 任务描述

请熟悉以下农庄背景知识，准备一段不少于 3~5 分钟的讲解词，运用相关讲解技巧，对该休闲农庄内的知识点进行讲解。

锦绣江南生态农庄地处长沙、株洲、浏阳金三角地带，距黄花机场 6 公里，距长沙火车南站仅 20 公里，具有明显的交通区位优势。农庄是一个以精品盆景苗木、樱花种植、名优果园、水产养殖为主，以汉唐文化园、少年湘军集训营、农耕文化园和儿童游乐园为配套设施的，环境优美、功能齐全的生态庄园。

锦绣江南精品苗木盆景大观园，占地面积为 40 余亩，现有 3000 余株盆景、桩景，是一个极富江南园林文化特色的精致园林，配合园中亭台水榭幽雅细腻，令整个园区优美灵动。在盆景大观园中徜徉漫步，享受人与自然的水乳交融，是多么惬意而诗情画意。

锦绣江南樱花谷是以“樱为爱”为主题，打造的一个樱花观赏基地，占地面积约 150 亩，樱花谷内樱花品种丰富，以稀有及特色樱花为主，红胜朝霞的是“中国红”、粉嫩娇艳的是“云樱”、垂首顾盼的雪白是“垂樱”……当万株樱花盛开之时，漫山红遍，美不胜收。可谓：“红缠锦绣万亩藏，轻骑江南十里乡。庭院深深留艳骨，柴门虚掩半坡香”。每到三、四月樱花盛开的时节，引来无数樱花爱好者的欣赏与赞叹。

园区名优果园，种植有台湾红心火龙果，名优冬枣，在客人游玩的同时既可以作为景色欣赏，也可以在水果成熟季节，自己到果园采摘，体验丰收的成功与喜悦。

园区特种水产养殖区，养殖有精品锦鲤与甲鱼，既有经济效益又有观赏效益，养殖区与园区精品苗木盆景园大观园连成一片，形成有绿色和山水相连的美景，让客人赞不绝口，也引来众多的摄影爱好者的拍摄。

园内原始植被保存完好，树木葱茸，周边近百平方公里范围内无大型污染企业，可谓山清水秀，是个让人流连忘返的世外桃源。其社会效益和生态效益远远大于经济效益。

(2) 实施条件

序号	类别	名称	规格	数量	备注
1	场地	候考教室：多媒体教室，照明、通风良好	容纳 30 名考生	1 间	必备
		面试教室：多媒体教室，照明、通风良好	容纳 30 名考生	1 间	配备投影仪、计算机
2	资料	考题资料	A4	1 份	1 人使用
		草稿纸	A4	2 张	1 人使用
3	工具	水性笔		1 支	1 人使用
		小蜜蜂扩音器		1 个	1 人使用
		评委计时器		1 个	评委计时

(3) 考核时量：30 分钟（20 分钟熟悉背景资料）

(4) 评分细则

评价内容	配分	考核内容及要求	评分细则
职业素养与操作规范	20	礼貌到位，精神饱满，着装妆容自然得体，形象好，气质突出	好（16~20.0 分）
		礼貌比较到位，精神比较饱满，着装妆容比较自然得体，形象较好，气质较突出。	较好（12.0~16.0 分）
		礼貌基本到位，精神还算饱满，着装妆容基本得体，形象一般，气质一般	一般（8.0~12.0 分）
		无礼貌，无精神饱，着装妆容不得体，形象不好，气质不好。	差（0~8.0 分）
表达能力	10	口齿清楚，语法正确，表达自然流畅	好（8.0~10.0 分）
		口齿比较清楚，语法正确，表达比较自然流畅	较好（6.0~8.0 分）
		口齿基本清楚，语法基本正确，表达基本流畅	一般（4.0~6.0 分）
		口齿不清楚，语法欠正确，表达不流畅	差（0~4.0 分）
讲解内容	20	健康、完整、准确、重点突出、紧扣主题、与时俱进	好（16~20 分）
		健康、完整、比较准确、重点比较突出、扣主题、与时俱进	较好（12~16 分）
		健康、基本完整、准确、基本紧扣主题	一般（8~12 分）
		内容欠完整、欠准确、主题不明确	差（0~8 分）

内容结构	20	结构合理，层次分明，详略得当，逻辑性强	好（16~20分）
		结构比较合理，层次比较分明，详略比较得当，逻辑性比较强	较好（12~16分）
		结构基本合理，层次基本分明，详略基本得当，逻辑性一般	一般（8~12分）
		结构欠合理，层次不分明，详略不够得当，逻辑性欠佳	差（0~8分）
讲解技巧	20	角度新颖，通俗易懂，生动幽默，富有感染力和亲和力	好（16~20分）
		角度比较新颖，通俗易懂，比较生动幽默，有较好的感染力和亲和力	较好（12~16分）
		角度普通，通俗易懂，有一定的感染力和亲和力	一般（8~12分）
		角度一般，缺乏感染力和亲和力	差（0~8分）
语音视频	10	普通话标准，语调自然，音量和语速适中，节奏合理，肢体语言得体	好（8~10分）
		普通话比较标准，语调比较自然，音量和语速比较得当，节奏比较合理，肢体语言比较得体	较好（6~8分）
		普通话一般，语调基本自然，音量和语速基本得当，节奏基本合理，肢体语言基本得体	一般（4~6分）
		普通话不标准，语调不自然，音量和语速不得当，节奏不清，肢体语言缺乏	差（0~4分）

10. 试题编号：J2-10，休闲农业园区接待讲解服务

（1）任务描述

请熟悉以下农庄背景知识，准备一段不少于3~5分钟的讲解词，运用相关讲解技巧，对该休闲农庄内的知识点进行讲解。

金太阳现代生态休闲农庄坐落于人文荟萃、人杰地灵的宁乡灰汤，征地1200余亩，投资2个亿，以世界三大高温复合温泉为载体，是一个集餐饮、住宿、温泉泡浴（漂流）、农耕体验、观光旅游为一体的国家级五星生态农庄。

国际会议中心

分别设10~500人会议厅7个，并提供投影、音响、LED、视频录制、视频远程等配套服务。

湘味美食楼

分别设豪华中餐包厢9个，28桌宴会大厅1个，7桌小宴会厅1个，西餐厅1个、菜式出品以金太阳18年沉淀的湘菜为主，结合经典粤港菜式、海鲜、老北京烤鸭等等。是您宴请的较佳场所！

温泉会馆

灰汤温泉是我国三大高温复合温泉之一，被誉为“潇湘第一泉”、灰汤温泉有着“药汤”“国汤”的美誉，具有2000多年的历史，水质晶莹如玉，沸如滚汤，泉眼较高温度达102℃以上，含有对人体有益的硫化氢、硒、钼、铜、锌等29种以上的微量元素、矿物质，浴后皮肤滑如凝脂，

柴火饭庄

柴火饭庄：共设100座大厅1个，50座小厅1个及不同标准不同特色的包厢13个，可同时容纳500人就餐。柴火饭庄的80%菜食原材料都来源于农庄自种自养的绿色有机蔬菜及鱼、肉食，口感自然，营养健康。

森林别墅区

金太阳现代休闲农庄共建有独栋森林小别墅20栋，采用环保木质构建，依山而建，部分小别墅配带有室外小泡池和干蒸房。外部田园风格，内部豪华装饰相结合，温馨舒适。

拓展野营区

金太阳拓展训练基地利用农庄独有的地形地貌、温泉漂流等自然条件设计的系列个人及团队打造项目，意在让参与者磨练意志、增强合作精神、熔炼团队。

生态养殖基地

金太阳现代休闲农庄将严格遵循自然规律，把握现代农业发展方向，创建布局合理、环境优美、功能齐全的现代休闲农庄。规划到 2017 年，金太阳将成为集绿色环保、休闲娱乐、运动健身、农事体验、农产品生产、加工、销售于一体的符合现代都市。

(2) 实施条件

序号	类别	名称	规格	数量	备注
1	场地	候考教室：多媒体教室，照明、通风良好	容纳 30 名考生	1 间	必备
		面试教室：多媒体教室，照明、通风良好	容纳 30 名考生	1 间	配备投影仪、计算机
2	资料	考题资料	A4	1 份	1 人使用
		草稿纸	A4	2 张	1 人使用
3	工具	水性笔		1 支	1 人使用
		小蜜蜂扩音器		1 个	1 人使用
		评委计时器		1 个	评委计时

(3) 考核时量：30 分钟（20 分钟熟悉背景资料）

(4) 评分细则

评价内容	配分	考核内容及要求	评分细则
职业素养与操作规范	20	礼貌到位，精神饱满，着装妆容自然得体，形象好，气质突出	好（16~20.0 分）
		礼貌比较到位，精神比较饱满，着装妆容比较自然得体，形象较好，气质较突出	较好（12.0~16.0 分）
		礼貌基本到位，精神还算饱满，着装妆容基本得体，形象一般，气质一般	一般（8.0~12.0 分）
		无礼貌，无精神饱，着装妆容不得体，形象不好，气质不好	差（0~8.0 分）
表达能力	10	口齿清楚，语法正确，表达自然流畅	好（8.0~10.0 分）
		口齿比较清楚，语法正确，表达比较自然流畅	较好（6.0~8.0 分）
		口齿基本清楚，语法基本正确，表达基本流畅	一般（4.0~6.0 分）
		口齿不清楚，语法欠正确，表达不流畅	差（0~4.0 分）
讲解内容	20	健康、完整、准确、重点突出、紧扣主题、与时俱进	好（16~20 分）
		健康、完整、比较准确、重点比较突出、扣主题、与时俱进	较好（12~16 分）
		健康、基本完整、准确、基本紧扣主题	一般（8~12 分）
		内容欠完整、欠准确、主题不明确	差（0~8 分）
内容	20	结构合理，层次分明，详略得当，逻辑性强	好（16~20 分）

结构		结构比较合理，层次比较分明，详略比较得当，逻辑性比较强	较好（12~16分）
		结构基本合理，层次基本分明，详略基本得当，逻辑性一般	一般（8~12分）
		结构欠合理，层次不分明，详略不够得当，逻辑性欠佳	差（0~8分）
讲解技巧	20	角度新颖，通俗易懂，生动幽默，富有感染力和亲和力	好（16~20分）
		角度比较新颖，通俗易懂，比较生动幽默，有较好的感染力和亲和力	较好（12~16分）
		角度普通，通俗易懂，有一定的感染力和亲和力	一般（8~12分）
		角度一般，缺乏感染力和亲和力	差（0~8分）
语音视频	10	普通话标准，语调自然，音量和语速适中，节奏合理，肢体语言得体	好（8~10分）
		普通话比较标准，语调比较自然，音量和语速比较得当，节奏比较合理，肢体语言比较得体	较好（6~8分）
		普通话一般，语调基本自然，音量和语速基本得当，节奏基本合理，肢体语言基本得体	一般（4~6分）
		普通话不标准，语调不自然，音量和语速不得当，节奏不清，肢体语言缺乏	差（0~4分）

11. 试题编号：J2-11，休闲农业园区接待讲解服务

（1）任务描述

请熟悉以下农庄背景知识，准备一段不少于3~5分钟的讲解词，运用相关讲解技巧，对该休闲农庄内的知识点进行讲解。

青天寨生态农庄位于长沙市望城区黄金园街道黄金园村青天寨组，以接待各类企业事业单位团队活动为经营定位，首创造“半拓展+半休闲”的独特经营模式为企业事业单位的一日游提供综合解决方案，按照“现代农业+互联网”的互联网思维模式打造出领先的“青天寨模式”，优先发展现代服务业作为龙头来带动农业一二三产业的融合发展，7年累计接待游客超过30万人次，创造综合经济价值3000万元，2017年实现年农业综合年销售收入近千万元，带动当地农村经济的快速发展，贴近市场需求的发展模式让青天寨成为湖南省效益突出的中型规模休闲农庄，被多个专业机构和大专院校写成案例进行传播。

公司的农业种植板块：种植（葡萄，草莓，无花果等采摘型水果），农产品加工，农产品销售作为青天寨生态农庄配套产业，定制加工的“青天寨”牌柴火香干，非常受市场欢迎，年销售近100万元，成为望城农业休闲旅游的特色产品。

2018年开创先河，设计出湖南首个体验型农业科普产品，青天寨便携型种植小花盆，完美的把农业科普教育与旅游结合起来，创建湖南省首个动手型科普体验馆。

青天寨农庄从乡村旅游入手，把农庄作为农业平台来经营，从长远出发，以打造“青天寨”农业品牌为方向，永远把发展品牌放在第一位。

青天寨主营业务：主题化农庄，用农业平台经营的思维带动农产品种植及加工，乡村旅游一体化发展，通过为长沙20-200人的团队的一日游解决方案（轻拓展+轻旅游），覆盖企业团队，亲子研学，同学聚会，老人春秋游等目标人群。

青天寨农产品的种植加工以乡村旅游配套为起点，逐步以品牌授权合作的模式延伸到优质农产品的销售。

青天寨特色项目：树上探险，民间拳王大赛，儿童手工制作（小花盆），蘑菇采摘，森林研学教育，趣味亲拓展，趣味拔河，趣味农业体验等项目，根据季节不同，展开不同的特色项目。

青天寨常规项目：烤全羊，登山拜佛，竹林吊床，真人CS，棋牌，唱歌，垂钓，乡村土菜，野菜采摘，企业拓展，篝火晚会，篮球，乒乓球等超过20项

（2）实施条件

序号	类别	名称	规格	数量	备注
1	场地	候考教室：多媒体教室，照明、通风良好	容纳 30 名考生	1 间	必备
		面试教室：多媒体教室，照明、通风良好	容纳 30 名考生	1 间	配备投影仪、计算机
2	资料	考题资料	A4	1 份	1 人使用
		草稿纸	A4	2 张	1 人使用
3	工具	水性笔		1 支	1 人使用
		小蜜蜂扩音器		1 个	1 人使用
		评委计时器		1 个	评委计时

(3) 考核时量：30 分钟（20 分钟熟悉背景资料）

(4) 评分细则

评价内容	配分	考核内容及要求	评分细则
职业素养与操作规范	20	礼貌到位，精神饱满，着装妆容自然得体，形象好，气质突出	好（16~20.0 分）
		礼貌比较到位，精神比较饱满，着装妆容比较自然得体，形象较好，气质较突出	较好（12.0~16.0 分）
		礼貌基本到位，精神还算饱满，着装妆容基本得体，形象一般，气质一般	一般（8.0~12.0 分）
		无礼貌，无精神饱，着装妆容不得体，形象不好，气质不好	差（0~8.0 分）
表达能力	10	口齿清楚，语法正确，表达自然流畅	好（8.0~10.0 分）
		口齿比较清楚，语法正确，表达比较自然流畅	较好（6.0~8.0 分）
		口齿基本清楚，语法基本正确，表达基本流畅	一般（4.0~6.0 分）
		口齿不清楚，语法欠正确，表达不流畅	差（0~4.0 分）
讲解内容	20	健康、完整、准确、重点突出、紧扣主题、与时俱进	好（16~20 分）
		健康、完整、比较准确、重点比较突出、扣主题、与时俱进	较好（12~16 分）
		健康、基本完整、准确、基本紧扣主题	一般（8~12 分）
		内容欠完整、欠准确、主题不明确	差（0~8 分）
内容结构	20	结构合理，层次分明，详略得当，逻辑性强	好（16~20 分）
		结构比较合理，层次比较分明，详略比较得当，逻辑性比较强	较好（12~16 分）
		结构基本合理，层次基本分明，详略基本得当，逻辑性一般	一般（8~12 分）
		结构欠合理，层次不分明，详略不够得当，逻辑性欠佳	差（0~8 分）
讲解	20	角度新颖，通俗易懂，生动幽默，富有感染力和亲和力	好（16~20 分）

技巧		角度比较新颖，通俗易懂，比较生动幽默，有较好的感染力和亲和力	较好（12~16分）
		角度普通，通俗易懂，有一定的感染力和亲和力	一般（8~12分）
		角度一般，缺乏感染力和亲和力	差（0~8分）
语音语调	10	普通话标准，语调自然，音量和语速适中，节奏合理，肢体语言得体	好（8~10分）
		普通话比较标准，语调比较自然，音量和语速比较得当，节奏比较合理，肢体语言比较得体	较好（6~8分）
		普通话一般，语调基本自然，音量和语速基本得当，节奏基本合理，肢体语言基本得体	一般（4~6分）
		普通话不标准，语调不自然，音量和语速不得当，节奏不清，肢体语言缺乏	差（0~4分）

12. 试题编号：J2-12，休闲农业园区接待讲解服务

（1）任务描述

请熟悉以下农庄背景知识，准备一段不少于3~5分钟的讲解词，运用相关讲解技巧，对该休闲农庄内的知识点进行讲解。

长沙大明生态休闲山庄位于长沙市开福区捞刀河镇大明村，是湖南同超控股有限公司子公司，占地550亩。山庄地理位置优越，环山抱水，风光旖旎，设施齐全，交通便捷，距中心城区约16公里，距离市区最近规模最大的农庄，约半小时车程；占地面积大，环山抱水，环境优美，是休闲旅游好地方；配套设施齐全，娱乐项目多，有适合不同年龄层次的娱乐设施；饭菜味道好，生态食材，自给自足，柴火烹饪而成，名师主厨，既美味又健康；特色活动，多项体验活动供您选择（森林寻宝、农事体验、采摘蔬果、CS 镭战、拓展、自助烧烤、篝火晚会、趣味运动会等）；个性化服务，为不同的团队和个人量身定制活动方案，全面考虑；价格实惠，根据不同的团队或个人推荐优惠价格，每月定期推出优惠活动，大明山庄承接企事业单位活动、会议培训、拓展训练、同学聚会、亲子活动、老年人活动、宴席、度假旅游、散客休闲、农产品配送等业务。大明休闲山庄垂钓有草鱼，青鱼，鲫鱼，鳊鱼，水鱼，雄鱼等。山庄的鱼都是分塘饲养，所有鱼为生态饲养，味道鲜美。

（2）实施条件

序号	类别	名称	规格	数量	备注
1	场地	候考教室：多媒体教室，照明、通风良好	容纳30名考生	1间	必备
		面试教室：多媒体教室，照明、通风良好	容纳30名考生	1间	配备投影仪、计算机
2	资料	考题资料	A4	1份	1人使用
		草稿纸	A4	2张	1人使用
3	工具	水性笔		1支	1人使用
		小蜜蜂扩音器		1个	1人使用
		评委计时器		1个	评委计时

（3）考核时量：30分钟（20分钟熟悉背景资料）

（4）评分细则

评价内容	配分	考核内容及要求	评分细则
------	----	---------	------

职业素养与操作规范	20	礼貌到位，精神饱满，着装妆容自然得体，形象好，气质突出	好（16~20.0分）
		礼貌比较到位，精神比较饱满，着装妆容比较自然得体，形象较好，气质较突出	较好（12.0~16.0分）
		礼貌基本到位，精神还算饱满，着装妆容基本得体，形象一般，气质一般	一般（8.0~12.0分）
		无礼貌，无精神饱，着装妆容不得体，形象不好，气质不好	差（0~8.0分）
表达能力	10	口齿清楚，语法正确，表达自然流畅	好（8.0~10.0分）
		口齿比较清楚，语法正确，表达比较自然流畅	较好（6.0~8.0分）
		口齿基本清楚，语法基本正确，表达基本流畅	一般（4.0~6.0分）
		口齿不清楚，语法欠正确，表达不流畅	差（0~4.0分）
讲解内容	20	健康、完整、准确、重点突出、紧扣主题、与时俱进	好（16~20分）
		健康、完整、比较准确、重点比较突出、扣主题、与时俱进	较好（12~16分）
		健康、基本完整、准确、基本紧扣主题	一般（8~12分）
		内容欠完整、欠准确、主题不明确	差（0~8分）
内容结构	20	结构合理，层次分明，详略得当，逻辑性强	好（16~20分）
		结构比较合理，层次比较分明，详略比较得当，逻辑性比较强	较好（12~16分）
		结构基本合理，层次基本分明，详略基本得当，逻辑性一般	一般（8~12分）
		结构欠合理，层次不分明，详略不够得当，逻辑性欠佳	差（0~8分）
讲解技巧	20	角度新颖，通俗易懂，生动幽默，富有感染力和亲和力	好（16~20分）
		角度比较新颖，通俗易懂，比较生动幽默，有较好的感染力和亲和力	较好（12~16分）
		角度普通，通俗易懂，有一定的感染力和亲和力	一般（8~12分）
		角度一般，缺乏感染力和亲和力	差（0~8分）
语音语调	10	普通话标准，语调自然，音量和语速适中，节奏合理，肢体语言得体	好（8~10分）
		普通话比较标准，语调比较自然，音量和语速比较得当，节奏比较合理，肢体语言比较得体	较好（6~8分）
		普通话一般，语调基本自然，音量和语速基本得当，节奏基本合理，肢体语言基本得体	一般（4~6分）
		普通话不标准，语调不自然，音量和语速不得当，节奏不清，肢体语言缺乏	差（0~4分）

13. 试题编号：J2-13，休闲农业园区接待讲解服务

（1）任务描述

请熟悉以下农庄背景知识，准备一段不少于3~5分钟的讲解词，运用相关讲解技巧，对该休闲农庄内的知识点进行讲解。

海天山庄隶属于湖南雄新建设集团旗下一家分公司，海天山庄得到社会各界和广大市民

的充分肯定。作为长沙市开福区农业与生态旅游相结合的科普性生态园,占地面积 300 余亩,总投资约 8000 多万,位于开福区沙坪街道海棠村,距城区约 20 多公里,交通便捷,是长沙市首批中小学生研学旅行基地,先后成为长沙市各区县中小学生社会实践指定景点,先后接待学生将近 10 万余人次,在此期间无一安全事故,研学项目依托于海天山庄丰富的自然环境和农业资源,围绕农业科普主题打造系列适合中小学生的课程,以探究式、互动式、体验式的方式教学。通过:“带入式学习秩序管理——团队建设——观察体验——科学实验——团队竞赛——总结分享——知识延展”的互动方式进行课程组合,让学生在学中玩,在玩中乐,通过农业科普活动的体验,帮助孩子树立环保意识,了解农业发展,提升学习能力。

园内青山蜿蜒、秀水环绕、林木葱翠、鸟语花香,栽种各类树木 60 余种,十万余株,有良好的森林植被就如巨大的天然氧吧,置身其中,神清气爽;泛舟湖上,岸边垂钓,乐趣无穷;登高望远,满目青翠,令人心旷神怡,产生“鸟鸣山更幽,蝉噪林逾静”“画中有诗、诗中有画”的美妙意境。

各类配套服务设施齐全。设标准客房、亲子房、豪华套间床位共 100 余个,房间安装有卫星电视、空调、无线;大小餐厅及包厢可同时提供 300 人用餐;大小会议室可供不同规模会议、商务洽谈、教育培训使用、拓展训练;高档次 KTV 室、乒乓球、羽毛球场、体育健身器材、商场小卖部等设施一应俱全。

(2) 实施条件

序号	类别	名称	规格	数量	备注
1	场地	候考教室:多媒体教室,照明、通风良好	容纳 30 名考生	1 间	必备
		面试教室:多媒体教室,照明、通风良好	容纳 30 名考生	1 间	配备投影仪、计算机
2	资料	考题资料	A4	1 份	1 人使用
		草稿纸	A4	2 张	1 人使用
3	工具	水性笔		1 支	1 人使用
		小蜜蜂扩音器		1 个	1 人使用
		评委计时器		1 个	评委计时

(3) 考核时量: 30 分钟 (20 分钟熟悉背景资料)

(4) 评分细则

评价内容	配分	考核内容及要求	评分细则
职业素养与操作规范	20	礼貌到位,精神饱满,着装妆容自然得体,形象好,气质突出	好(16~20.0分)
		礼貌比较到位,精神比较饱满,着装妆容比较自然得体,形象较好,气质较突出	较好(12.0~16.0分)
		礼貌基本到位,精神还算饱满,着装妆容基本得体,形象一般,气质一般	一般(8.0~12.0分)
		无礼貌,无精神饱,着装妆容不得体,形象不好,气质不好	差(0~8.0分)
表达能力	10	口齿清楚,语法正确,表达自然流畅	好(8.0~10.0分)
		口齿比较清楚,语法正确,表达比较自然流畅	较好(6.0~8.0分)
		口齿基本清楚,语法基本正确,表达基本流畅	一般(4.0~6.0分)

		口齿不清楚，语法欠正确，表达不流畅	差（0~4.0分）
讲解内容	20	健康、完整、准确、重点突出、紧扣主题、与时俱进	好（16~20分）
		健康、完整、比较准确、重点比较突出、扣主题、与时俱进	较好（12~16分）
		健康、基本完整、准确、基本紧扣主题	一般（8~12分）
		内容欠完整、欠准确、主题不明确	差（0~8分）
内容结构	20	结构合理，层次分明，详略得当，逻辑性强	好（16~20分）
		结构比较合理，层次比较分明，详略比较得当，逻辑性比较强	较好（12~16分）
		结构基本合理，层次基本分明，详略基本得当，逻辑性一般	一般（8~12分）
		结构欠合理，层次不分明，详略不够得当，逻辑性欠佳	差（0~8分）
讲解技巧	20	角度新颖，通俗易懂，生动幽默，富有感染力和亲和力	好（16~20分）
		角度比较新颖，通俗易懂，比较生动幽默，有较好的感染力和亲和力	较好（12~16分）
		角度普通，通俗易懂，有一定的感染力和亲和力	一般（8~12分）
		角度一般，缺乏感染力和亲和力	差（0~8分）
语音语调	10	普通话标准，语调自然，音量和语速适中，节奏合理，肢体语言得体	好（8~10分）
		普通话比较标准，语调比较自然，音量和语速比较得当，节奏比较合理，肢体语言比较得体	较好（6~8分）
		普通话一般，语调基本自然，音量和语速基本得当，节奏基本合理，肢体语言基本得体	一般（4~6分）
		普通话不标准，语调不自然，音量和语速不得当，节奏不清，肢体语言缺乏	差（0~4分）

14. 试题编号：J2-14，休闲农业园区接待讲解服务

（1）任务描述

请熟悉以下农庄背景知识，准备一段不少于3~5分钟的讲解词，运用相关讲解技巧，对该休闲农庄内的知识点进行讲解。

小顽国亲子乐园位于湖南省长沙市长沙县黄花镇新江村，总占地1200多亩，其中500亩为有机蔬菜种植基地，700亩为已建或在建的亲子活动区域。环境优美，风景别致，餐饮、住宿、娱乐等配套设施齐全，风格新奇而独特

亲子活动：小顽国2014年创办，开创了亲子春、秋游活动的新模式！依托于优美的自然环境，辅以各种硬件配件配套设施及专业的策划执行带队老师，结合园区自然生态特色、民俗文化、农耕体验、亲子游戏、牧场动物、自然手作及传统美食制作等活动，精心组织策划丰富多样的亲子主题活动，让家长和孩子通过参与各种活动获得多种亲子互动形式的体验！

毕业季主题活动：小顽国自2015年6月开始策划及承接幼儿园毕业季活动，活动方案打破传统的毕业典礼孩子仅上台表演节目的形式！而是将亲子毕业旅行和毕业典礼相结合进行，以亲子游戏、全园水战、混水摸鱼、毕业长桌宴、篝火晚会等活动狂欢庆祝孩子们毕业了！通过风雨成长路、放许愿灯、给未来一封信等活动来感恩父母心和放飞梦想！晚上的星空露营更是让家长和孩子体验了不一样的亲子时光，翌日上午再在小顽国多功能厅举办盛大隆重的毕业典礼，鲜花、红地毯、掌声、笑脸等等使得毕业典礼仪式感十足！

手工DIY体验：小顽国顽木堂亲子木作坊是一个让孩子发挥想象力和自由创作的地方；我们专业的木工老师利用园区里最自然生态的树枝将传统木艺和教学知识相结合，引导孩子

安全的使用木工工具，制作属于自己独一无二的木作品，在动手过程中学会思考，从实践中运用知识，提升专注力、动手能力，激发无限创造力！

自行车赛道：小顽国自行车赛道于2019年7月14日正式对外开放，是湖南首条专业户外沥青泵道，泵道面积上千平方米；初级赛道区是基础抬压、火山包及全国首创冲水路面，而高级赛道区的路线千变万化，可以创造出各种花式玩法！自开放以来，受到许多小骑手们的喜欢，也已经与可酷娃骑行会联合举办了两期专业平衡车夏令营！

主题酒店：小顽国总共有五间亲子主题套房，分别有农耕房、拓展房、牧场房、手工房、民俗房；顾名思义，每间房的装修风格都不一样，主题鲜明、各具特色，且都是采用孩子们喜欢的高低铺形式，每间房可以容纳两到四个家庭同时入住！精致的软装、宽松的活动区域，住玩皆宜，这种客房形式深受很多亲子家庭的喜欢。

(2) 实施条件

序号	类别	名称	规格	数量	备注
1	场地	候考教室：多媒体教室，照明、通风良好	容纳30名考生	1间	必备
		面试教室：多媒体教室，照明、通风良好	容纳30名考生	1间	配备投影仪、计算机
2	资料	考题资料	A4	1份	1人使用
		草稿纸	A4	2张	1人使用
3	工具	水性笔		1支	1人使用
		小蜜蜂扩音器		1个	1人使用
		评委计时器		1个	评委计时

(3) 考核时量：30分钟（20分钟熟悉背景资料）

(4) 评分细则

评价内容	配分	考核内容及要求	评分细则
职业素养与操作规范	20	礼貌到位，精神饱满，着装妆容自然得体，形象好，气质突出	好（16~20.0分）
		礼貌比较到位，精神比较饱满，着装妆容比较自然得体，形象较好，气质较突出	较好（12.0~16.0分）
		礼貌基本到位，精神还算饱满，着装妆容基本得体，形象一般，气质一般	一般（8.0~12.0分）
		无礼貌，无精神饱满，着装妆容不得体，形象不好，气质不好	差（0~8.0分）
表达能力	10	口齿清楚，语法正确，表达自然流畅	好（8.0~10.0分）
		口齿比较清楚，语法正确，表达比较自然流畅	较好（6.0~8.0分）
		口齿基本清楚，语法基本正确，表达基本流畅	一般（4.0~6.0分）
		口齿不清楚，语法欠正确，表达不流畅	差（0~4.0分）
讲解内容	20	健康、完整、准确、重点突出、紧扣主题、与时俱进	好（16~20分）
		健康、完整、比较准确、重点比较突出、扣主题、与时俱进	较好（12~16分）

		健康、基本完整、准确、基本紧扣主题	一般（8~12分）
		内容欠完整、欠准确、主题不明确	差（0~8分）
内容结构	20	结构合理，层次分明，详略得当，逻辑性强	好（16~20分）
		结构比较合理，层次比较分明，详略比较得当，逻辑性比较强	较好（12~16分）
		结构基本合理，层次基本分明，详略基本得当，逻辑性一般	一般（8~12分）
		结构欠合理，层次不分明，详略不够得当，逻辑性欠佳	差（0~8分）
讲解技巧	20	角度新颖，通俗易懂，生动幽默，富有感染力和亲和力	好（16~20分）
		角度比较新颖，通俗易懂，比较生动幽默，有较好的感染力和亲和力	较好（12~16分）
		角度普通，通俗易懂，有一定的感染力和亲和力	一般（8~12分）
		角度一般，缺乏感染力和亲和力	差（0~8分）
语音语调	10	普通话标准，语调自然，音量和语速适中，节奏合理，肢体语言得体	好（8~10分）
		普通话比较标准，语调比较自然，音量和语速比较得当，节奏比较合理，肢体语言比较得体	较好（6~8分）
		普通话一般，语调基本自然，音量和语速基本得当，节奏基本合理，肢体语言基本得体	一般（4~6分）
		普通话不标准，语调不自然，音量和语速不得当，节奏不清，肢体语言缺乏	差（0~4分）

15. 试题编号：J2-15，休闲农业园区接待讲解服务

（1）任务描述

请熟悉以下农庄背景知识，准备一段不少于3~5分钟的讲解词，运用相关讲解技巧，对该休闲农庄内的知识点进行讲解。

花田厝鲜花艺术小镇位于长沙县路口镇上杉市村，总规划面积约1200亩。景区定位于打造长沙“新城市生活美学目的地”，将鲜花种植、产品研发、研学科普、产业培训、休闲旅游融为一体，通过一二三产的深度融合，实现科技、产业、文旅并兴，助推乡村振兴战略的全面实施。

花田厝鲜花艺术小镇是湖南景然园林与湖南华旅集团共同打造的园林产业与文化旅游融合发展田园综合体项目；是湖南花田文化旅游运营有限公司在坚持政府引导、企业主导的原则下，基于自身资源、技术、产业优势，打造的农文旅产业融合的乡村振兴新模式。花田厝鲜花艺术小镇以“智慧园艺”为手段，以“农旅互融”为产业发展方向，以“城乡一体化”战略，培育以园艺为特色的田园综合体为目标，致力于打造湖南园艺与旅游融合发展的标杆。积极创建湖南省现代农业科普教育实践基地、全国休闲农业与乡村旅游示范区。建设成为以高科技智慧园艺生产与观光休闲农业为主，集苗木生产、园艺观光、园艺科普教育、亲子娱乐、生态餐饮、休闲度假于一体的综合性花田暨鲜花艺术小镇。目前一期建成的项目有园林苗圃培育基地、园艺产业研发中心、园艺植物科普走廊、南国牡丹园、玫瑰园、花飧餐厅、精品度假民宿、鲜花主题工坊、丛林高空漂流、花田喜市等。

项目以智慧园艺为产业基础，整合城市人口消费力与差异化体验需求，结合乡村土地生产力与劳动服务力，通过城市消费人群认领项目所在地土地并参与土地农事体验的形式，盘活乡村土地资源，实现园艺产业加速规模化，带动本地村民实现产业转型，业态重塑及人文重塑，实现强村富民的目标。

（2）实施条件

序号	类别	名称	规格	数量	备注
1	场地	候考教室：多媒体教室，照明、通风良好	容纳 30 名考生	1 间	必备
		面试教室：多媒体教室，照明、通风良好	容纳 30 名考生	1 间	配备投影仪、计算机
2	资料	考题资料	A4	1 份	1 人使用
		草稿纸	A4	2 张	1 人使用
3	工具	水性笔		1 支	1 人使用
		小蜜蜂扩音器		1 个	1 人使用
		评委计时器		1 个	评委计时

(3) 考核时量：30 分钟（20 分钟熟悉背景资料）

(4) 评分细则

评价内容	配分	考核内容及要求	评分细则
职业素养与操作规范	20	礼貌到位，精神饱满，着装妆容自然得体，形象好，气质突出。	好（16~20.0 分）
		礼貌比较到位，精神比较饱满，着装妆容比较自然得体，形象较好，气质较突出。	较好（12.0~16.0 分）
		礼貌基本到位，精神还算饱满，着装妆容基本得体，形象一般，气质一般。	一般（8.0~12.0 分）
		无礼貌，无精神饱，着装妆容不得体，形象不好，气质不好。	差（0~8.0 分）
表达能力	10	口齿清楚，语法正确，表达自然流畅。	好（8.0~10.0 分）
		口齿比较清楚，语法正确，表达比较自然流畅	较好（6.0~8.0 分）
		口齿基本清楚，语法基本正确，表达基本流畅。	一般（4.0~6.0 分）
		口齿不清楚，语法欠正确，表达不流畅。	差（0~4.0 分）
讲解内容	20	健康、完整、准确、重点突出、紧扣主题、与时俱进。	好（16~20 分）
		健康、完整、比较准确、重点比较突出、扣主题、与时俱进。	较好（12~16 分）
		健康、基本完整、准确、基本紧扣主题。	一般（8~12 分）
		内容欠完整、欠准确、主题不明确。	差（0~8 分）
内容结构	20	结构合理，层次分明，详略得当，逻辑性强。	好（16~20 分）
		结构比较合理，层次比较分明，详略比较得当，逻辑性比较强。	较好（12~16 分）
		结构基本合理，层次基本分明，详略基本得当，逻辑性一般。	一般（8~12 分）
		结构欠合理，层次不分明，详略不够得当，逻辑性欠佳。	差（0~8 分）
讲解	20	角度新颖，通俗易懂，生动幽默，富有感染力和亲和力。	好（16~20 分）

技巧		角度比较新颖，通俗易懂，比较生动幽默，有较好的感染力和亲和力。	较好（12~16分）
		角度普通，通俗易懂，有一定的感染力和亲和力。	一般（8~12分）
		角度一般，缺乏感染力和亲和力。	差（0~8分）
语音语调	10	普通话标准，语调自然，音量和语速适中，节奏合理，肢体语言得体。	好（8~10分）
		普通话比较标准，语调比较自然，音量和语速比较得当，节奏比较合理，肢体语言比较得体。	较好（6~8分）
		普通话一般，语调基本自然，音量和语速基本得当，节奏基本合理，肢体语言基本得体。	一般（4~6分）
		普通话不标准，语调不自然，音量和语速不得当，节奏不清，肢体语言缺乏	差（0~4分）

16. 试题编号：J2-16，休闲农业园区接待讲解服务

（1）任务描述

请熟悉以下农庄背景知识，准备一段不少于3~5分钟的讲解词，运用相关讲解技巧，对该休闲农庄内的知识点进行讲解。

彭山庄园位于湖南省澧县澧南镇境内，是国家AAAA级旅游景区、全国森林康养试点基地。庄园由森林康养公园、湿地科普公园、城头山地质公园和有机农业基地、花卉园艺基地组成，拥彭山之胜，揽九澧之秀，具有得天独厚的休闲、旅游、生态、康养资源，1000亩湿地、2000亩水域、3000亩山林，连片山林3万多亩，可谓集山、水、洲之大成，是一幅波澜壮阔的山水画卷。庄园所在的彭山，地处澧州城西十里，因其形似一尊卧虎，唐以前被称为虎山。后因百姓感念彭王李元则（唐高祖李渊第十二子）福泽澧州并在此建祠奉祀而得名彭山。它北栖澧水，旁邻澧洲，远眺古城，以其地理位置之优、自然景观之胜、人文底蕴之厚，被历朝历代冠以九澧名山之首。

游乐体验区：摩天轮可俯瞰山水洲城、远眺澧阳平原，弯月飞车、7D影院、过山车、真人CS、碰碰车、旋转木马、高空玻璃漂流、网红桥、滑草、跨河滑索、观光游轮等二十多种惊险刺激、有趣的游乐项目，让您抛却烦恼，享受欢乐。

亲水体验区：以澧水为中心，以河洲湿地为衬托，河畔康养茶旅屋可欣赏两岸山水景色，岸边设有露营帐篷、烧烤、篝火、汽车旅馆、蒙古包、美食街等特色体验项目。

民俗体验区：传统工艺木榨的茶油、菜籽油、花生油滴滴浓香，自酿纯粮原浆洞藏酒彭山醇等系列酒酒香健身，放养的动禽、农家腌制的腊肉与园区生态种植的果蔬让您大饱口福，还有更多体验项目持续增加中。

禅修体验区：为纪念彭王李元则修建的“思王祠”坐落园中，步入香火鼎旺的圣地，侧听儒林禅语，一口素食、一杯禅茶足以心灵洗涤

生态氧吧：彭山景区平均气温适中，植被茂盛，水质优良，空气清新，山水相连，动静相依，素有九澧天然氧吧之库美誉。彭山恬静的惹人恋恋不舍！水，柔情密意的映照彼岸；山，合璧生宜的显现佛灵；岸，心领神会的同梦其境；物，闲逸安居的不离不弃。

公益图书馆：2018年3月17日，彭山庄园公益图书馆正式启动，开馆后，收到许多人的自觉捐书，而到彭山庄园公益图书馆看书借书都属于免费。

（2）实施条件

序号	类别	名称	规格	数量	备注
1	场地	候考教室：多媒体教室，照明、通风良好	容纳30名考生	1间	必备
		面试教室：多媒体教室，照明、通风良好	容纳30名考生	1间	配备投影仪、计算机

2	资料	考题资料	A4	1份	1人使用
		草稿纸	A4	2张	1人使用
3	工具	水性笔		1支	1人使用
		小蜜蜂扩音器		1个	1人使用
		评委计时器		1个	评委计时

(3) 考核时量：30分钟（20分钟熟悉背景资料）

(4) 评分细则

评价内容	配分	考核内容及要求	评分细则
职业素养与操作规范	20	礼貌到位，精神饱满，着装妆容自然得体，形象好，气质突出	好（16~20.0分）
		礼貌比较到位，精神比较饱满，着装妆容比较自然得体，形象较好，气质较突出	较好（12.0~16.0分）
		礼貌基本到位，精神还算饱满，着装妆容基本得体，形象一般，气质一般	一般（8.0~12.0分）
		无礼貌，无精神饱，着装妆容不得体，形象不好，气质不好	差（0~8.0分）
表达能力	10	口齿清楚，语法正确，表达自然流畅	好（8.0~10.0分）
		口齿比较清楚，语法正确，表达比较自然流畅	较好（6.0~8.0分）
		口齿基本清楚，语法基本正确，表达基本流畅	一般（4.0~6.0分）
		口齿不清楚，语法欠正确，表达不流畅	差（0~4.0分）
讲解内容	20	健康、完整、准确、重点突出、紧扣主题、与时俱进	好（16~20分）
		健康、完整、比较准确、重点比较突出、扣主题、与时俱进	较好（12~16分）
		健康、基本完整、准确、基本紧扣主题	一般（8~12分）
		内容欠完整、欠准确、主题不明确	差（0~8分）
内容结构	20	结构合理，层次分明，详略得当，逻辑性强	好（16~20分）
		结构比较合理，层次比较分明，详略比较得当，逻辑性比较强	较好（12~16分）
		结构基本合理，层次基本分明，详略基本得当，逻辑性一般	一般（8~12分）
		结构欠合理，层次不分明，详略不够得当，逻辑性欠佳	差（0~8分）
讲解技巧	20	角度新颖，通俗易懂，生动幽默，富有感染力和亲和力	好（16~20分）
		角度比较新颖，通俗易懂，比较生动幽默，有较好的感染力和亲和力	较好（12~16分）
		角度普通，通俗易懂，有一定的感染力和亲和力	一般（8~12分）
		角度一般，缺乏感染力和亲和力	差（0~8分）
语音语调	10	普通话标准，语调自然，音量和语速适中，节奏合理，肢体语言得体	好（8~10分）

	普通话比较标准，语调比较自然，音量和语速比较得当，节奏比较合理，肢体语言比较得体	较好（6~8分）
	普通话一般，语调基本自然，音量和语速基本得当，节奏基本合理，肢体语言基本得体	一般（4~6分）
	普通话不标准，语调不自然，音量和语速不得当，节奏不清，肢体语言缺乏	差（0~4分）

二、岗位核心技能

模块一 园艺植物繁殖

1. 试题编号：H1-1，播种育苗

(1) 任务描述

根据辣椒种子特性正确选择合适的容器和合适的播种方法进行播种育苗。根据种子大小选择适合的容器；根据种子性质选择基质并进行基质配制；在规定时间内完成种子播种操作全过程。操作规范熟练，具有妥善保存种子等材料的工作意识，考试后进行现场清扫、工具归位。

(2) 实施条件

序号	类别	名称	规格	数量	备注
1	仪器	喷雾器	1000ML	1个	1人使用
		播种器	手控式	1台	1人使用，可选用
		铁锹	1m长	1个	1人使用，可选用
		撒水壶	16L	1个	1人使用，可选用
2	器皿	穴盘	50目	1个	1人使用
		穴盘	72目	1个	1人使用
		穴盘	128目	1个	1人使用
3	耗材	磷肥	国产	10KG	1人使用，可选用
		辣椒种子	国产	100粒	1人使用
		泥炭土	国产	25KG	1人使用，可选用
		珍珠岩	国产	5KG	1人使用，可选用
		蛭石	国产	5KG	1人使用，可选用
		河砂	细沙	25KG	1人使用，可选用

(3) 考核时量：90分钟

(4) 评分细则

评价内容	配分	考核内容及要求	评分细则
操作规范 (35分)	15分	播种容器选择合适，基质配比恰当，工具选择正确、基质配制操作方法正确，播种操作规范	基质、容器、工具选择不当、基质配制操作方法不正确，播种操作不规范。每项酌情扣1-3分
	20分	选择正确的播种方法进行播种，盖土厚度和浇水适当，播后管理正确，操作过程熟练，场地整洁，整体效果好	操作方法、操作过程、场地整洁、整体效果不恰当。每项酌情扣3-5分
操作方案 (25分)	20分	在遵守操作规程的前提下，独立完成基质配制、装填基质、播后管理等容器育苗任务	没根据种子特性确定播种方案扣10-20分
	5分	操作充分体现“生态环保、低碳节能”标准化育苗理念。	播种操作不规范、播后环境选择不当每项酌情扣3-5分

操作技能 (40分)	30分	种子播前处理正确, 装填基质松紧恰当, 播种方法合理	种子播前处理不正确、装填基质松紧度不合理、播种方法不合理每项酌情扣0-10分
	10分	温度调节、湿度调节、光的调节、病虫害防治正确	温度调节、湿度调节、光的调节、病虫害防治不正确每项酌情扣0-2分。

2. 试题编号: H1-2, 播种育苗

(1) 任务描述

根据芹菜种子特性正确选择合适的容器和合适的播种方法进行播种育苗。根据种子大小选择适合的容器; 根据种子性质选择基质并进行基质配制; 在规定时间内完成种子播种操作全过程。操作规范熟练, 具有妥善保存种子等材料的工作意识, 考试后进行现场清扫、工具归位。

(2) 实施条件

序号	类别	名称	规格	数量	备注
1	仪器	喷雾器	1000ML	1个	1人使用
		播种器	手控式	1台	1人使用, 可选用
		铁锹	1m长	1个	1人使用, 可选用
		撒水壶	16L	1个	1人使用, 可选用
2	器皿	穴盘	72目	1个	1人使用
		穴盘	128目	1个	1人使用
		穴盘	200目	1个	1人使用
3	耗材	磷肥	国产	10KG	1人使用, 可选用
		芹菜种子	国产	100粒	1人使用
		泥炭土	国产	25KG	1人使用, 可选用
		珍珠岩	国产	5KG	1人使用, 可选用
		蛭石	国产	5KG	1人使用, 可选用
		河砂	细沙	25KG	1人使用, 可选用

(3) 考核时量: 90分钟

(4) 评分细则

评价内容	配分	考核内容及要求	评分细则
操作规范 (35分)	15分	播种容器选择合适, 基质配比恰当, 工具选择正确、基质配制操作方法正确, 播种操作规范	基质、容器、工具选择不当、基质配制操作方法不正确, 播种操作不规范。每项酌情扣1-3分
	20分	选择正确的播种方法进行播种, 盖土厚度和浇水适当, 播后管理正确, 操作过程熟练, 场地整洁, 整体效果好	操作方法、操作过程、场地整洁、整体效果不恰当。每项酌情扣3-5分
操作方案 (25分)	20分	在遵守操作规程的前提下, 独立完成基质配制、装填基质、播后管理等容器育苗任务	没根据种子特性确定播种方案扣10-20分
	5分	操作充分体现“生态环保、低碳节能”标准化育苗理念。	播种操作不规范、播后环境选择不当每项酌情扣3-5分
操作技能 (40分)	30分	种子播前处理正确, 装填基质松紧恰当, 播种方法合理	种子播前处理不正确、装填基质松紧度不合理、播种方法不合理每项酌情扣0-10分
	10分	温度调节、湿度调节、光的调节、病虫害防治正确	温度调节、湿度调节、光的调节、病虫害防治不正确每项酌情扣0-2分。

3. 试题编号：H1-3，播种育苗

(1) 任务描述

根据黄瓜种子特性正确选择合适的容器和合适的播种方法进行播种育苗。根据种子大小选择适合的容器；根据种子性质选择基质并进行基质配制；在规定时间内完成种子播种操作全过程。操作规范熟练，具有妥善保存种子等材料的工作意识，考试后进行现场清扫、工具归位。

(3) 实施条件

序号	类别	名称	规格	数量	备注
1	仪器	喷雾器	1000ML	1 个	1 人使用
		播种器	手控式	1 台	1 人使用，可选用
		铁锹	1m 长	1 个	1 人使用，可选用
		撒水壶	16L	1 个	1 人使用，可选用
2	器皿	穴盘	50 目	1 个	1 人使用
		穴盘	72 目	1 个	1 人使用
		穴盘	128 目	1 个	1 人使用
3	耗材	磷肥	国产	10KG	1 人使用，可选用
		黄瓜种子	国产	100 粒	1 人使用
		泥炭土	国产	25KG	1 人使用，可选用
		珍珠岩	国产	5KG	1 人使用，可选用
		蛭石	国产	5KG	1 人使用，可选用
		河砂	细沙	25KG	1 人使用，可选用

(3) 考核时量：90 分钟

(4) 评分细则

评价内容	配分	考核内容及要求	评分细则
操作规范 (35 分)	15 分	播种容器选择合适，基质配比恰当，工具选择正确、基质配制操作方法正确，播种操作规范	基质、容器、工具选择不当、基质配制操作方法不正确，播种操作不规范。每项酌情扣 1-3 分
	20 分	选择正确的播种方法进行播种，盖土厚度和浇水适当，播后管理正确，操作过程熟练，场地整洁，整体效果好	操作方法、操作过程、场地整洁、整体效果不恰当。每项酌情扣 3-5 分
操作方案 (25 分)	20 分	在遵守操作规程的前提下，独立完成基质配制、装填基质、播后管理等容器育苗任务	没根据种子特性确定播种方案扣 10-20 分
	5 分	操作充分体现“生态环保、低碳节能”标准化育苗理念	播种操作不规范、播后环境选择不当每项酌情扣 3-5 分
操作技能 (40 分)	30 分	种子播前处理正确，装填基质松紧恰当，播种方法合理	种子播前处理不正确、装填基质松紧度不合理、播种方法不合理每项酌情扣 0-10 分
	10 分	温度调节、湿度调节、光的调节、病虫害防治正确	温度调节、湿度调节、光的调节、病虫害防治不正确每项酌情扣 0-2 分

4. 试题编号：H1-4，播种育苗

(1) 任务描述

根据生菜种子特性正确选择合适的容器和合适的播种方法进行播种育苗。根据种子大小选择适合的容器；根据种子性质选择基质并进行基质配制；在规定时间内完成种子播种操作全过程。操作规范熟练，具有妥善保存种子等材料的工作意识，考试后进行现场清扫、工具

归位。

(2) 实施条件

序号	类别	名称	规格	数量	备注
1	仪器	喷雾器	1000ML	1 个	1 人使用
		播种器	手控式	1 台	1 人使用, 可选用
		铁锹	1m 长	1 个	1 人使用, 可选用
		撒水壶	16L	1 个	1 人使用, 可选用
2	器皿	穴盘	72 目	1 个	1 人使用
		穴盘	128 目	1 个	1 人使用
		穴盘	200 目	1 个	1 人使用
3	耗材	磷肥	国产	10KG	1 人使用, 可选用
		生菜种子	国产	100 粒	1 人使用
		泥炭土	国产	25KG	1 人使用, 可选用
		珍珠岩	国产	5KG	1 人使用, 可选用
		蛭石	国产	5KG	1 人使用, 可选用
		河砂	细沙	25KG	1 人使用, 可选用

(3) 考核时量: 90 分钟

(4) 评分细则

评价内容	配分	考核内容及要求	评分细则
操作规范 (35 分)	15 分	播种容器选择合适, 基质配比恰当, 工具选择正确、基质配制操作方法正确, 播种操作规范	基质、容器、工具选择不当、基质配制操作方法不正确, 播种操作不规范。每项酌情扣 1-3 分
	20 分	选择正确的播种方法进行播种, 盖土厚度和浇水适当, 播后管理正确, 操作过程熟练, 场地整洁, 整体效果好	操作方法、操作过程、场地整洁、整体效果不恰当。每项酌情扣 3-5 分
操作方案 (25 分)	20 分	在遵守操作规程的前提下, 独立完成基质配制、装填基质、播后管理等容器育苗任务	没根据种子特性确定播种方案扣 10-20 分
	5 分	操作充分体现“生态环保、低碳节能”标准化育苗理念。	播种操作不规范、播后环境选择不当每项酌情扣 3-5 分
操作技能 (40 分)	30 分	种子播前处理正确, 装填基质松紧恰当, 播种方法合理	种子播前处理不正确、装填基质松紧度不合理、播种方法不合理每项酌情扣 0-10 分
	10 分	温度调节、湿度调节、光的调节、病虫害防治正确	温度调节、湿度调节、光的调节、病虫害防治不正确每项酌情扣 0-2 分。

5. 试题编号: H1-5, 播种育苗

(1) 任务描述

根据苦瓜种子特性正确选择合适的容器和合适的播种方法进行播种育苗。根据种子大小选择适合的容器; 根据种子性质选择基质并进行基质配制; 在规定时间内完成种子播种操作全过程。操作规范熟练, 具有妥善保存种子等材料的工作意识, 考试后进行现场清扫、工具归位。

(2) 实施条件

序号	类别	名称	规格	数量	备注
1	仪器	喷雾器	1000ML	1 个	1 人使用
		铁锹	1m 长	1 个	1 人使用, 可选用

		撒水壶	16L	1 个	1 人使用
2	器皿	营养钵	10*12 cm	10 个	1 人使用, 可选用
		营养钵	8*10cm	10 个	1 人使用, 可选用
		营养钵	12*13 cm	10 个	1 人使用, 可选用
3	耗材	磷肥	国产	10KG	1 人使用, 可选用
		苦瓜种子	国产	20 粒	1 人使用
		泥炭土	国产	25KG	1 人使用, 可选用
		黄土	砂质	25KG	1 人使用, 可选用
		珍珠岩	国产	10KG	1 人使用, 可选用

(3) 考核时量: 90 分钟

(4) 评分细则

评价内容	配分	考核内容及要求	评分细则
操作规范 (35 分)	15 分	播种容器选择合适, 基质配比恰当, 工具选择正确、基质配制操作方法正确, 播种操作规范	基质、容器、工具选择不当、基质配制操作方法不正确, 播种操作不规范。每项酌情扣 1-3 分
	20 分	选择正确的播种方法进行播种, 盖土厚度和浇水适当, 播后管理正确, 操作过程熟练, 场地整洁, 整体效果好	操作方法、操作过程、场地整洁、整体效果不恰当。每项酌情扣 3-5 分
操作方案 (25 分)	20 分	在遵守操作规程的前提下, 独立完成基质配制、装填基质、播后管理等容器育苗任务	没根据种子特性确定播种方案扣 10-20 分
	5 分	操作充分体现“生态环保、低碳节能”标准化育苗理念。	播种操作不规范、播后环境选择不当每项酌情扣 3-5 分
操作技能 (40 分)	30 分	种子播前处理正确, 装填基质松紧恰当, 播种方法合理	种子播前处理不正确、装填基质松紧度不合理、播种方法不合理每项酌情扣 0-10 分
	10 分	温度调节、湿度调节、光的调节、病虫害防治正确	温度调节、湿度调节、光的调节、病虫害防治不正确每项酌情扣 0-2 分。

6. 试题编号: H1-6, 扦插

(1) 任务描述

某公司有块苗圃地及优良的山茶母本树, 计划采用扦插方法繁育山茶。请根据给定的条件完成扦插育苗任务。在规定的考试时间内完成 60 株山茶苗的扦插任务。要求扦插基质选配正确, 插穗选择处理恰当, 生根粉处理正确, 扦插深度合适, 浇水与遮荫方法正确。严格按照操作规范, 要求体现良好的职业习惯, 保持场地的清洁, 使用工具归位。

(2) 实施条件

序号	类别	名称	规格	数量	备注
1	工具	枝剪		1 把	1 人使用
		洒水壶		1 个	1 人使用
		遮阳网	2 米宽	1 米长	1 人使用
		裁纸刀		1 把	1 人使用
2	耗材	山茶母本	冠幅 1 米	1 株	多人用
		各种基质		1 袋	多人用
		生根粉		1 包	1 人使用

(3) 考核时量: 90 分钟

(4) 评分细则

评价内容	配分	考核内容及要求	评分细则
插穗选择	20	根据任务要求正确选取插穗	插穗应采用无病虫害、半木质化枝条，树冠外围的枝条较好，选取不正确扣5~20分
插穗处理	20	插穗处理方法正确及时	剪除顶部嫩叶，长度10厘米左右，太长太短扣10~20分
生根粉使用	20	能按说明书正确使用生根粉	生根粉按说明书处理，不正确扣10~20分
苗床整理	20	苗床整理平整、基质选配恰当	苗床整理不平整扣5-10分，基质选配不恰当扣10分
浇水遮阴处理	20	浇水恰当，进行了遮荫处理	浇水不透扣5-10分，未进行遮荫处理扣5-10分

7. 试题编号：H1-7，扦插

(1) 任务描述

某公司有块苗圃地及优良的红继木母本树，计划采用扦插方法繁育红继木。请根据给定的条件完成扦插育苗任务。在规定的考试时间内完成60株红继木苗的扦插任务。要求扦插基质选配正确，插穗选择处理恰当，生根粉处理正确，扦插深度合适，浇水与遮荫方法正确。严格按照操作规范，要求体现良好的职业习惯，保持场地的清洁，使用工具归位。

(2) 实施条件

序号	类别	名称	规格	数量	备注
1	工具	枝剪		1把	1人使用
		洒水壶		1个	1人使用
		遮阳网	2米宽	1米长	1人使用
		裁纸刀		1把	1人使用
2	耗材	红继木母本		5株	1人使用
		各种基质		1袋	多人用
		生根粉		1包	1人使用

(3) 考核时量：90分钟

(4) 评分细则

评价内容	配分	考核内容及要求	评分细则
插穗选择	20	根据任务要求正确选取插穗	插穗应采用无病虫害、半木质化枝条，树冠外围的枝条较好，选取不正确扣5~20分
插穗处理	20	插穗处理方法正确及时	剪除顶部嫩叶，长度10厘米左右，太长太短扣10~20分
生根粉使用	20	能按说明书正确使用生根粉	生根粉按说明书处理，不正确扣10~20分
苗床整理	20	苗床整理平整、基质选配恰当	苗床整理不平整扣5-10分，基质选配不恰当扣10分
浇水遮阴处理	20	浇水恰当，进行了遮荫处理	浇水不透扣5-10分，未进行遮荫处理扣5-10分

模块二 休闲农业园区管理应用

1. 试题编号：H2-1，休闲农业园区创意活动策划

(1) 任务描述

海南香世界庄园是海南香世界科技开发有限公司旗下一个将芳香产业融入休闲农业的示范项目，休闲、餐饮区已营业面积 120 多亩，苗圃基地 300 多亩，业务涵盖芳香植物种植、芳香主题餐厅、芳香 SPA、芳香园林工程、芳香产品开发销售、乡村高尔夫、休闲娱乐、特种养殖等。

庄园内遍植奇花异草，从世界各地引种的四百多种芳香植物争奇斗艳，一年四季飘香醉人。有号称天下第一香的依兰香，它是世界最好的香水原料；有桂花极品-天香台阁，它有止喘美颜的功效；有闻名遐迩的薰衣草，它具有美白、定神的作用；有风情万种的夜香花，是炖汤的绝配；有提高免疫力的百里香；有抑制糖尿病的甜叶菊；有排毒解咳得香蜂草；有精油之王的迷迭香等……

根据“香世界”庄园的功能特色，设计出“寻香”特色一日游活动方案。

(2) 实施条件

序号	类别	名称	规格	数量	备注
1	场地	实训室	容纳 30 名考生同时进行操作	1 间	必备
2	设备	计算机	WindowsXP 或 Windows7 或以上系统,完整安装了 microsoft office	1 台	1 人使用
		打印机	A4 打印机, 设置为网络共享	1 台	全组公用
3	资料	试题背景资料		1 份	1 人使用, 保存在计算机中
		报告单	A4 纸	4 张	1 人使用
		演算纸	稿纸	2 张	1 人使用

(3) 考核时量

60 分钟。考试结束时，考试应立即停住操作，经考评专家允许后离开考场。

(4) 评分细则

评价内容	配分	考核内容及要求	评分细则
工作步骤	20	选用方法得当	选用方法扣 5 分
		操作软件熟练	软件操作生疏扣 5 分
		方案规划恰当	规划不恰当扣 5 分
		规定时间内完成	没有在规定时间内完成扣 5 分
完成效果	30	方案创新	无创新扣 5 分
		活动设计过程完整	设计过程不完整扣 5 分
		方案落地性强	方案落地性不强扣 5 分

	作品完成	30	“寻香”一日游活动方案	作品无创新扣5分 方案不完整扣5分 作品不可落地扣5分
职业素养与操作规范		5	做好技能考核前的准备，遵守考场的纪律和管理要求	违反考场纪律和管理扣5分
		10	按正确的方法步骤，条理清晰，表达完善；具有良好的工作态度和习惯	步骤错误，表达不完善扣2分
		5	尊重考评员和现场工作人员，文明参考	不尊重考评员，考试不文明扣5分

2. 试题编号：H2-2，休闲农业园区创意活动策划

(1) 任务描述

隆平稻作公园是袁隆平院士亲笔提名，以水稻种业产业为特色、以科技创新为核心、以稻作文化为支撑，集全世界水稻新技术、新品种展示、审定、登记、推广、会展、科普研学、文化体验于一体的具有国际视野和国际品牌的大型公益平台，是长沙市“种业硅谷”重点建设项目。目前，已有湖南农业大学、湖南省农科院、国家杂交水稻工程中心、中国种子协会、湖南省种子协会等16家科研机构，隆平高科、荃银高科、粮安科技、希望种业、华智生物等90余家种业企业进驻隆平稻作公园，每年有600余项水稻新技术、新品种、新模式集中展示，100余项成果转化市场。

根据“隆平稻作公园”水稻特色，设计出一个以“水稻”为主题的创意活动方案。

(2) 实施条件

序号	类别	名称	规格	数量	备注
1	场地	实训室	容纳30名考生同时进行操作	1间	必备
2	设备	计算机	WindowsXP或Windows7或以上系统,完整安装了microsoft office	1台	1人使用
		打印机	A4打印机,设置为网络共享	1台	全组公用
3	资料	试题背景资料		1份	1人使用,保存在计算机中
		报告单	A4纸	4张	1人使用
		演算纸	稿纸	2张	1人使用

(3) 考核时量

60分钟。考试结束时，考试应立即停住操作，经考评专家允许后离开考场。

(4) 评分细则

评价内容	配分	考核内容及要求	评分细则
------	----	---------	------

工作步骤		20	选用方法得当	选用方法扣 5 分
			操作软件熟练	软件操作生疏扣 5 分
			方案规划恰当	规划不恰当扣 5 分
			规定时间内完成	没有在规定时间内完成扣 5 分
完成效果	方案创新过程	30	方案创新	无创新扣 5 分
			活动设计过程完整	设计过程不完整扣 5 分
			方案落地性强	方案落地性不强扣 5 分
	作品完成	30	“水稻”为主题的创意活动方案	作品无创新扣 5 分 方案不完整扣 5 分 作品不可落地扣 5 分
职业素养与操作规范		5	做好技能考核前的准备，遵守考场的纪律和管理要求。	违反考场纪律和管理扣 5 分
		10	按正确的方法步骤，条理清晰，表达完善；具有良好的工作态度和习惯	步骤错误，表达不完善扣 2 分
		5	尊重考评员和现场工作人员，文明参考	不尊重考评员，考试不文明扣 5 分

3. 试题编号：H2-3，休闲农业园区创意活动策划

(1) 任务描述

湖南省阳雀湖休闲农庄创立于 2015 年 8 月 17 日，注册资本 3000 万元，农庄位于左公故里、岳阳市湘阴县樟树镇，是一家专业生产高品质辣椒的品牌企业。旗下“樟树港辣椒”，业界公认为“一代天椒”，获国家地理标志证明商标、绿色食品认证，入选国家名特优新产品目录。农庄目前形成以辣椒为核心产业、其他蔬菜生产、收购、储藏、加工、销售、观光休闲研学农业为一体的农业综合平台企业。

根据阳雀湖休闲农庄辣椒的特色，设计出一个以“辣椒”为主题的一日活动方案。

(2) 实施条件

序号	类别	名称	规格	数量	备注
1	场地	实训室	容纳 30 名考生同时进行操作	1 间	必备
2	设备	计算机	WindowsXP 或 Windows7 或以上系统,完整安装了 microsoft office	1 台	1 人使用
		打印机	A4 打印机, 设置为网络共享	1 台	全组公用

3	资料	试题背景资料		1份	1人使用，保存在计算机中
		报告单	A4纸	4张	1人使用
		演算纸	稿纸	2张	1人使用

(3) 考核时量

60分钟。考试结束时，考试应立即停住操作，经考评专家允许后离开考场。

(4) 评分细则

评价内容		配分	考核内容及要求	评分细则
工作步骤		20	选用方法得当	选用方法扣5分
			操作软件熟练	软件操作生疏扣5分
			方案规划恰当	规划不恰当扣5分
			规定时间内完成	没有在规定时间内完成扣5分
完成效果	方案创新过程	30	方案创新	无创新扣5分
			活动设计过程完整	设计过程不完整扣5分
			方案落地性强	方案落地性不强扣5分
	作品完成	30	以“辣椒”为主题的一日活动方案	作品无创新扣5分 方案不完整扣5分 作品不可落地扣5分
职业素养与操作规范		5	做好技能考核前的准备，遵守考场的纪律和管理要求	违反考场纪律和管理扣5分
		10	按正确的方法步骤，条理清晰，表达完善；具有良好的工作态度和习惯	步骤错误，表达不完善扣2分
		5	尊重考评员和现场工作人员，文明参考	不尊重考评员，考试不文明扣5分

4. 试题编号：H2-4，休闲农业园区创意活动策划

(1) 任务描述

锦绣江南生态农庄内的樱花谷种植面积200多亩，园区内建设面积1300余亩，共有二十多个世界各地名贵红樱，上万株樱花。早樱和晚樱品种的种植，让整个樱花的花期持续时间更长。

以锦绣江南生态农庄的“樱为爱”特色，设计出一个樱花节创意活动项目方案。

(2) 实施条件

序号	类别	名称	规格	数量	备注
1	场地	实训室	容纳 30 名考生同时进行操作	1 间	必备
2	设备	计算机	WindowsXP 或 Windows7 或以上系统,完整安装了 microsoft office	1 台	1 人使用
		打印机	A4 打印机, 设置为网络共享	1 台	全组公用
3	资料	试题背景资料		1 份	1 人使用, 保存在计算机中
		报告单	A4 纸	4 张	1 人使用
		演算纸	稿纸	2 张	1 人使用

(3) 考核时量

60 分钟。考试结束时, 考试应立即停住操作, 经考评专家允许后离开考场。

(4) 评分细则

评价内容		配分	考核内容及要求	评分细则
工作步骤		20	选用方法得当	选用方法扣 5 分
			操作软件熟练	软件操作生疏扣 5 分
			方案规划恰当	规划不恰当扣 5 分
			规定时间内完成	没有在规定时间内完成扣 5 分
完成效果	方案创新过程	30	方案创新	无创新扣 5 分
			活动设计过程完整	设计过程不完整扣 5 分
			方案落地性强	方案落地性不强扣 5 分
完成效果	作品完成	30	樱花节创意活动项目方案	作品无创新扣 5 分 方案不完整扣 5 分 作品不可落地扣 5 分
职业素养与操作规范		5	做好技能考核前的准备, 遵守考场的纪律和管理要求	违反考场纪律和管理扣 5 分
		10	按正确的方法步骤, 条理清晰, 表达完善; 具有良好的工作态度和习惯	步骤错误, 表达不完善扣 2 分
		5	尊重考评员和现场工作人员, 文明参考	不尊重考评员, 考试不文明扣 5 分

5. 试题编号：H2-5，休闲农业园区创意活动策划

(1) 任务描述

2022年8月，长沙县江背镇五福村的稻田里，种植着白、黄、紫、红、绿五色水稻，在明媚的阳光下愈发显得色彩斑斓。登上旁边20米高的观景台，只见一幅“杂交水稻之父”袁隆平和蔼可亲的巨大画像浮现在水稻上，微风拂过，栩栩如生。这幅袁隆平半身巨幅彩色稻田画占地100余亩，前后有400余名当地的村民和专业人士参与，采用卫星定位和经纬仪定点，在稻田里插上7000余根竹签精准到每一处位置，然后人工将不同颜色的禾苗一兜一兜插入稻田，耗时半个多月进行“创作”，以此纪念袁隆平在杂交水稻研究和推广上所作出的卓越贡献。

彩色水稻简称彩色稻，是指叶色、穗色等为常规的绿色以外的其它颜色的水稻，主要是施用生物农药和绿色肥料，除能观赏外，产出的稻米还可以食用。

以彩色水稻作为主题，设计出一个亲子游创意活动方案。

(2) 实施条件

序号	类别	名称	规格	数量	备注
1	场地	实训室	容纳30名考生同时进行操作	1间	必备
2	设备	计算机	WindowsXP或Windows7或以上系统,完整安装了microsoft office	1台	1人使用
		打印机	A4打印机,设置为网络共享	1台	全组公用
3	资料	试题背景资料		1份	1人使用,保存在计算机中
		报告单	A4纸	4张	1人使用
		演算纸	稿纸	2张	1人使用

(3) 考核时量

60分钟。考试结束时，考试应立即停住操作，经考评专家允许后离开考场。

(4) 评分细则

评价内容	配分	考核内容及要求	评分细则
工作步骤	20	选用方法得当	选用方法扣5分
		操作软件熟练	软件操作生疏扣5分
		方案规划恰当	规划不恰当扣5分
		规定时间内完成	没有在规定时间内完成扣5分
完成效果	30	方案创新	无创新扣5分
		活动设计过程完整	设计过程不完整扣5分

	过程		方案落地性强	方案落地性不强扣 5 分
	作品完成	30	彩色水稻亲子游创意活动方案	作品无创新扣 5 分 方案不完整扣 5 分 作品不可落地扣 5 分
职业素养与操作规范		5	做好技能考核前的准备，遵守考场的纪律和管理要求	违反考场纪律和管理扣 5 分
		10	按正确的方法步骤，条理清晰，表达完善；具有良好的工作态度和习惯	步骤错误，表达不完善扣 2 分
		5	尊重考评员和现场工作人员，文明参考	不尊重考评员，考试不文明扣 5 分

6. 试题编号：H2-6，休闲农业园区创意活动策划

(1) 任务描述

乡村嘉年华的游乐是由十多种自主创新的游乐项目集合的主题游乐群。以农事活动和农耕文化为题材，经过创意设计成为农家情趣的游乐项目。有精彩的游乐性，能给游客带来模拟体验农事活动的趣味性，整个活动区有美丽的农家景象，现有的活动有粮仓大老鼠，瓜棚迷宫，快乐水车，舂米等等。

以乡村嘉年华为背景，设计出一款创新的农事体验游乐项目。

(2) 实施条件

序号	类别	名称	规格	数量	备注
1	场地	实训室	容纳 30 名考生同时进行操作	1 间	必备
2	设备	计算机	WindowsXP 或 Windows7 或以上系统,完整安装了 microsoft office	1 台	1 人使用
		打印机	A4 打印机，设置为网络共享	1 台	全组公用
3	资料	试题背景资料		1 份	1 人使用，保存在计算机中
		报告单	A4 纸	4 张	1 人使用
		演算纸	稿纸	2 张	1 人使用

(3) 考核时量

60 分钟。考试结束时，考试应立即停住操作，经考评专家允许后离开考场。

(4) 评分细则

评价内容	配分	考核内容及要求	评分细则
------	----	---------	------

工作步骤	20	选用方法得当	选用方法扣 5 分
		操作软件熟练	软件操作生疏扣 5 分
		方案规划恰当	规划不恰当扣 5 分
		规定时间内完成	没有在规定时间内完成扣 5 分
完成效果	30	方案创新	无创新扣 5 分
		活动设计过程完整	设计过程不完整扣 5 分
		方案落地性强	方案落地性不强扣 5 分
	30	农事嘉年华游乐创新活动	作品无创新扣 5 分 方案不完整扣 5 分 作品不可落地扣 5 分
职业素养与操作规范	5	做好技能考核前的准备，遵守考场的纪律和管理要求	违反考场纪律和管理扣 5 分
	10	按正确的方法步骤，条理清晰，表达完善；具有良好的工作态度和习惯	步骤错误，表达不完善扣 2 分
	5	尊重考评员和现场工作人员，文明参考	不尊重考评员，考试不文明扣 5 分

7. 试题编号：H2-7，休闲农业园区创意活动策划

(1) 任务描述

百果园占地面积 1100 亩，隶属湖南省农业厅，是国家农业部 and 省政府共同投资建设的国家级种苗龙头，又是我省规模大、科技含量高、生态环境美、观光休闲配套全的现代农业高科技生态观光园。

园内视野开阔，布局合理，果茶林木成行成列，大棚设施规模宏大。宽广的葡萄架下果实累累，此起彼伏的山丘上葱绿满眼、果茶满坡。从以色列引进的电脑自控滴喷灌系统喷射着甘露，数百亩果茶园的灌溉全由电脑操控，是省城第一座以赏花、尝果、品茶、垂钓为主题的农业观光休闲园。这里空气清新，景色怡人，神似世外桃源。春有草莓、樱桃、“明前”茶；夏有枇杷、苹果、葡萄、桃、李、杨梅与瓜类；秋有板栗、梨子、猕猴桃；冬有埃及糖橙、蜜桔、脐橙等。一年四季，百果飘香，是个名符其实的“百果园”。

以百果园的百果特色为背景，设计出一种特色农产品伴手礼。

(2) 实施条件

序号	类别	名称	规格	数量	备注
1	场地	实训室	容纳 30 名考生同时进行操作	1 间	必备
2	设备	计算机	WindowsXP 或 Windows7 或以上系统,完整安装了 microsoft office	1 台	1 人使用
		打印机	A4 打印机, 设置为网络共享	1 台	全组公用

3	资料	试题背景资料		1份	1人使用，保存在计算机中
		报告单	A4纸	4张	1人使用
		演算纸	稿纸	2张	1人使用

(3) 考核时量

60分钟。考试结束时，考试应立即停住操作，经考评专家允许后离开考场。

(4) 评分细则

评价内容		配分	考核内容及要求	评分细则
工作步骤		20	选用方法得当	选用方法扣5分
			操作软件熟练	软件操作生疏扣5分
			方案规划恰当	规划不恰当扣5分
			规定时间内完成	没有在规定时间内完成扣5分
完成效果	方案创新过程	30	方案创新	无创新扣5分
			活动设计过程完整	设计过程不完整扣5分
			方案落地性强	方案落地性不强扣5分
	作品完成	30	特色农产品伴手礼	作品无创新扣5分 方案不完整扣5分 作品不可落地扣5分
职业素养与操作规范		5	做好技能考核前的准备，遵守考场的纪律和管理要求。	违反考场纪律和管理扣5分
		10	按正确的方法步骤，条理清晰，表达完善；具有良好的工作态度和习惯	步骤错误，表达不完善扣2分
		5	尊重考评员和现场工作人员，文明参考	不尊重考评员，考试不文明扣5分

8. 试题编号：H2-8，休闲农业园区经营管理

(1) 任务描述

案例：在某县城有一农庄，老板是个在省城做餐饮的，开了七八家餐馆，生意都不错，几年下来赚了不少钱。家乡的领导邀请他回乡投资农业，于是他到家乡跑马圈地，流转了近千亩的土地。最初只是种上瓜果蔬菜，饲养猪牛鸡鸭，为自己的餐馆提供优质食材。即可以赚生产的钱，还能提高餐饮的品质，赚餐饮的钱。刚开始两年，效果还真不错，生产的农产品不仅供自己的餐馆，还有多余的可以对外出售。后来，老板决定扩大规模，以种植养殖基地为基础，建设一个休闲农庄。老板是个爱学习的人，为了把农庄建好，到国内外不少知名农庄去考察学习。回来后就按照自己的想法，把那些农庄各自赚钱的项目都嫁接到自己的农

庄里，于是他的农庄就有了百果采摘园、康养中药园、亲子乐园、爱情花海、樱花谷、跑马场、拓展活动、钓鱼竞技、欢乐水世界……无论男女老少都可以找到适合玩的项目，四季有花，月月有果。老板就想着他的农庄就是一个大观园，什么都可以提供，要把消费者一网打尽。刚开始开业的大半年，生意还真的不错。可热闹期过后，游客越来越少，有时候员工比游客还要多。一年下来，仔细算账，不仅没有赚钱，还亏了几十万。老板思来想去，觉得还是自己的项目不够吸引人，于是继续外出考察学习，每次回来，总要上个新项目。可奇怪的是，明明在别人农庄里赚钱的项目，怎么到了他的农庄就不行了呢？最近两年，每年要亏一百多万元。

请根据以上案例资料分析，

1) 请从游客分析及市场开拓的角度分析该农庄失败的原因。

2) 针对农庄的问题，为该农庄设计一份市场调查问卷，内容包含消费者规模及构成调查，消费动机及消费喜好调查等内容，格式要求包括开头、甄别、主体、背景和结尾五个部分。

(2) 实施条件

序号	类别	名称	规格	数量	备注
1	场地	实训室	容纳 30 名考生同时进行操作	1 间	必备
2	设备	计算机	WindowsXP 或 Windows7 或以上系统,完整安装了 microsoft office	1 台	1 人使用
		打印机	A4 打印机, 设置为网络共享	1 台	全组公用
3	资料	试题背景资料		1 份	1 人使用, 保存在计算机中
		报告单	A4 纸	4 张	1 人使用
		演算纸	稿纸	2 张	1 人使用

(3) 考核时量

60 分钟。考试结束时，考试应立即停住操作，经考评专家允许后离开考场。

(4) 评分细则

评价内容	配分	考核内容及要求	评分细则
工作步骤	10	操作软件熟练	软件操作生疏酌情扣 0~5 分
		规定时间内完成	没有在规定时间内完成扣 5 分
完成效果	60	答题完整度	答题不全酌情扣 0~15 分
		发现问题正确度	发现问题不全面酌情扣 0~15 分
		分析问题条理性	条理不清酌情扣 0~15 分

			问卷设计的合理性	设计不合理酌情扣 0~15 分
	作品完成	10	按规定提交成果	未按考场规定提交成果扣 10 分
职业素养与操作规范		5	做好技能考核前的准备，遵守考场的纪律和管理要求	违反考场纪律和管理扣 5 分
		10	按正确的方法步骤，条理清晰，表达完善；具有良好的工作态度和习惯	每项酌情扣 2 分
		5	尊重考评员和现场工作人员，文明参考	不尊重考评员，考试不文明扣 5 分

9. 试题编号：H2--9，休闲农业园区经营管理

(1) 任务描述

案例：2015 年某地有个老板流转了 700 多亩土地，计划投资一千万做个花海和游泳池。种上了 200 来亩的向日葵、格桑花等草花，还修建了一个简易游泳池。2016 年 5 月，正值农庄鲜花盛开季节，尽管还没有开业，也没做宣传，但每天都有两三千人前来赏花。2016 年 6 月 1 日，到农庄的游客竟然多达两万人。因为来的人太多，农庄旁的高速公路收费站路段堵了几公里，老路更是堵车约 10 公里。老板看在眼里、乐在心里，觉得项目找对了。和几个股东们一商量，一致同意加大投资。土地流转增加到 3000 亩，扩建了水上乐园，增加了水上瀑布、冲浪漂流、蔬菜长廊博物馆、千亩花海等多个项目，为了解决交通及配套问题，又投资近 1000 万元修了 5 公里路，投资近 500 万元建了 10 多个星级标准的卫生间，花费近 700 万元建了 1000 个停车位。原计划投资 1000 万元的项目结果扩大到了 1.5 亿元！项目建成开业后开始收门票，才发现周末每天也才两三千人、平时每天两三百人甚至百来人，游客量远低于预期。而园区的员工将近 60 人，光靠门票收入，连发工资都不够。因为没有餐饮、购物、住宿等收入，光靠门票，每年都得亏损上百万元。2018 年，公司因资金链断裂，经营举步维艰，到了 9 月份，就关门了，还欠下了工程款、土地流转费近三千万元。

请根据以上案例资料分析，

- 1) 请从投资管理的角度分析该农庄投资运营失败的原因，并总结农庄投资管理的特点。
- 2) 如果你是股东之一，再要加大投资之前应该做些什么分析，如何做好投资管理来降低风险？

(2) 实施条件

序号	类别	名称	规格	数量	备注
1	场地	实训室	容纳 30 名考生同时进行操作	1 间	必备
2	设备	计算机	WindowsXP 或 Windows7 或以上系统,完整安装了 microsoft office	1 台	1 人使用
		打印机	A4 打印机，设置为网络共享	1 台	全组公用

3	资料	试题背景资料		1份	1人使用，保存在计算机中
		报告单	A4纸	4张	1人使用
		演算纸	稿纸	2张	1人使用

(3) 考核时量

60分钟。考试结束时，考试应立即停住操作，经考评专家允许后离开考场。

(4) 评分细则

评价内容		配分	考核内容及要求	评分细则
工作步骤		10	操作软件熟练。	软件操作生疏酌情扣0~5分。
			规定时间内完成。	没有在规定时间内完成扣5分。
完成效果	回答问题过程	60	答题完整度	答题不全酌情扣0~15分。
			发现问题正确度	发现问题不全面酌情扣0~15分。
			分析问题条理性	条理不清酌情扣0~15分。
			建议的合理性	建议不合理酌情扣0~15分。
	作品完成	10	按规定提交成果	未按考场规定提交成果扣10分
职业素养与操作规范		5	做好技能考核前的准备，遵守考场的纪律和管理要求。	违反考场纪律和管理扣5分。
		10	按正确的方法步骤，条理清晰，表达完善；具有良好的工作态度和习惯	每项酌情扣2分。
		5	尊重考评员和现场工作人员，文明参考	不尊重考评员，考试不文明扣5分。

10. 试题编号：H2-10，休闲农业园区经营管理

(1) 任务描述

案例：湖南有个休闲农庄，由老板和他的亲戚进行打理，经营了几年，效益还不错。老板就扩大了农庄规模。老板因为还有其他事业，就高薪聘请了一个从星级酒店挖过来的职业经理人当总经理，并与其签订了效益目标，其奖金与农庄效益直接挂钩。老板自己只当个董事长，基本不管农庄的事情。农庄的所有事情都交给总经理打理。

总经理到位后，就把酒店管理的那套方法搬过来了，立即制定了各项管理制度，如岗位责任制、上下班打卡制、奖金与业绩挂钩等等。只可惜农庄的大部分员工都是老板的七大姑八大姨，多多少少都有点亲戚关系，其他的员工也基本是附近的村民。他们根本不买总经理的账，还是按照以前的做法，新制度基本无人遵守。总经理就解聘了一些员工，又利用以前酒店的人脉资源招聘了一些新员工进来。新员工与老员工根本就是不同频道的人，相互都不惯，工作上都不配合。加之农庄原本就在乡下的山里，远没有城市的繁华。那些从酒店过

来的员工呆了一段时间就不愿意了，纷纷辞工不做了。

于是农庄总在招聘、辞工、解聘上折腾，人心浮躁。服务质量更加不好，客人的满意度越来越差，农庄的生意也越来越差。年底一算账，根本没有达到预期的效益目标。总经理拿不到奖金，老板也没有赚到钱，最后闹了个不欢而散。老板只好又亲自回来管理农庄了。

请根据以上案例资料分析，

- 1) 请从人力资源管理的角度分析该农庄运营失败的原因。
- 2) 如果你是那位总经理，在上任后，该如何进行人力资源组织与管理？

(2) 实施条件

序号	类别	名称	规格	数量	备注
1	场地	实训室	容纳 30 名考生同时进行操作	1 间	必备
2	设备	计算机	WindowsXP 或 Windows7 或以上系统,完整安装了 microsoft office	1 台	1 人使用
		打印机	A4 打印机, 设置为网络共享	1 台	全组公用
3	资料	试题背景资料		1 份	1 人使用, 保存在计算机中
		报告单	A4 纸	4 张	1 人使用
		演算纸	稿纸	2 张	1 人使用

(3) 考核时量

60 分钟。考试结束时，考试应立即停住操作，经考评专家允许后离开考场。

(4) 评分细则

评价内容		配分	考核内容及要求	评分细则
工作步骤		10	操作软件熟练	软件操作生疏酌情扣 0~5 分
			规定时间内完成	没有在规定时间内完成扣 5 分
完成效果	回答问题过程	60	答题完整度	答题不全酌情扣 0~15 分
			发现问题正确度	发现问题不全面酌情扣 0~15 分
			分析问题条理性	条理不清酌情扣 0~15 分
			建议的合理性	建议不合理酌情扣 0~15 分
	作品完成	10	按规定提交成果	未按考场规定提交成果扣 10 分

职业素养与操作规范	5	做好技能考核前的准备，遵守考场的纪律和管理要求	违反考场纪律和管理扣 5 分
	10	按正确的方法步骤，条理清晰，表达完善；具有良好的工作态度和习惯	每项酌情扣 2 分
	5	尊重考评员和现场工作人员，文明参考	不尊重考评员，考试不文明扣 5 分

11. 试题编号：H2-11，休闲农业园区经营管理

(1) 任务描述

花海是近些年很火的项目，各地的油菜花节、樱花节、玫瑰花节、荷花节等遍地开花，人气火爆，花海变成了人海，甚至引发了车海，有效地带动了当地的乡村旅游。有些休闲农庄老板也纷纷上马花海项目，建成了各具特色的花海农庄。那么花海农庄究竟赚不赚钱呢？由于花海受鲜花盛开期限限制，同时生产经营成本高，项目相对单一。全国各地的花海农庄能赚钱的真的不多，大部分都是亏本经营的。请根据以上资料分析，

- 1) 详细分析大部分花海项目不赚钱的原因。
- 2) 该如何看待花海项目，如何通过经营管理的手段让花海农庄也能赚钱？

(2) 实施条件

序号	类别	名称	规格	数量	备注
1	场地	实训室	容纳 30 名考生同时进行操作	1 间	必备
2	设备	计算机	WindowsXP 或 Windows7 或以上系统,完整安装了 microsoft office	1 台	1 人使用
		打印机	A4 打印机，设置为网络共享	1 台	全组公用
3	资料	试题背景资料		1 份	1 人使用，保存在计算机中
		报告单	A4 纸	4 张	1 人使用
		演算纸	稿纸	2 张	1 人使用

(3) 考核时量

60 分钟。考试结束时，考试应立即停住操作，经考评专家允许后离开考场。

(4) 评分细则

评价内容		配分	考核内容及要求	评分细则
工作步骤		10	操作软件熟练	软件操作生疏酌情扣 0~5 分
			规定时间内完成	没有在规定时间内完成扣 5 分
完成效果	回答	60	答题完整度	答题不全酌情扣 0~15 分

	问题过程		发现问题正确度	发现问题不全面酌情扣 0~15 分
			分析问题条理性	条理不清酌情扣 0~15 分
			建议的合理性	建议不合理酌情扣 0~15 分
	作品完成	10	按规定提交成果	未按考场规定提交成果扣 10 分
职业素养与操作规范		5	做好技能考核前的准备, 遵守考场的纪律和管理要求	违反考场纪律和管理扣 5 分
		10	按正确的方法步骤, 条理清晰, 表达完善; 具有良好的工作态度和习惯	每项酌情扣 2 分
		5	尊重考评员和现场工作人员, 文明参考	不尊重考评员, 考试不文明扣 5 分

12. 试题编号: H2-12, 休闲农业园区经营管理

(1) 任务描述

案例: 某地有个汉唐风格的休闲农庄, 老板是个学美术出身的, 拥有一家中型园林公司。几年前瞄准了小县城的一块风水宝地, 建了个休闲农庄, 定位高端, 面向高收入群体。农庄都是他自己设计、自己监工的, 每一栋建筑、每一颗树木、每一块石头都经过了他的精心设计和挑选。农庄的建筑和环境景观做得精致漂亮, 包括农庄的服务员也是精挑细选, 工作服都是汉服。餐饮也很高端, 人均餐饮消费至少在 100 元以上。开业之初, 很多老板大款、领导大咖都纷纷前来捧场, 生意不错, 还策划了戏曲表演, 普通游客纷纷涌入农庄, 游玩拍照, 农庄俨然成立一个大观园。然而好景不长, 那股新鲜劲过去之后, 前来消费的客人日渐稀少, 毕竟小县城有钱人还真的不多, 不少游客甚至即使来了, 也就是拍拍照, 玩一玩就走了, 除了垃圾以外什么都没有留下。而农庄的运行成本很高, 花草树木, 楼台亭阁都得用心维护, 员工的工资也是一笔很大的开支。几年下来, 别说收回投资, 连农庄的正常运转都无法维持下去了。

请根据以上案例资料分析,

1) 从农庄旅游开发的角度分析该农庄从主题定位到进入开发的误区, 并总结农庄旅游产品开发原则。

2) 试分析该农庄如何通过优化经营管理的方式来打开市场, 获得盈利并维持持续经营。

(2) 实施条件

序号	类别	名称	规格	数量	备注
1	场地	实训室	容纳 30 名考生同时进行操作	1 间	必备
2	设备	计算机	WindowsXP 或 Windows7 或以上系统, 完整安装了 microsoft office	1 台	1 人使用
		打印机	A4 打印机, 设置为网络共享	1 台	全组公用

3	资料	试题背景资料		1份	1人使用，保存在计算机中
		报告单	A4纸	4张	1人使用
		演算纸	稿纸	2张	1人使用

(3) 考核时量

60分钟。考试结束时，考试应立即停住操作，经考评专家允许后离开考场。

(4) 评分细则

评价内容		配分	考核内容及要求	评分细则
工作步骤		10	操作软件熟练	软件操作生疏酌情扣0~5分
			规定时间内完成	没有在规定时间内完成扣5分
完成效果	回答问题过程	60	答题完整度	答题不全酌情扣0~15分
			发现问题正确度	发现问题不全面酌情扣0~15分
			分析问题条理性	条理不清酌情扣0~15分
			建议的合理性	建议不合理酌情扣0~15分
	作品完成	10	按规定提交成果	未按考场规定提交成果扣10分
职业素养与操作规范		5	做好技能考核前的准备，遵守考场的纪律和管理要求	违反考场纪律和管理扣5分
		10	按正确的方法步骤，条理清晰，表达完善；具有良好的工作态度和习惯	每项酌情扣2分
		5	尊重考评员和现场工作人员，文明参考	不尊重考评员，考试不文明扣5分

13. 试题编号：H2-13，休闲农业园区经营管理

(1) 任务描述

某个休闲农庄的李老板是个很有农业情怀的人。早年从事金融业，赚到了第一桶金。一个偶然的的机会，接触到了休闲农业，觉得这是一个风口。于是辞职创业，投资建起了一个休闲农庄。

李老板毕竟是当过领导的人，知道团队的重要性。于是把以前公司的几个部门经理都拉了过来，成立股份制农庄。这些过去的部门经理们都是人才，营销、管理都是好手，可惜就是没有一个懂农业的。于是李老板自己亲自定盘子，觉得自己出身农村，小时候做过农活，农业没有什么大不了的事。他认为当前人们对有机食品的需求会越来越大，而产品营销又是他们的特长。于是把农庄的产业定位以有机种养为主，先试养2万只土鸡，种植200亩果树，计划每只鸡卖300元，每斤水果卖15元。既然要做有机食品，那就高标准来做。他要求鸡必须是当地的老品种土鸡，不能是那些新品种；鸡苗必须是母鸡亲自孵化出来的，不能是工厂化孵化的；喂鸡必须是散养，放在农庄的山里面，不能圈养；当然，绝对不能打疫苗，不

能喂饲料。结果光孵化出2万只本地老品种的鸡苗就费了九牛二虎之力，把周围两个乡农民家里的母鸡鸡苗鸡蛋都买光了，而且价格特别贵！由于不允许注射疫苗，鸡苗的成活率不到40%。鸡群放养在山里面，又给黄鼠狼吃掉了不少，后期还陆陆续续病死了不少。年剩下不到2000只鸡了，而且鸡成天在山里觅食，长成了瘦肉型“飞鸡”，一只鸡最大才两斤左右，抓都不容易抓到，卖150元一只都很难。为了建好那两百亩果园，李老板从山东引进了樱桃、大枣，从广西引进了沃柑、百香果，从广东引进了鹰嘴桃，从贵州引进了红心火龙果。这些都是优良品种，市场价格也不错。李老板要求员工严格按照有机种植标准的做法，不用农药化肥除草剂，并按照以前的土方法去管理果树。可惜那些果树根本就长不好，病虫害特别多，果园杂草特别茂盛。每年光除草等人工费就得花30多万元，但百香果、火龙果在当年冬季就因一场冰冻就全部冻死了，沃柑也冻得半死不活。第三年樱桃、大枣、鹰嘴桃都结果了，可惜产量少得可怜，品质也很差，根本没有效益，完全不是设想的那样。

几年折腾下来，亏了几百万，幸好其他的硬件投入还不算多。李老板审时度势，决定及时止损，低价卖掉了农庄，又带着那帮经理们从事金融业的老本行中去了。

请根据以上案例资料分析，

1) 农庄生产技术管理包括哪些内容？从农庄生产技术管理的角度分析李老板失败的原因。

2) 生产技术在农庄经营管理中起什么作用，李老板要经营好他的有机种养农庄，该怎样做才能不陷入死局。

(2) 实施条件

序号	类别	名称	规格	数量	备注
1	场地	实训室	容纳30名考生同时进行操作	1间	
2	设备	计算机	WindowsXP或Windows7或以上系统，完整安装了Microsoft Excel	30台	1人1台
		打印机	A4打印机，设置为网络共享	1台	全组公用
3	资料	试题背景资料		1份	保存在每台计算机中
		报告单	A4纸	4张	1人使用
		演算纸	稿纸	2张	1人使用

(3) 考核时量

60分钟。考试结束时，考试应立即停住操作，经考评专家允许后离开考场。

(4) 评分细则

评价内容		配分	考核内容及要求	评分细则
工作步骤		10	操作软件熟练	软件操作生疏酌情扣0~5分
			规定时间内完成	没有在规定时间内完成扣5分
完成效果	回答	60	答题完整度	答题不全酌情扣0~15分

	问题过程		发现问题正确度	发现问题不全面酌情扣 0~15 分
			分析问题条理性	条理不清酌情扣 0~15 分
			建议的合理性	建议不合理酌情扣 0~15 分
	作品完成	10	按规定提交成果	未按考场规定提交成果扣 10 分
职业素养与操作规范		5	做好技能考核前的准备，遵守考场的纪律和管理要求。	违反考场纪律和管理扣 5 分。
		10	按正确的方法步骤，条理清晰，表达完善；具有良好的工作态度和习惯	每项酌情扣 2 分。
		5	尊重考评员和现场工作人员，文明参考	不尊重考评员，考试不文明扣 5 分。

14. 试题编号：H2-14，休闲农业园区经营管理

(1) 任务描述

湖南省浏阳市有一个小农庄，在浏阳河边，风景优美，离大围山风景区不远，是游客去大围山的必经之路。2013 年建成，以餐饮、住宿为主。由于地理位置好，头几年的生意挺好的。后来在附近又新建了几个农庄，规模更大，环境更好，档次更高。很快这农庄的生意日渐冷落，原本请了十几个员工，到去年就只能养活家人了，今年彻底关门歇业了。

请根据以上案例资料分析，

- 1) 试分析该农庄头几年生意好，随着竞争对手介入后关门歇业的原因。
- 2) 请从农庄可持续发展的理念出发，为该农庄提出合适的整改建议。

(2) 实施条件

序号	类别	名称	规格	数量	备注
1	场地	实训室	容纳 30 名考生同时进行操作	1 间	必备
2	设备	计算机	WindowsXP 或 Windows7 或以上系统,完整安装了 microsoft office	1 台	1 人使用
		打印机	A4 打印机，设置为网络共享	1 台	全组公用
3	资料	试题背景资料		1 份	1 人使用，保存在计算机中
		报告单	A4 纸	4 张	1 人使用

		演算纸	稿纸	2张	1人使用
--	--	-----	----	----	------

(3) 考核时量

60分钟。考试结束时，考试应立即停住操作，经考评专家允许后离开考场。

(4) 评分细则

评价内容		配分	考核内容及要求	评分细则
工作步骤		10	操作软件熟练	软件操作生疏酌情扣0~5分
			规定时间内完成	没有在规定时间内完成扣5分
完成效果	回答问题过程	60	答题完整度	答题不全酌情扣0~15分
			发现问题正确度	发现问题不全面酌情扣0~15分
			分析问题条理性	条理不清酌情扣0~15分
			建议的合理性	建议不合理酌情扣0~15分
	作品完成	10	按规定提交成果	未按考场规定提交成果扣5分
职业素养与操作规范		5	做好技能考核前的准备，遵守考场的纪律和管理要求	违反考场纪律和管理扣5分
		10	按正确的方法步骤，条理清晰，表达完善；具有良好的工作态度和习惯	每项酌情扣2分
		5	尊重考评员和现场工作人员，文明参考	不尊重考评员，考试不文明扣5分

三、跨岗位综合技能

模块一 休闲农业园区规划设计

1. 试题编号：Z1-1，休闲农业园区规划设计

(1) 任务描述

湖南某村庄现有一个旅馆，经营餐饮和住宿。现老板流转了旅馆南边的几十亩地，有意转型做休闲农庄，以种植产业为基础，打造采摘、亲子等各种主题活动吸引游客，设计范围约2.2万m²。场地现状北高南低，旅馆北靠一座小山，前有村道经过，流转的农田在村道南边，远处还有灌溉渠（见图1-2）。请构思农庄主题定位，合理结合农庄第一、第二、第三产业的布局，在规定的考试时间内对场地地形进行改造，完成旅馆周边的产业及景观功能分区和基础建设布局（包括园路、建筑、水景等的布局）。

设计要求（手工绘图）：

- 1) 功能分区图一张
- 2) 平面布置图一张
- 3) 设计说明一份（不超过300字）

(2) 实施条件

序号	类别	名称	规格	数量	备注
----	----	----	----	----	----

1	场地	实训室	容纳 30 名考生同时进行操作	1 间	必备
2	资料	图纸资料	某休闲农庄现状平面图 (A3)	1 份	1 人使用
3	工具材料	硫酸纸	A3	3 张	1 人使用
		草稿纸	A4	2 张	1 人使用
		铅笔	2B	2 支	1 人使用
		橡皮		1 块	1 人使用
		美工刀		1 把	1 人使用
		绘图笔	黑色	2 支	1 人使用
		绘图板	A2	1 块	1 人使用
		丁字尺	60cm	1 条	1 人使用
		塑料三角板	45cm	1 套	1 人使用
		塑料量角器		1 个	1 人使用
		三菱比例尺	型号:KMB032074, 尺寸: 300mm	1 个	1 人使用
		计算器	佳能 BP1400 — DL	1 个	1 人使用

(3) 考核时量: 180 分钟

(4) 评分细则

评价内容	配分	考核内容及要求	评分细则
职业素养与操作规范 (20 分)	10	清查给定的资料是否齐全, 需要携带的工具是否带齐, 做好工作前准备; 文字、图表作业应字迹工整、填写规范	没按规定的, 每错一项扣 1-2 分
	10	严格遵守考场纪律; 任务完成后, 整齐摆放图纸、工具、凳子, 整理工作台面等, 不损坏考试工具及设施	没按规定的, 每错一项扣 1-2 分

操作过程 与结果 (或 完成效果) (80 分)	平面 布置 图	制图 规范	10	要有指北针和比例尺，线条流畅，构图合理， 清洁美观，图例、文字标注，图幅符合制图规 范	每错一项 扣 1-2 分
		景观 设计	15	设计方案能充分应用地形、水、道路、园林建 筑等景观要素，布局合理，交通清晰流畅，构 思新颖，功能合理，景观优美	每错一项 扣 1-2 分
	功能 分区 图	景观 功能	15	景观设计主题鲜明，有序列，交通联系合理流 畅、节点布置合理	每错一项 扣 1-2 分
		产业 布局	20	产业定位合理、产业布局合理	每错一项 扣 1-2 分
	设计 说明	文本 说明	15	说明书主题明确，语言流畅，言简意赅，能准 确地对图纸补 充说明，体现设计意图	每错一项 扣 1-2 分
	图纸 效果	整体 排版	5	图面整洁，字迹清晰，表达准确，图纸布局合 理， 图纸表现效果好	每错一项 扣 1-2 分

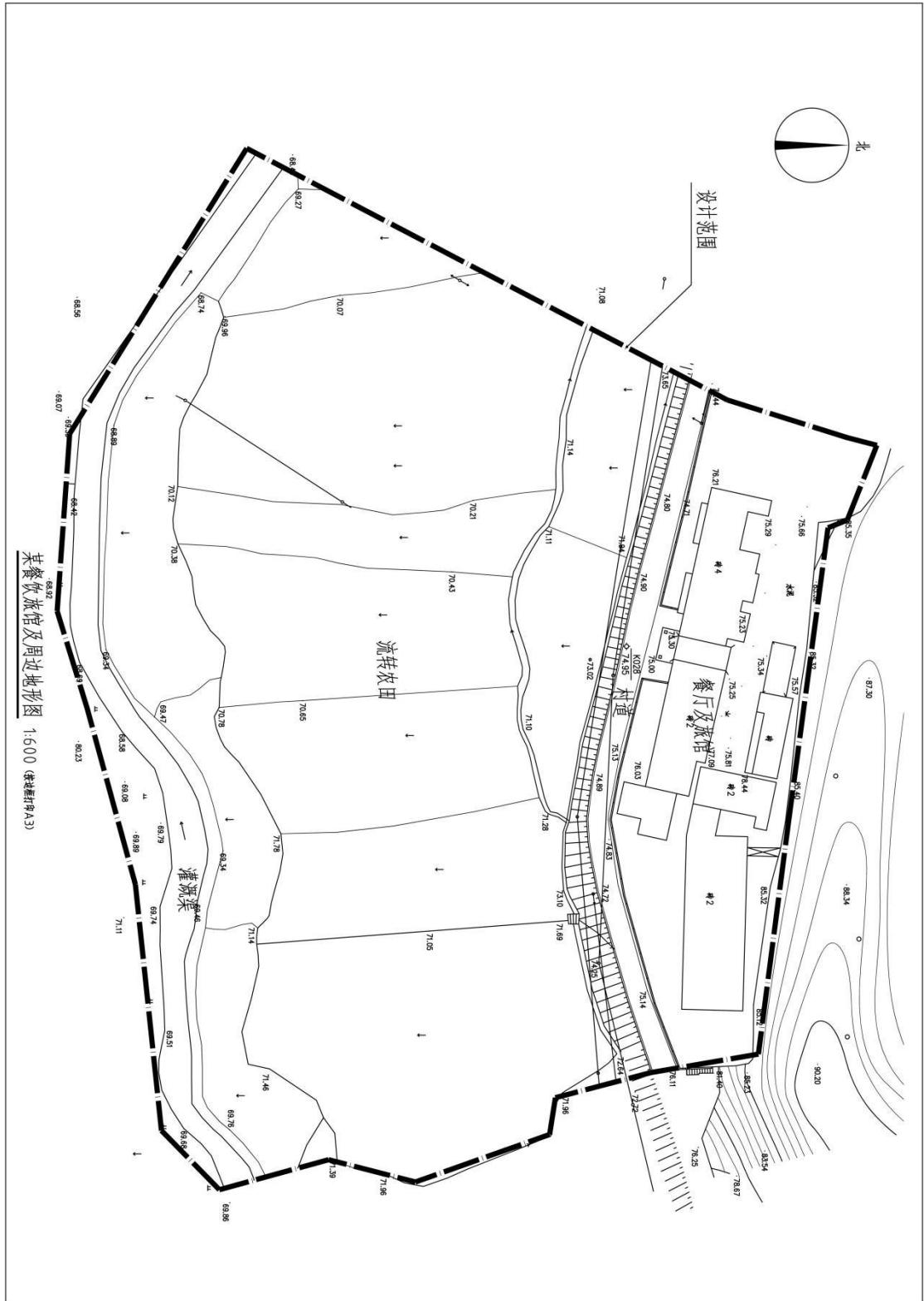


图 1-1

2. 试题编号：Z1-2，休闲农业园区规划设计

(1) 任务描述

湖南某农村原有一处非常著名的知青点，在知青下乡的年代，有不少知青如今已是社会的中流砥柱。知青们曾住过的房子已经是属于当地投资商，并改造为了主题餐饮店。投资商欲流转周围几十亩农田和山地经营休闲农庄，设计范围约2万m²（见图1-3）。场地现状有山有田，山体和农田之间的村道边上有灌溉渠自北向南流，知青点民房建筑位于南边村道交叉口。请构思农庄主题定位，合理结合农庄第一、第二、第三产业的布局，在规定的考试时间内对场地地形进行改造，完成知青点周边的产业及景观功能分区和基础建设布局（包括园路、建筑、水景等的布局）。

设计要求（手工绘图）：

- 1) 功能分区图一张
- 2 平面布置图一张
- 3) 设计说明一份（不超过300字）

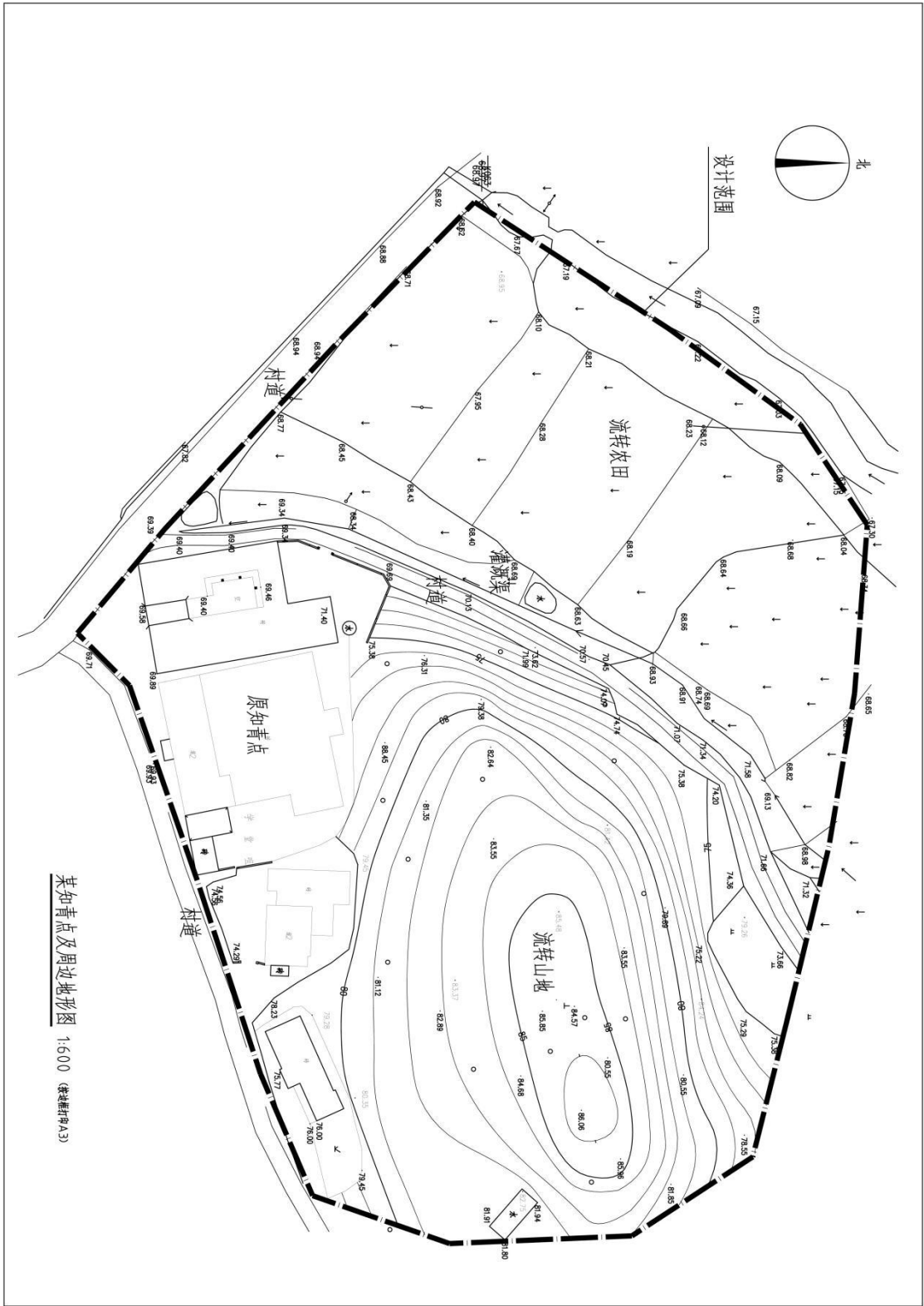
(2) 实施条件

序号	类别	名称	规格	数量	备注
1	场地	实训室	容纳30名考生同时进行操作	1间	必备
2	资料	图纸资料	某休闲农庄现状平面图（A3）	1份	1人使用
3	工具材料	硫酸纸	A3	3张	1人使用
		草稿纸	A4	2张	1人使用
		铅笔	2B	2支	1人使用
		橡皮		1块	1人使用
		美工刀		1把	1人使用
		绘图笔	黑色	2支	1人使用
		绘图板	A2	1块	1人使用
		丁字尺	60cm	1条	1人使用
		塑料三角板	45cm	1套	1人使用
		塑料量角器		1个	1人使用
		三菱比例尺	型号：KMB032074，尺寸：300mm	1个	1人使用
		计算器	佳能 BP1400 — DL	1个	1人使用

(3) 考核时量：180分钟

(4) 评分细则

评价内容		配分	考核内容及要求	评分细则	
职业素养与操作规范 (20分)		10	清查给定的资料是否齐全,需要携带的工具是否带齐,做好工作前准备;文字、图表作业应字迹工整、填写规范	没按规定的,每错一项扣1-2分	
		10	严格遵守考场纪律;任务完成后,整齐摆放图纸、工具、凳子,整理工作台面等,不损坏考试工具及设施	没按规定的,每错一项扣1-2分	
操作过程与结果 (或完成效果) (80分)		平面布置图	制图规范 10	要有指北针和比例尺,线条流畅,构图合理,清洁美观,图例、文字标注,图幅符合制图规范	每错一项扣1-2分
			景观设计 15	设计方案能充分应用地形、水、道路、园林建筑等景观要素,布局合理,交通清晰流畅,构思新颖,功能合理,景观优美	每错一项扣1-2分
		功能分区图	景观功能 15	景观设计主题鲜明,有序列,交通联系合理流畅、节点布置合理	每错一项扣1-2分
			产业布局 20	产业定位合理、产业布局合理	每错一项扣1-2分
		设计说明	文本说明 15	说明书主题明确,语言流畅,言简意赅,能准确地对图纸补充说明,体现设计意图	每错一项扣1-2分
		图纸效果	整体排版 5	图面整洁,字迹清晰,表达准确,图纸布局合理,图纸表现效果好	每错一项扣1-2分



某知青点及周边地形图 1:600 (按地形图A3)

图 1-2

3. 试题编号：Z1-3，休闲农业园区规划设计

(1) 任务描述

湖南某乡招待所前坪荒地曾为村民平日锻炼和健身活动的场所，面积约 1.3 万 m²，同时也是面积比较大的晒谷场(见图 1-4)。现招待所改造荒地，提升形象，吸引客流，同时也是响应乡政府美丽乡村建设的号召，欲将荒地打造一处党建文化公园，并做温室大棚进行生产，同时保留场地原有的村民活动和晒谷功能。请构思主题定位，合理结合农业产业第一、第二、第三产业的布局，在规定的考试时间内对场地地形进行改造，完成招待所周边的产业及景观功能分区和基础建设布局(包括园路、建筑、水景等的布局)。

设计要求(手工绘图)：

- 1) 功能分区图一张
- 2 平面布置图一张
- 3) 设计说明一份(不超过 300 字)

(2) 实施条件

序号	类别	名称	规格	数量	备注
1	场地	实训室	容纳 30 名考生同时进行操作	1 间	必备
2	资料	图纸资料	某休闲农庄现状平面图(A3)	1 份	1 人使用
3	工具材料	硫酸纸	A3	3 张	1 人使用
		草稿纸	A4	2 张	1 人使用
		铅笔	2B	2 支	1 人使用
		橡皮		1 块	1 人使用
		美工刀		1 把	1 人使用
		绘图笔	黑色	2 支	1 人使用
		绘图板	A2	1 块	1 人使用
		丁字尺	60cm	1 条	1 人使用
		塑料三角板	45cm	1 套	1 人使用
		塑料量角器		1 个	1 人使用
		三菱比例尺	型号:KMB032074,尺寸:300mm	1 个	1 人使用
		计算器	佳能 BP1400 — DL	1 个	1 人使用

(3) 考核时量：180 分钟

(4) 评分细则

评价内容		配分	考核内容及要求	评分细则	
职业素养与操作规范 (20分)		10	清查给定的资料是否齐全,需要携带的工具是否带齐,做好工作前准备;文字、图表作业应字迹工整、填写规范	没按规定的,每错一项扣1-2分	
		10	严格遵守考场纪律;任务完成后,整齐摆放图纸、工具、凳子,整理工作台面等,不损坏考试工具及设施	没按规定的,每错一项扣1-2分	
操作过程与结果 (或完成效果) (80分)	平面布置图	制图规范	10	要有指北针和比例尺,线条流畅,构图合理,清洁美观,图例、文字标注,图幅符合制图规范	每错一项扣1-2分
		景观设计	15	设计方案能充分应用地形、水、道路、园林建筑等景观要素,布局合理,交通清晰流畅,构思新颖,功能合理,景观优美	每错一项扣1-2分
	功能分区图	景观功能	15	景观设计主题鲜明,有序列,交通联系合理流畅、节点布置合理	每错一项扣1-2分
		产业布局	20	产业定位合理、产业布局合理	每错一项扣1-2分
	设计说明	文本说明	15	说明书主题明确,语言流畅,言简意赅,能准确地对图纸补充说明,体现设计意图	每错一项扣1-2分
	图纸效果	整体排版	5	图面整洁,字迹清晰,表达准确,图纸布局合理,图纸表现效果好	每错一项扣1-2分

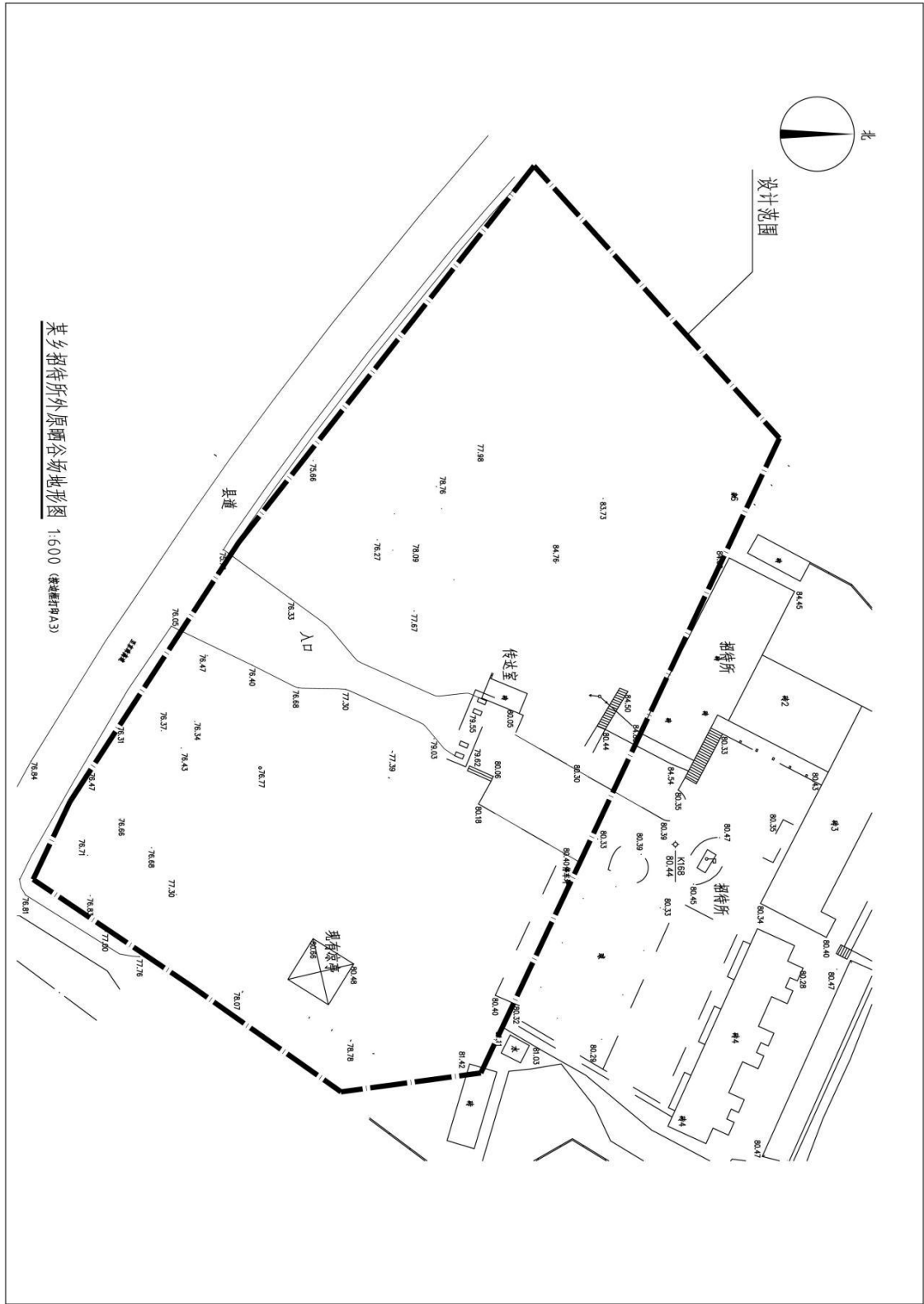


图 1-3

模块二 休闲农业产品营销

1. 试题编号：Z2-1，休闲农业产品营销

(1) 任务描述

案例：自 2019 年春季以来，我国山东、河南、浙江等多个地区的部分品种蔬菜已经出现较为严重的滞销。在山东章丘，大葱收获季节，大部分葱农守在葱地里眼看着大葱卖不出去，0.1 元一斤的大葱仍然没收购商前来收购。在河南中牟芹菜大丰收，但是收购价格却让人十分心寒：品相好的芹菜收购价 0.1 元一斤，品相差的 0.05 元一斤，每亩芹菜菜农损失 1000 元以上。菜贱的原因除了菜农盲目扩大种植面积，供过于求的市场原因外，蔬菜销售渠道过长，环节太多也是主要原因之一。

请根据以上案例资料分析

- 1) 针对以上案例中出现的“菜丰菜贱伤菜农”的问题，请分析该问题的由来。
- 2) 为菜农制定两套可选择可比较的销售策略，提出具体可行的解决方法。

(2) 实施条件

序号	类别	名称	规格	数量	备注
1	场地	实训室	容纳 30 名考生同时进行操作	1 间	必备
2	设备	计算机	WindowsXP 或 Windows7 或以上系统,完整安装了 microsoft office	1 台	1 人使用
		打印机	A4 打印机, 设置为网络共享	1 台	全组公用
3	资料	试题背景资料	A4 纸	1 份	1 人使用, 保存在计算机中
		报告单	A4 纸	4 张	1 人使用
		演算纸	稿纸	2 张	1 人使用

(3) 考核时量

60 分钟。考试结束时，考试应立即停住操作，经考评专家允许后离开考场。

(4) 评分细则

评价内容	配分	考核内容及要求	评分细则
工作步骤	10	操作软件熟练。	软件操作生疏酌情扣 0~5 分。
		规定时间内完成。	没有在规定时间内完成扣 5 分。
完成效果	60	分析“菜丰菜贱伤菜农”的问题由来	分析不全酌情扣 0~15 分。
		销售策略内容	回答不全面酌情扣 0~15 分。
		销售策略比较分析	建议不全面酌情扣 0~15 分。
		建议的合理性	建议不合理酌情扣 0~15 分。

	作品完成	10	按规定提交成果	未按考场规定提交成果扣 10 分
职业素养与操作规范		5	做好技能考核前的准备，遵守考场的纪律和管理要求。	违反考场纪律和管理扣 5 分。
		10	按正确的方法步骤，条理清晰，表达完善；具有良好的工作态度和习惯	每项酌情扣 2 分。
		5	尊重考评员和现场工作人员，文明参考	不尊重考评员，考试不文明扣 5 分。

2. 试题编号：Z2-2，休闲农业产品营销

(1) 任务描述

案例：上海南汇是“中国水蜜桃之乡”，南汇区新场镇的上海新风蜜桃合作社在短短 3 年内，成为沪连续数年在产值、盈余、规模等方面占据前列的水蜜桃产销合作社，逐渐成为引领上海水蜜桃市场潮流的产业先锋。它全力打造“石笋”系列品牌。合作社成功经验之一是：敢于投入，不拘一格做广告。合作社请人设计了朗朗上口的广告语“石笋果蔬，领‘鲜’一步”。同时，每年斥资 10 万元，定期在电视媒体，以赞助娱乐节目奖品的方式做广告，扩大合作社知名度和影响力，许多客户慕名前来下订单。为打造南汇水蜜桃知名度，放大广告效应，合作社还曾在上海举行水蜜桃拍卖活动，拍卖过两个桃子 4 万多元的天价。

请根据以上案例资料分析

- 1) 请回答广告创意策略有哪些？分析案例中做广告的成功之道。
- 2) 利用互联网思维，请为蜜桃销售再定制一套更加经济节约的营销策略。

(2) 实施条件

序号	类别	名称	规格	数量	备注
1	场地	实训室	容纳 30 名考生同时进行操作	1 间	必备
2	设备	计算机	WindowsXP 或 Windows7 或以上系统,完整安装了 microsoft office	1 台	1 人使用
		打印机	A4 打印机, 设置为网络共享	1 台	全组公用
3	资料	试题背景资料	A4 纸	1 份	1 人使用, 保存在计算机中
		报告单	A4 纸	4 张	1 人使用
		演算纸	稿纸	2 张	1 人使用

(3) 考核时量

60 分钟。考试结束时，考试应立即停住操作，经考评专家允许后离开考场。

(4) 评分细则

评价内容		配分	考核内容及要求	评分细则
工作步骤		10	操作软件熟练。	软件操作生疏酌情扣 0~5 分。
			规定时间内完成。	没有在规定时间内完成扣 5 分。
完成效果	回答问题过程	60	分析案例中的广告创意	答题不全酌情扣 0~20 分。
			提出互联网思维下的营销策略	分析问题不全面酌情扣 0~40 分。
	作品完成	10	按规定提交成果	未按考场规定提交成果扣 10 分
职业素养与操作规范		5	做好技能考核前的准备, 遵守考场的纪律和管理要求。	违反考场纪律和管理扣 5 分。
		10	按正确的方法步骤, 条理清晰, 表达完善; 具有良好的工作态度和习惯	每项酌情扣 2 分。
		5	尊重考评员和现场工作人员, 文明参考	不尊重考评员, 考试不文明扣 5 分。

3. 试题编号: Z2-3, 休闲农业产品营销

(1) 任务描述

案例: 山东潍坊潍县当地百姓有大量种植白萝卜习惯, 白萝卜的营养和保健作用众人皆知。但每年的收成集中上市销售, 如果错开季节高峰又需要保鲜储藏的条件, 很难能卖上理想的价钱。

- 1) 请根据以上案例资料分析, 分析如何才能让萝卜买上好价钱并提出营销策略。
- 2) 请说明创意策划的特征及重要性。

(2) 实施条件

序号	类别	名称	规格	数量	备注
1	场地	实训室	容纳 30 名考生同时进行操作	1 间	必备
2	设备	计算机	WindowsXP 或 Windows7 或以上系统, 完整安装了 microsoft office	1 台	1 人使用
		打印机	A4 打印机, 设置为网络共享	1 台	全组公用
3	资料	试题背景资料	A4 纸	1 份	1 人使用, 保存在计算机中
		报告单	A4 纸	4 张	1 人使用

		演算纸	稿纸	2 张	1 人使用
--	--	-----	----	-----	-------

(3) 考核时量

60 分钟。考试结束时，考试应立即停住操作，经考评专家允许后离开考场。

(4) 评分细则

评价内容		配分	考核内容及要求	评分细则
工作步骤		10	操作软件熟练。	软件操作生疏酌情扣 0~5 分。
			规定时间内完成。	没有在规定时间内完成扣 5 分。
完成效果	回答问题过程	60	创意策划的特征	答题不全酌情扣 0~15 分。
			创意策划的重要性	答题不全面酌情扣 0~15 分。
			提出营销策略	分析不全面酌情扣 0~15 分。
	作品完成	10	按规定提交成果	未按考场规定提交成果扣 10 分
职业素养与操作规范		5	做好技能考核前的准备，遵守考场的纪律和管理要求。	违反考场纪律和管理扣 5 分。
		10	按正确的方法步骤，条理清晰，表达完善；具有良好的工作态度和习惯	每项酌情扣 2 分。
		5	尊重考评员和现场工作人员，文明参考	不尊重考评员，考试不文明扣 5 分。