



东莞百正税务师事务所有限公司
参与高等职业教育人才培养报告
(2023 年度)

2024 年 1 月



目 录

一、企业概况	1
(一) 企业情况	1
(二) 行业现状	1
二、企业参与教学建设服务区域经济	2
三、企业资源投入	2
四、企业参与教育教学	4
(一) 创新校企协同育人机制	4
(二) 签订联合培养协议	5
(三) 共同制定人才培养目标	5
(四) 共同制定人才培养方案	5
(五) 创新教学组织形式	6
(六) 打造双师结构教学团队	7
五、校企合作专业建设事例	8
六、问题与展望	15
(一) 问题	15
(二) 展望	15



图片目录

图 1 网络调研会议.....	9
图 2 项目立项图片.....	10
图 3 项目立项图片.....	10
图 4 考察企业.....	11
图 5 企业学员宿舍.....	11
图 6 企业联盟获奖证书.....	12
图 7 正式签订校企合作协议书.....	12
图 8 企业专家谈职业规划.....	13
图 9 企业专家谈职业规划.....	13
图 10 企业进校园开展户外交流.....	14
图 11 设立教师工作站.....	14



表 目 录

表 1 应用型会计人才各阶段学习内容安排表如下表所示.....	7
表 2 双师型教学团队建设.....	7



一、企业概况

（一）企业情况

东莞百正税务师事务所有限公司是经东莞市工商行政管理局批准，且经广东省税务局审批成立于2012年，专注于为企业提供财务、税务、咨询类等服务。我们已经形成一套完善的培训、服务、管理体系。在佛山、惠州、深圳均有分部，未来将在更多的城市布局，将有更多的合伙人事务所加入。

百正团队拥有一批年富力强、具有丰富专业经验的会计、审计等专业人士，现有员工100多人，其中注册会计师9人，注册税务师15人，会计师24人，会计专业培训讲师11人，特约讲师2人。下辖云树培训中心和青客服务中心，云树培训中心拥有十几个分校，生源覆盖珠三角；青客服务中心拥有经验丰富专业的服务老师，2019年至今服务学生近1000人，目前已与国内几十所院校达成长期合作关系，拥有合伙人事务所500多家。因对会计专业人才需求大，致力打造一个专业的会计实践就业中心，让学生“学得到、留得住”，通过岗前培训、实践期的服务、专业技能提升培训，让学生适应工作岗位和社会环境，为职业晋升奠定基础。

（二）行业现状

在会计行业中，现在是“学生就不了业，企业招不到人”。专业对口率达不到40%，企业对会计专业学生的整体满意度只有20%左右。毕业生“就业难”和企业“招人难”并存。毕业生“就业难”主要表现为大学生不能胜任企业会计工作，企业“招人难”主要体现在应用型会计人才短缺。高校毕业生“就业难”并非源自高校毕业生总量上相对于社会劳动力市场需求过剩，深层次原因在于高等教育人才培养机制与市场需求上的错位。此外，就业信息不对称也是导致就业难的另一重要原因，而参照毕业生的专业及地域意愿为学生搭建会计实践就业中心是破解就业信息不对称行之有效的策略之一，故寻找专业对口的单位建设会计实践就业中心对于解决毕业生“就业难”及企业“招人难”具有重要的实践意义。



高校毕业生胜任性综合两点：1、缺乏实践性，会计行业是要求有实践性的，对于应用型会计人才的培养模式，很多高职院校注重理论知识的培养，导致学生的理论知识停留在书本上，不能转化为实际应用能力，造成培养目标与企业的脱节。在培养方法的使用上，仍旧以讲授式为主，脱离实践操作，不能将理论与实践很好地结合。高校虽然开设了模拟仿真实训，实训平台等等实操类课程，但还是理论实操，缺乏实践经验。没有抓住企业岗位的需求精髓，培养方法并没有与时俱进。在考核标准上，学术性的科研能力和知识竞赛仍然为教师考核的主要标准，导致高校教师重教学不重实践，结果导向与目标导向背道而驰，造成培养效果事倍功半。2、缺失职场转化，高职学生从出生到进入职场，都是在父母的关爱和老师的约束下学习，离开父母和老师后以前固有的缺陷就会呈现出来（如：工作态度不积极不认真、自我学习及管理能力和很差、目标不明确等等），如不加以正确的引导和培训，进入职场后不知所措，没有信心和方法，产生焦虑和恐惧。

二、企业参与教学建设服务区域经济

东莞百正税务师事务所有限公司有着崇高的企业愿景和情怀、在同类企业中脱颖而出，在高职人才就业方面的研究始终稳步走在行业企业的前列。在与经济贸易学院合作的过程中，为了更精准地培养应用型会计专业人才，将理论知识转变为实践能力，通过企业的人才定位进行精准的画像，通过画像找到企业需要的能力点，及时对高校专业培养进行评估，调整学制，保持与市场需求的一致性。其次，建立联合培养机制，相关专业老师与企业加强交流，把握行业发展趋势，了解人才需求变化，由此制定教学目标、教学大纲、设置课程、安排实践时间，围绕市场应用需求或用人单位需求“量体裁衣”进行教学，培养符合“珠三角”区域需要的应用型会计专业人才。

三、企业资源投入



根据 2022 年 10 月 18 日《教育部高校学生司关于公布第二期供需对接就业育人项目申报指南的函》文件的指示精神，湖南生物机电职业技术学院与东莞百正税务师事务所有限公司开展供需对接就业育人项目，双方以探讨产教融合、就业育人为目标导向，共建经济贸易学院会计专业百正定向人才培养培训项目。主要运用企业真实业务环节为重点，采用“工学交替”对学生进行“多岗轮训”的模式，通过多岗轮训形式，让学生顺利地完成了从学校到企业的职场转化、让理论知识转化为实际应用能力，真正做到“知行合一”。为培育企业发展所需的应用型会计人才，特建立会计实验班。

为助力学生专业技能在实践中运用和提升，以及在实践期间的职场转化。每学期企业导师进校园开展会计职业规划、职业素养和就业指导讲座，在实践期间先为学生提供账务处理、电子税务局纳税申报、财务软件使用等专业培训，进行岗前强化训练。企业专业导师解答学生在实践中遇到的各种问题，为在实践过程中能很好的掌握能力点，将能力点分解到实践各阶段中。具体投入资源如下：

1、挂牌 1 个：在企业挂牌生物机电职院——百正定向人才培养培训基地”，通过企业实际工作岗位的实践，使学生身临其境进入岗位角色，能提高学生的实践应用、应变能力，最终提高就业质量。

2、人才培养方案 1 份：学校通过校企学徒制班的合作，可以了解到社会对财会人才能力和综合素质的要求，修订和完善相关专业的人才培养方案，提高高职教育人才的培养质量，且可促进校企双方师资教学能力的提升。助力高职教育的改革与发展。

3、经验总结报告 1 份：经过不断地实践与总结，积累经验逐步形成“共建共赢”的校企合作模式与先进的管理体系，推进大数据与会计高水平专业群的建设工作，助力广东经济高质量发展战略实施，为服务地方区域经济添砖加瓦。

4、校企合作申报省级实训基地 1 个或人才培养教学改革项目 1 项。



- 5、校企合作培育特色课程 1 门。
- 6、按学校要求提供专业师资培训，建立教师工作站。
- 7、百正公司企业为项目实施前期提供实训系统或实训软件。

四、企业参与教育教学

（一）创新校企协同育人机制

1. 组建实践班

由经贸学院和百正公司联合成立。实施校企联合招生，负责培养管理、培训等。

2. 完善校企“双主体”管理体制

校企之间建立协同沟通工作机制，定期召开会议，专题研究人才培养和管理，形成校企命运共同体，协同做好规划设计、实施、资源开发、教学改革、人才管理等应用型会计人才培养工作。

3. 提高职业教育资源共建共享的力度

校企联合推动专业与产业精准对接，根据区域经济和产业发展需求确定专业类别、种类和数量，确定专业人才培养目标、课程结构和教学模式，更好地对接产业对职业院校人才培养的质量与数量要求。

4. 打造基于共建共享的“双师”结构教学团队

一方面，学校选派教师到企业进行岗位实践、参与企业实践，从而提升教师的“双师”素质。另一方面，企业选派企业人才、技术人才和管理人员充实兼职教师队伍，参加实践班培养、指导学生顶岗实习和开展教学研究，从而保障学生实践能力的发展。同时，校企双方加强“双师”教师的聘任、使用与考核，实行多岗多责、能上能下、能进能出的管理机制，制定多劳多得、优绩优酬的激励机制，从而推进“固定岗与流动岗相结合、校企互聘兼职的教师队伍建设”。

5. 推进职业教育招生考试评价制度改革

校企联合招生，可以采取普通高招、对口招生、专升本、高职高专单招等形式选拔学生，也可以从在校生中进行选拔。在选拔过程中，重点考



查学生的动手能力、实践能力、解决问题能力和实践经验等。

（二）签订联合培养协议

1. 共建湖南生物机电职业技术学院经贸学院与会计百正应用型会计人才“实践班”1个班，约50人。

2. 校企联合开展招生招工，为学生提供企业会计实习岗位。

3. 校企双主体育人：包括校企共同制订“应用型会计人才”联合培养人才培养方案，共同开发专业课程与教材，共同组织课堂教学与岗位技能培训、共同组织职业资格考证，共同做好校企双导师团队的建设与管理，共同组织考核评价等。

4. 共建东莞百正税务师事务所有限公司校外实践教学基地。

5. 共同开展“应用型会计人才”班联合培养项目的教学研究与专业技术服务等。

（三）共同制定人才培养目标

1. 能够为企业财务赋能完成办理税务登记、变更，发票申购、账务处理、纳税申报等业务，让学生在真帐中熟练掌握会计岗位实践技能。

2. 能够为企业内部控制与风险管理赋能

基于企业经营决策分析岗位，通过采集、处理、治理、分析、可视化、挖掘的大数据处理流程，完成经营决策分析。

（四）共同制定人才培养方案

加强应用型会计人才教育理论的学习和研究，了解应用型会计人才的内涵、素质结构和人才成长规律，增强对应用型会计人才培养性质、目标、内容、模式和机制的科学认知，实现应用型会计人才培养标准、培养方案制订的科学化。一方面，基于“应用型会计人才紧缺岗位”的迫切需求，把应用型会计人才的知识、能力和素质要求细化为人才培养方案，重点强调应用型会计人才的培养。另一方面，根据企业岗位需求、工作过程和发展趋势，确定培养标准、教学内容、教学模式，以增强人才培养的靶向性和有效性。同时，企业了解本行业的发展趋势、技术前沿和人才需求情况，



应积极参与应用型会计人才标准和培养方案制订，从而确保人才标准和培养方案满足行业企业需求。

具体举措：第一，基于应用型需求为导向的会计人才培养方案；与企业合作，搭建交互式、全流程的实践教学环境；突出技能培养，设计过程化、动态化的教学评价体系，以满足经济社会对会计人才的需求。第二，打造实践式的会计流程，使学生真正上手接触公司设立、发票使用、账务处理、纳税申报等专业服务，以就业为导向，坚持产学研结合的培养路径，采取开放式、互动式的教学方法，致力于在真正的工作环境中培养会计人才。第三，“企企”对接打通就业市场，实现高质量就业。学生入校后，理论知识在学院，实践在企业。实践结束东莞百正税务师事务所有限公司在企业联盟内部为毕业生推荐就业。

（五）创新教学组织形式

1. 根据校企岗位培养条件，采取三段育人机制

第一阶段：主要在校内进行学习。在学校进行素质基础课程、专业基础课，专业核心课程，企业专家进校园讲座。在校主要完成“专业教师+学生”的校内学习。

第二阶段：在企业进行实践。企业和学校教师联合根据岗位置换课程，同时企业导师进校进行集中授课一周，学生完成企业设置的岗位实践学习，在企业主要完成“企业导师+学生”的企业实践学习，企业导师传授真账实操核心技能，并安排学生进行轮岗实践。校企联合对学生进行学习评价和考核；确保学生“下得去”，“留得住”，“学得好”，并做好评价体系。实现三位一体身份转换即“学生→学徒→员工”的递进式身份转换模式。

第三阶段：学生第五学期返校学习，在企业工作一个学期后返校学校专业拓展课程，学生具备一定企业实践基础上完成拓展课程的学习，实现从理论学习→企业实践学习→理论学习专业提升的目的。



表 1 应用型会计人才各阶段学习内容安排表如下表所示

“校企联合培养”各阶段学习内容安排表				
阶段	学年	学习内容		管理及评价
		理论课	实践课	
第一阶段	第 1、2、3 学期	公共基础课程、专业基础课、专业核心课程	专业基础课、专业核心课程仿真实训	学校教师 (校内) 企业专家讲座
第二阶段	第 4 学期 第 6 学期		“企业岗位实训”替代学校实训课程	学校教师+企业师傅 (校内+企业)
第三阶段	第 5 学期	专业拓展课程	专业拓展课程仿真实训	学校教师 (校内) 企业专家讲座

（六）打造双师结构教学团队

通过校企合作，企业专家进校园，学校专任教师进入企业锻炼，校企双向培养双师型教学团队。

表 2 双师型教学团队建设

模块	职责内容	培训内核	学习形式
一、应用型会计人才培养	东莞百正税务师事务所设立应用型会计人才岗位，明确岗位知识、能力、素质要求。	以中国特色学徒制为主要培养形式，在实践中探索形成企业+学校的应用型会计人才培养标准，健全教育链、产业链、人才链协同发展机制，校企共同培养一批具备工匠精神、会操作、知税法的应用型会计人才。	“移动教室”线上线下相结合



模块	职责内容	培训内核	学习形式
二、指导岗位实践教学	在基本掌握财务、税务知识后,以企业真实账务、税务日常操作为龙头,对学生进行真岗实训。	通过学生自主跟进完整财务流程的处理。引导学生进行日常账务、税务工作处理,然后由企业导师进行讲解。	企业导师指导学生进行模拟企业纳税申报,并对年度企业所得税汇算清缴进行纳税申报。对真实企业财务信息进行月度报表纳税申报,包括一般增值税、城建税和教育附加申报、个人所得税申报、社保和工会经费等的月度涉及的税费申报。
三、校企合作提升教学能力	企业导师与校内专业教师一起多方探索,协同创新,建设满足未来符合财会专业应用型会计人才要求。	企业导师和专业教师一起合作全身心的投入到实践工作,大力建设校外实践训练指导教师队伍,加大校外师资建设的投入。	采取听课、说课等多种形式,提升课程教学效果。

五、校企合作专业建设事例

2021年制定《大数据与会计专业现代学徒制推广工作实施方案》，充分发挥校企双方的优势，发挥职业技术教育为区域经济社会与产业服务的功能，培养更多高素质、高技能的应用型人才，本着“优势互补、资源共享、互惠双赢、共同发展”的原则，湖南生物机电职业技术学院经济贸易学院与东莞百正税务师事务所有限公司探索现代学徒制人才培养模式，实现人才培养、员工培训、理实一体化教学、项目联合申报与攻关，实现经



济、社会效益的较大突破。

2022 年，鉴于东莞百正税务师事务所有限公司近几年在湖南生物机电职业技术学院毕业生招聘会中招收了会计专业毕业生就业，与我校经济贸易学院在就业领域有合作。2022 年由于疫情影响，经济贸易学院与该公司采用网络会议、电话、网络查询等方式进行考察。



图 1 网络调研会议

2022 年 10 月，东莞百正税务师事务所有限公司与湖南生物机电职业技术学院初步拟定了《财经类专业现代学徒制试点协议》、《产学研合作协议书》。

2022 年 11 月，东莞百正税务师事务所有限公司与湖南生物机电职业技术学院联合申报教育部高效学生司第二期供需对接就业育人项目《百正定向人才培养学徒制培训》，该项目 2023 年已经成功立项。



教育部司局函件

教学司函〔2023〕6号

教育部高校学生司关于公布第二期 供需对接就业育人项目立项名单的通知

各省、自治区、直辖市教育厅（教委），新疆生产建设兵团教育局，各分行业就指委，有关用人单位，有关高校：

为落实党中央、国务院“稳就业”“保就业”决策部署，深化产教融合、校企合作，推动人才培养与就业有机联动、人才供需有效对接，我司组织有关用人单位和高校持续深入实施供需对接就业育人项目。经高校与用人单位联合申报，专家审核，确定了第二期供需对接就业育人项目名单，现予以公布。有关事项通知如下。

一、各省级教育行政部门要高度重视供需对接就业育人项目的组织实施工作，加强对本地区项目的统筹指导、政策支持和推进落实，推动项目规范有序开展。

二、项目高校要与用人单位共同推动项目实施，加强线下交流合作，为项目实施提供环境和条件支持，协调解决遇到的问题，保证项目顺利实施；对参加项目的学生做好安全教育，强化学生安全管理，健全制度机制。项目负责人与用

图 2 项目立项图片

福建	厦门鹭沐集团有限公司	定向人才培养培训、就业实习基地、人力资源提升、重点领域校企合作	专业不限
山东	博锐环通（山东）信息咨询服务有限公	定向人才培养培训、就业实习基地、人力资源提升	优先于经济学、管理学、法学、文学等相关专
河南	河南慧算账企业管理咨询有限公司	定向人才培养培训、就业实习基地、人力资源提升	会计、财务管理、智能财税等
湖北	湖北引才信息咨询有限公司	定向人才培养培训、就业实习基地	专业不限
湖北	湖北引才信息咨询有限公司	定向人才培养培训、就业实习基地、人力资源提升、重点领域校企合作	老年服务与管理、老年保健与管理
广东	东莞百正税务师事务所有限公司	定向人才培养培训、就业实习基地、人力资源提升	会计专业、审计专业、财务管理专业、管理会 计与会计专业
广东	广东百正税务师事务所有限公司	定向人才培养培训、就业实习基地、人力资源提升、重点领域校企合作	会计专业、审计专业、财务管理专业、管理会 计与会计专业
广东	普华永道中天会计师事务所（特殊普通 合伙）深圳分所	就业实习基地、重点领域校企合作	专业不限
广东	深业健康产业投资运营（深圳）有限公 司	定向人才培养培训、就业实习基地、人力资源提升、重点领域校企合作	社会工作、护士、康复师、智能辅具研发、品 服务、老年服务与管理
广东	深圳和鲜食品科技有限公司	就业实习基地	专业不限
广东	深圳市中鹏教育科技股份有限公司	就业实习基地、人力资源提升	市场营销、电子商务、国际经济与贸易、全媒 营销与直播电商、影视制作、英语（或其他小 语种）主持、艺术教育、绘画、商务礼仪、建筑设 计、环境艺术设计、视觉传达设计等
广东	深圳中快餐饮集团有限公司	定向人才培养培训、人力资源提升	市场营销、财务管理、食品工程、管理类专业 酒店管理等等
重庆	重庆高洁环境绿化工程集团有限公司	就业实习基地	工商管理

图 3 项目立项图片



2023 年，湖南生物机电职业技术学院派 4 位老师对企业进行现场考察



图 4 考察企业

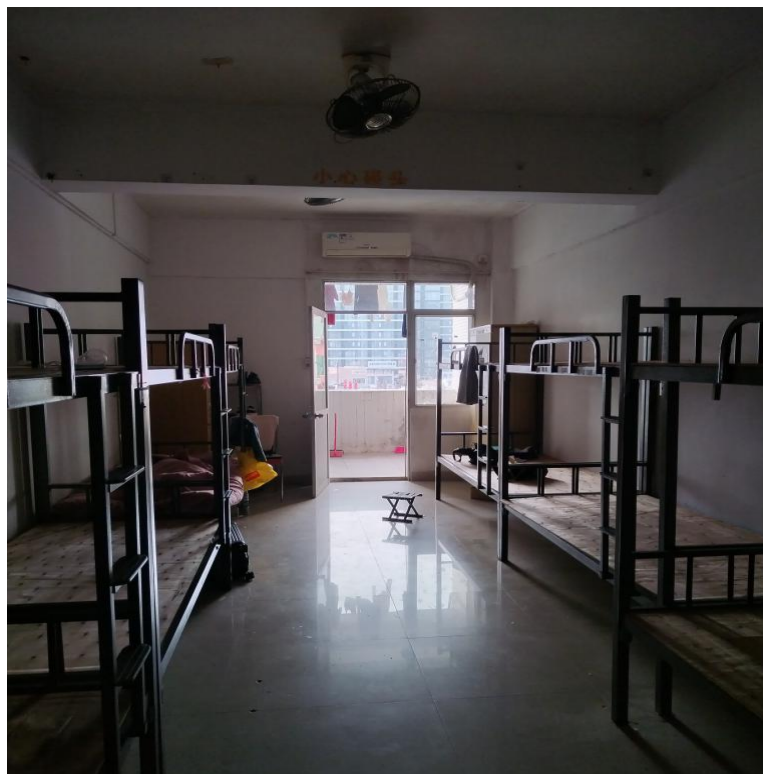


图 5 企业学员宿舍



图 6 企业联盟获奖证书

2023 年湖南生物机电职业技术学院与东莞百正税务师事务所有限公司正式签署合作协议，共同建设大数据与会计实习实训基地，共建大数据与会计专业，实现校企双主体育人。



图 7 正式签订校企合作协议

2023 年，经济贸易学院与东莞百正税务师事务所在开展会计职业规划讲座，讲座嘉宾东莞百正税务师事务所有限公司总经理郭伟结合自身的职业经历，围绕大数据与会计专业未来发展方向，针对当前会计人



才供需关系，从市场需求、高校培养、个人发展三个方面全面剖析会计职业发展规划，并对我院学生职业规划提出建议。



图 8 企业专家谈职业规划



图 9 企业专家谈职业规划

2023 年 12 月，经济贸易学院“百正实验班”在东湖校区田径场同东莞百正税务师事务所有限公司开展户外交流分享会。由东莞百正税务师事务所有限公司副总经理路正丹跟同学们作职场经验分享，告诉同学们从学业



学习到课外实践上转变，在分享中强调，课外活动开展及参与同样能助力职业发展，通过在活动参与中展示自己也能让今后在职场中展现头角，要争做全面发展的人。



图 10 企业进校园开展户外交流

2023 年，校企合作建立教师工作站，加强学院师资队伍的培养工作，以“教师工作站”授牌为契机，鼓励专业教师赴站进修，同时支持和鼓励企业技术人员赴学校担任兼职教师或职业规划导师，打造双师型教师培养基地；推动校企双方协同育人，建立实训基地，提升实践教学能力和人才培养质量。“教师工作站”的建立，是我院落实国家提质培优计划，响应学校实施“双师型教师培训基地”培育建设工作的重要举措。



图 11 设立教师工作站



六、问题与展望

（一）问题

1、缺乏长期合作机制

校企合作主要依赖双方的意愿，合作协议约束力不够，校企很难形成长期的稳定的合作关系，项目仅在短期内实现，缺乏持续性。

2、学生不理解、家长不支持

校企合作主要参与群体——学生、家长的认知和态度是产教融合，双元育人等人才培养模式的起点。由于宣传不到位导致大学生、家长信息获取不对称、不完整，以及制度、政策不健全导致大学生、家长不理解、不支持。

（二）展望

建立良性校企合作的人才培养模式，以国家、高校、学生和行业企业共同培养会计行业人才的四方共赢驱动方式，核心是解决学校育人和企业用人的问题。从合作机制和运行模式两个核心层面促使高校和行业企业充分实现优势互补全方位的合作，建立长期、稳定的合作关系。加大对校企合作模式的宣传力度，通过丰富宣传的方式，创新宣传的内容和加大宣传频率，让更多人对校企合作模式及其优越性建立印象。健全保障机制，切实提高人才培养实效。构建有效的激励机制以激发学生、家长的参与度。