



湖南生物机电职业技术学院  
Hunan Biological And Electromechanical Polytechnic

## 国家“双高计划”建设项目学校层面 建设任务完成情况佐证材料

一级任务：2 打造技术技能人才培养高地

二级任务：2-3 构建培养与农业生产劳动相结合的劳动教育体系和考核评价机制

湖南生物机电职业技术学院



二〇二四年元月

# 目 录

一、材料简述 .....	1
二、佐证材料 .....	1
2.3.1 培养习苦耐劳品质,重构与农业生产劳动相结合的劳动教育体系, 将劳动素养作为课程纳入人才培养方案。 .....	1
2.3.1.1 劳动实践课纳入人才培养方案 .....	1
2.3.1.3 编写出版了《新时代劳动教育与实践》和《耕读劳动》教材 .....	5
2.3.1.4 在超星学习通开设《劳动通论》线上课程 .....	6
2.3.1.5 形成了劳动教育典型案例 .....	6
2.3.2 构建与农业生产劳动相结合的劳动教育体系和考核评价体系 .....	9
2.3.2.1 人才培养方案学分 .....	10
2.3.2.2 涉农专业人才培养方案 .....	11
2.3.2.3 《劳动实践》课程教育实施办法 .....	12
2.3.3 建立劳动课教育资源和校内场地 .....	24
2.3.3.1 劳动清单 .....	24
2.3.3.2 部分校内劳动实践场地 .....	28
2.3.4 持续组织劳动课实施 .....	30
2.3.5 建立劳动课实施管理平台 .....	35
2.3.6 与农业企业建立学生识岗、跟岗和顶岗实习的稳定合作关系 .....	36
2.3.6.1 部分与农业企业的合作协议 .....	37
2.3.6.2 学生在农业企业进行岗位实习(部分名单) .....	40

2.3.7 建立校、企、师和家长“四位一体”的劳动教育管理评价机制，企业师傅和家长参与学生的日常教育与管理 .....	40
2.3.7.1 制定管理办法 .....	41
2.3.7.2 设置调查问卷，加强家校沟通 .....	41
2.3.8 形成先进的劳动教育体系和全国典型经验案例 .....	43
2.3.8.1 学院劳动教育体系相关制度和办法 .....	44
2.3.8.2 形成了全国典型经验案例 .....	45

## 一、材料简述

“构建专业群‘劳动教育’育人机制”建设任务（编号 2-3）共预设任务点 8 项，已完成 8 项，完成率 100%。佐证材料包括实施方案、制度文件、工作记录、活动照片等，共计 18 项。

## 二、佐证材料

**2.3.1 培养吃苦耐劳品质，重构与农业生产劳动相结合的劳动教育体系，将劳动素养作为课程纳入人才培养方案。**

劳动教育是人德智体美劳全面发展的主要内容之一。习近平总书记在全国教育大会上明确指出，把劳动教育纳入社会主义建设者和接班人的总体要求，构建德智体美劳全面培养的教育体系。学院秉承全面发展的教育理念，大力弘扬“吃苦耐劳、诚朴勤勉”的修业文化，传承隆平精神，将劳动实践融入人才培养方案，开展与农业生产劳动相结合的劳动教育。劳动实践课是公共必修课，采取分项积分制管理，每位学生在每学期需完成一定的劳动实践积分，以 16 学时理论课+每个学期的劳动实践进行授课，共计 1 学分。

佐证材料对应的建设任务点：“弘扬“吃苦耐劳、诚朴勤勉”的修业文化，传承隆平精神，培养具有吃苦耐劳品质，重构与农业生产劳动相结合的劳动教育体系，将劳动素养作为课程纳入人才培养方案，培养具有吃苦耐劳品质、“一懂两爱”的复合型高素质技术技能人才”，共计 5 项。

### **2.3.1.1 劳动实践课纳入人才培养方案**

2020 年教育部印发的《大中小学劳动教育指导纲要（试行）》提出：职业院校开设劳动专题教育必修课，不少于 16 学时；主要围绕劳动精神、

劳模精神、工匠精神、劳动组织、劳动安全和劳动法规等方面设计。职业院校要将劳动教育全面融入公共基础课，要强化马克思主义劳动观、劳动安全、劳动法规教育。专业课在进行职业劳动知识技能教学的同时，注重培养“干一行爱一行”的敬业精神，吃苦耐劳、团结合作、严谨细致的工作态度。学院所有专业在制定专业人才培养方案的过程中，明确将劳动实践课作为公共必修课程纳入人才培养方案。



### 三年制高职种子生产与经营专业人才培养方案

专业名称：种子生产与经营  
 专业代码：510102  
 适用年级：2020级  
 制订时间：2020年7月

专业名称	种子生产与经营	专业代码	510102
人才培养方案 论证意见	同意 签名(盖章): 刘浩云 2020年6月23日		
学术委员会 审核意见	同意 签名(盖章): 2020年7月2日		
学院党委 审核意见	同意 签名(盖章): 2020年7月5日		

析，核心是课程体系建设。

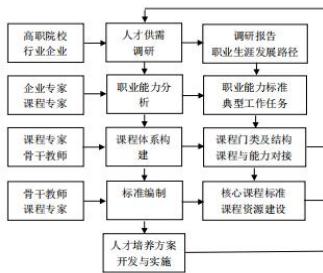


图1 基于职业能力分析的种子生产与经营专业人才培养实施路径

2. 课程体系设计思路  
 依照图1的实施路径，种子生产与经营专业课程体系的设计思路为：以能力培养为主线，项目导向模块化教学，根据职业能力等级级，深入分析现有课程体系的不足，打破原有的课程结构，突破学科体系的藩篱，重新构建新的课程体系，确定课程内容的选择与排序、课程教学方法、必考和选考的职业资格证书等，构建纵横对比、理论实践交融、职业素养贯穿、能力核心的课程体系。

(三) 课程体系结构  
 本专业课程体系包括公共课程和专业课程两大类。公共课程分为公共必修课和公共选修课；专业课程分为专业基础课、专业核心课、专业拓展课和专业实践课。

课程性质	课程类型	主要课程
公共课程	必修课	入学教育、思想道德修养与法律基础、毛泽东思想和中国特色社会主义理论体系概论、形势与政策、心理健康教育、体育与健康、公共英语、信息技术、应用数学、应用写作、大学生职业发展与就业指导、军事理论、军事技能、创业基础、劳动实践、毕业教育。
	选修课	普通话与语言文字欣赏、羽毛球、健美操、影视鉴赏、音乐欣赏等。

课程名称	教学目标	教学内容	教学要求
劳动实践	<b>知识目标：</b> 使学生掌握党中央当前最新的重大方针政策、国内外形势、热点和难点问题。 <b>能力目标：</b> 学会用正确的立场观点和方法观察分析形势，认清国情和形势，正确理解和执行政策。	3. 当前国际形势和国际关系的状况发展趋势。	现教学目标。
军事理论	<b>素质目标：</b> 增强劳动意识、劳动习惯、劳动精神；塑造崇尚劳动、尊重劳动、劳动光荣的价值观。 <b>知识目标：</b> 了解劳动重要性、必要性；了解劳动岗位职责要求及安全注意事项。 <b>能力目标：</b> 掌握劳动工具的使用方法及要求；掌握劳动岗位基本技能。	1. 环境卫生劳动教育。 2. 公益劳动教育。 3. 专业劳动教育。 4. 劳动意识教育。	劳动实践教育课采取分项积分制管理，每位学生在每学期需完成一定的劳动实践积分，注重考查学生的劳动意识、劳动表现、劳动素养。
军事技能	<b>素质目标：</b> 增强学生的国防观念、国家安全意识和忧患危机意识，弘扬爱国主义精神、传承红色基因、提高学生综合国防素质。 <b>知识目标：</b> 了解和掌握军事理论的基本知识，熟悉世界军事变革的发展趋势，理解习近平强军思想的深刻内涵。 <b>能力目标：</b> 具备对军事理论基本知识进行正确认知、理解、领悟和宣传的能力。	1. 中国国防。 2. 国家安全。 3. 军事思想。 4. 现代战争。 5. 信息化装备。	综合运用讲授法、问题探究式、案例导入法等方法，充分运用信息化手段开展教学。选取国家安全领域的典型案例，组织学生讨论、观察，提高学生分析问题和解决问题的能力；注重在潜移默化中坚定理想信念、厚植爱国主义情怀、加强品德修养、增长知识见识、培养奋斗精神、提升学生综合素质。
心理健康	<b>素质目标：</b> 具备基本军事素养、良好组织纪律观念和顽强拼搏的过硬作风；具有坚韧不拔、吃苦耐劳和团结协作的精神。 <b>知识目标：</b> 了解国防、军事基本知识，增强国防观念和国家安全意识。 <b>能力目标：</b> 具备一定的军事技能。	1. 共同条令教育与训练。 2. 射击与战术训练。 3. 防卫技能与战时防护训练。 4. 战备基础与应用训练。	军事技能训练应按训练原则、依法训练原则，积极推广仿真训练和模拟训练。
	<b>素质目标：</b> 培养健全人格品质，敢于接纳现实自我和善于应对	1. 正确认识心理健康。	采取理论教学与实践

图1 劳动实践课纳入人才培养方案

### 2.3.1.2 编制了《劳动实践》课程标准

为了将《劳动实践》课程教学落实到位，学院统一制订了《劳动实践》课程标准，并结合各二级学院不同专业需求因地制宜组织实施。该课程标准从六个方面规范了《劳动实践》课程教学实施，为深入落实劳动教育、培养学生劳动素养提供了保障。

#### 《劳动实践》课程教学标准

##### 一、课程基本信息

《劳动实践》课程的基本信息见表1。

表1 《劳动实践》课程基本信息

课程名称	劳动实践	课程代码	QT199020
适用专业	高职各专业	授课学期	在校各学期
总学时	16	学分	1

##### 二、课程定位

本课程是一门综合性强、操作性强的学科。采用课堂讲授，结合小组讨论、校内校外劳动实践的教学方法。通过课程讲授基础理论与知识，通过讨论课培养学生独立思维能力；通过校内校外实践，结合家庭、学校、社会各方面的力量，注重教育实效，实现知行合一，帮助并促进学生形成正确的世界观、人生观、价值观。了解社区实际情况，引导学生将理论与实践相结合，培养学生发现问题、解决问题能力。本课程属于高职高专所有专业开设的公共必修课程，课程时段全程覆盖学生在校三年，课程内容设劳动素养提升五个模块，以学分制的模式，按照16学时/1学分要求鼓励学生积极主动参与各项劳动教育活动，养成良好行为规范，提高高职院校学生的劳动技能，引导

##### 2.设计思路

劳动教育是以学生获得积极的劳动体验，形成良好的技术素养为基本目标，以操作性学习为基本特征的必修课，其课程的开发和实施必须遵循以下基本理念：劳动创造教育以学生亲历实践、亲手操作、手脑并用为基本特征，操作性强。本课程注重围绕创新创业，结合学科和专业积极开展实习实训、专业服务、社会实践、社区服务、勤工助学，重视新知识、新技术、新工艺、新方法应用，创造性地解决实际问题，使学生增强诚实劳动意识，积累职业经验，重视在技能训练中中学生实践能力的培养，力求技能掌握、态度养成、能力发展的有机统一。

(1) 学校要发挥在劳动教育中的主导作用。劳动课程是基于学生专业及岗位能力需求为导向为驱动，通过学习劳动精神、劳模精神、工匠精神专题教育，开展校内校外的实践教学，贯穿家庭、学校、社会各方面，与德育、智育、体育、美育相融合，紧密结合经济社会发展变化和学生学习、职业实际，提升学生的动手实践等动商能力。

(2) 课程内容的选取以提升学生的综合劳动素养及就业创业能力为导向

劳动课程的设计与实施以引导学生形成劳动实践自觉为依据，以《中共中央、国务院关于全面加强新时代大中小学劳动教育的意见》为参考标准，以各专业的岗位职责为依据设置能力目标，同时围绕岗位职责的完成设定相应的知识目标，培养

学生勤于学习、善于创新、甘于吃苦、乐于奉献，成为本行业“下得去、留得住、用得上、干得好”的高素质技术技能人才。

##### 三、课程目标

通过劳动教育，使学生能够理解和形成马克思主义劳动观，牢固树立劳动最光荣、劳动最崇高、劳动最伟大、劳动最美丽的观念；体会劳动创造美好生活，体认劳动不分贵贱，热爱劳动，尊重普通劳动者，培养勤俭、奋斗、创新、奉献的劳动精神；具备满足生存发展需要的基本劳动能力，形成良好劳动习惯。

##### 四、课程思路

###### 1.设计理念

《劳动实践》课程标准以提升学生包括身体运动、生产劳动、生命行动、社会活动的动商能力，结合职业教育特点，构建职业院校劳动教育体系，精准把握劳动教育基本原则和基本内涵，开展以“新时代、新青年、新技能、新梦想”为特色的职业院校劳动教育。以培养担当民族复兴大任的新时代技能人才为导向，以引导学生理解和形成马克思主义劳动观、培养劳动精神和形成良好劳动习惯为目标，以日常生活劳动、生产劳动和服务性劳动等为抓手，在技能学习和劳动实践中磨炼学生艰苦奋斗、精益求精的意志品质，引导其成长为辛勤劳动、诚实劳动、创造性劳动的高技能人才。注重培育公共服务意识，使学生具有面对重大疫情、灾害等危机主动作为的奉献精神。

学生具有职业岗位相适应的综合劳动素养及职业素养。在实践的内容选取上，充分利用现有综合实践基地、青少年校外活动场所以及学校建好配齐劳动实践教室、实训基地，并建立健全开放共享机制。

(3) 基于各专业特点、因地制宜组织教学。例如，农业类专业，学校可以安排闲置土地、山林、草场等作为学农实践基地，也作为其他学生参加生产劳动、服务性劳动的实践场所；电子类专业可以结合“三下乡”、“家电维修”活动开展校外实践。总之，学校要充分发挥自身专业优势和服务社会功能，建立相对稳定的实习和劳动实践基地。

##### 五、教学内容

《劳动实践》课程的实施内容由五个模块组成，分别是劳动理论、劳动习惯、劳动技能、社会实践、勤工助学。

具体内容如下：

1.劳动理论模块：在学院指定的网课中心进规定劳动理论课程网上学习并达合格要求。

2.以日常行为习惯为核心的劳动习惯养成模块：在校三年的寝室内务整理、教室卫生、学院公益性劳动等方面。

3.以专业技能培育为重点的校内外实验实训劳动模块：包含各学期校内专业技能实训周、校外顶岗实习周的劳动态度、操作技能、劳动成果等方面。

4.以社会服务为中心的社会实践模块：志愿服务、劳动义工、

创新创业、社会实践等方面。

5. 勤工助学模块：学院资助中心安排的勤工助学的劳动岗位纳入劳动课程学分认定。

### 六、教学与考核方式

1. 劳动课由学工部统筹负责。教务处负责实施理论课程教学与考核；各二级学院学工办对学生劳动教育养成项目进行量化考核；各二级学院各专业教研室对所属专业学生实验实训劳动模块进行考核（由专业老师负责给分、教研室汇总、系办负责整理并上交各学院学工办）；学院团委对全院学生社会实践模块进行考核；资助中心负责勤工助学学生劳动岗位学分考核。

#### 2. 学分制等级认定。

理论课程学习合格 0.2 学分。各二级学院学工办对学生劳动教育养成项目进行量化考核合格 0.1 学分/学期，“良好”为 0.15 分/学期，“优秀”为 0.2 分/学期。各二级学院各专业教研室对所属专业学生实验实训劳动模块进行考核合格“合格”为 0.1 学分/实习周，“良好”为 0.15 分/实习周，“优秀”为 0.2 分/实习周。学院团委对全院学生社会实践模块进行考核合格 0.6 学分，“良好”为 0.8 学分，“优秀”为 1.0 学分，本模块计分办法与第二课成绩单中劳动相关活动结合，由院团委出台相关实施细则。勤工助学的劳动岗位工作“合格”0.3 学分/学期。

要求学生在校期间必须通过劳动教育学分考核方可毕业。《劳动实践》课程学采用模块累进制，学生各模块累计学分修

满 2 分者为“合格”，2.5 分及以上者为“良好”，3 分及以上者为“优秀”。

#### 2. 学分的评定和时间要求。

各项素质学分采取一学期一评议的方法，于每学期考试周的前两周的开始申报于学工部相关成绩统计系统。各模块成绩分别由相关班主任或带班辅导员申报二级院学工办审核，并统一申报院团委，由院团委最终给出学生劳动实践课成绩。

#### 3. 学分警示和不合格的处理。

学生劳动教育学分制为必修课程，得模块成绩汇总后纳入学生在校最后一个学期的期末课程成绩。每学期初，由各二级学院汇总、公示，视情况对完成学分有困难的学生给予学分警示。

附件：《劳动实践》课程学分制计分项目参照表

模块	一级指标	二级指标	分数	备注
劳动习惯养成	教室环境保护	早晚自习教室打扫卫生	0.05 分/10 次	上限 0.3 分
		担任寝室职务	担任两格管理员 0.1 分/学期 楼层长 0.2 分/学期	上限 0.6 分
	寝室 6S	学期 6S 率达 90%/80%/70%	0.3/0.2/0.1 分	上限 1.5 分
		学校样板寝室建设	获评校级样板寝室	0.5 分/学年
	参与校级宿舍文化节	参与宿舍文化节活动	0.05 分/次	上限 0.6 分
		获一、二、三等奖	0.2/0.1/0.05 分	
	6S 寝室评选	5S 级寝室	0.1 分/学期（评上取消不得分）	上限 0.6 分
		6S 级寝室	0.2 分/学期（评上取消不得分）	

模块	一级指标	二级指标	分数	备注
劳动技能	参与学院工程项目	专业工作室负责人视情况而定	0.5 分/学期	上限 1 分
	参与学院科研项目	研究成果发表在一级核心期刊、SSCI、SCI、EI 期刊	第一作者，每篇 2 分，其余为 1 分；	上限 2 分
		研究成果发表在核心期刊	研究成果发表在核心期刊，且第一作者，每篇 1.5 分，其余为 0.8 分；	
		其他期刊	其他期刊第一作者为 1 分，其余为 0.5 分。	
参与学院竞赛项目锻炼专业技能	获得国赛一、二、三等奖，参与未获奖	1.5/1.3/1.1 分，0.3 分	上限 1.5 分	
	获得省赛一、二、三等奖，参与未获奖	1.1/0.9/0.7 分，0.2 分		
劳动实践	寒暑期社会实践	考核分 ABCD 档，分别为前 10%，20%，30%，40%	最高 0.3 分/次	上限 0.6 分
	协助学院各项劳动服务	视强度而定	最高 0.02 分/小时	上限 0.3 分
	参与垃圾分类		0.05 分/每次	上限 0.6 分
	完成文明监督岗工作		1 个文明监督岗劳动时间得 0.01 分	上限 0.3 分
创新创业竞赛	参加挑战杯竞赛、“互联网+”创新创业大赛	获得国赛一、二、三等奖，参与未获奖	1.5/1.3/1.1 分，0.3 分	上限 1.5 分
		获得省赛一、二、三等奖，参与未获奖	1.1/0.9/0.7 分，0.2 分	
		参与院挑战杯竞赛	0.1 分	
	参加院级职业生涯规划大赛	获得省赛一、二、三等奖，参与未获奖	1.1/0.9/0.7 分，0.2 分	上限 1.5 分
参与学校职业生涯规划大赛	0.2 分/次			
参与学院职业生涯规划大赛	0.1 分/次			
劳动成果评价	“劳动之星”评选	获学院“劳动之星”奖项	0.5 分/次	上限 1 分
	“劳动之星”、“十佳大学生”讲座	参与宣讲	0.05 分/每次	上限 0.5 分
	劳动类相关讲座	参与讲座	0.05 分/每次	上限 0.5 分

图 2 《劳动实践》课程教学标准



### 2.3.1.3 编写出版了《新时代劳动教育与实践》和《耕读劳动》教材

为规范实施《劳动实践》课程教学，保证课程教学效果，针对理论课的教学，学院组织编写出版了《新时代劳动教育与实践》；针对农学类劳动实践课教学，学院参编了《耕读劳动》教材。《新时代劳动教育与实践》教材以教育与生产劳动相结合，以育人与创新相结合，充分引导学生劳动实践，弘扬劳动精神，让学生在劳动中通过真切的感受，形成良好的生活态度和健康的个性与品格。《耕读劳动》为全国首部充分体现涉农院校特色的劳动教育教材，主要从日常劳动、生产劳动和公益劳动三个方面分专题展开实践内容，包括种植劳动技能实践、园林劳动技能实践、动物科技劳动技能实践、食品劳动技能实践、创意农业劳动技能实践和公益劳动技能实践6个项目共55个实践，旨在以立德树人为根本，以强农兴农为己任，培养学生树立正确的劳动价值观，让耕读教育成为全民参与的通识教育，培养更多知农、爱农新型人才。



图3 《新时代劳动教育与实践》和《耕读劳动》教材



### 2.3.1.4 在超星学习通开设《劳动通论》线上课程

《劳动实践》课程为公共必修课程，教学实施采用超星学习通平台，2021-2022 第二学期的选课人数达 5457 人，课程通过率 100%。通过理论学习，学生强化了对劳动教育的认识，厚植了学生的劳动素养，达成了理论教学目标。



图 4 《劳动通论》线上课程

### 2.3.1.5 形成了劳动教育典型案例

劳动教育在全院范围内如火如荼地开展，热度持续高涨，从理论建设到实践探索都涌现出了很多研究成果与典型经验，形成了一批学院的劳动教育典型案例。其中，典型案例“劳动教育多姿多彩，“劳动光荣”价值理念厚植 00 后内心”在强国号和星辰在线上报道；典型案例“如何让学生爱上劳动？湖南生物机电职业技术学院打造“三课三促三全育人”劳动教育体系”在星辰在线上被广泛传阅。

## 劳动教育典型案例

### 星辰新媒体

2023-7-28 · 湖南省重点新闻网站星辰在线

经验典型 | 湖南生物机电职业技术学院：劳动教育多姿多彩，“劳动光荣”价值理念厚植00后内心

强国号发布内容

星辰在线

2023-07-28

订阅

作者：汤佛 李程勇

### 记者调研 | 如何让学生爱上劳动？湖南生物机电职业技术学院打造“三课三促三育人”劳动教育体系

星辰在线 2023-07-29 6.55 万字号:小中大

星辰在线 7月29日讯(星辰全媒体记者 汤佛 通讯员 李程勇)

2020年3月，中共中央、国务院印发《关于全面加强新时代大中小学劳动教育地意见》，对新时代劳动教育作出顶层设计和全面部署，劳动教育纳入人才培养全过程，不仅贯通大中小学各学段，还与德育、智育、体育、美育相融合，成为学生全面发展要求地五个基本方面。

“劳动最光荣”地认同感逐渐树立起来，爱劳动、想劳动地意识越来越强烈。”上了劳动课后，我明白了一个道理。正是因为一群人又一群人用劳动探索创造，我们地社会才得以不断进步；正是因为坚持劳动，我们地模范才在平凡地岗位做出不平凡地成绩。”湖南生物机电职业技术学院2021级水产专业农技特岗班学生符君这样说。



同学们在清扫校园

修养课有了劳动考核，劳动行为越来越自觉。要让学生长期爱劳动，必须重视大学生劳动习惯养成。“只有形成习惯才能让劳动光荣地理念根深蒂固”湖南生物机电职业技术学院学生工作部(处)副处长李程勇说。

近年来，针对如何上好劳动课，让学生爱上劳动课、爱上劳动行为、爱追求劳动，让00后大学生从内心深处以劳动为荣，湖南生物机电职业技术学院开展了一系列实践与探索。

必修课有了劳动课程，劳动意识越来越强烈。要让学生爱劳动，首先要让学生明白劳动是什么。在湖南生物机电职业技术学院党委副书记、副校长黎移新看来“劳动认知影响劳动行为，劳动理论教学在大学生劳动教育中是不可或缺地部分，上好劳动课地第一课就是要上好劳动理论课”。

在湖南生物机电职业技术学院，有一门课是所有专业学生一进校园就必须上地公共必修课，这门课就是占2个学分地《劳动素养与实践》课。该课程主要由劳动理论学习、劳动习惯养成、实训技能劳动三大部分组成，理论课时占比达到16个课时。“劳动是什么？劳动是我们生活中地一部分，是文明前进地工具……”“劳动只有分工不同，没有贵贱之分”在劳动理论课上，湖南生物机电职业技术学院学工系统地老师不仅带领同学们认识劳动，还引导同学们树立正确地劳动观、懂得劳动地价值。

为了让劳动理论更可亲、可信、易懂，学校还特邀各级劳动模范、五一劳动奖章获得者、岗位能手、技能大赛获奖者上讲台、当老师，讲述他们坚持劳动、不断攀登地故事，让他们以亲身经历，深刻解读劳动地内涵。

在校内学工老师与校外技能大师地引导中，在经常讲、反复讲地氛围中，学生们对劳动地认识越来越深刻、越来越清晰，

走进湖南生物机电职业技术学院，不论是教学楼还是宿舍楼，处处都是干净整洁地。每天早上8:00之前，同学们会把自己地宿舍收拾整理好；每天下午，在上完第六节课后，同学们会“组团”来到运动场、图书馆、办公楼等公共场所，拿着扫把、撮箕、垃圾桶等工具在校园里打扫卫生；每天晚上19:00之前，同学们又会轮流把教室卫生打扫到位，确保第二天上课大家有个舒适环境。从早上到晚上，在湖南生物机电职业技术学院地校园里，在每一个劳动实践责任区总能看到同学们劳动地身影。

从大一到大三，这样固定地教室卫生、宿舍卫生打扫、公共区域卫生打扫每天都在进行，劳动教育贯穿大学生在校学习地全过程。

为了确保同学们爱劳动、真劳动，在日积月累中形成劳动习惯，湖南生物机电职业技术学院充分发挥考试指挥棒地作用，制定了严格地劳动考核制度，采用赋分制给出每学期学生劳动习惯养成课(劳动实践课)地考核成绩。对于宿舍卫生，湖南生物机电职业技术学院制定实施《学生6S寝室管理条例》，每周不定期对所有学生寝室内务整理及安全行为养成情况进行1次检查，每学期末，依据该学期日常检查结果，对每间寝室地内务整理及安全行为养成情况进行总评，总评结果记入学生期末总体评价并赋分；对于教室卫生，学校分别于当天19:30、21:10、次日7:10进行三次检查，每学期由班主任辅导员进行评价并赋分；对于公共区域卫生，学校规定学生主动参加公共区域卫生打

扫达到一定次数，由院班三级进行检查考核并赋分，劳动达标成为学生各项评优评先的重要参考条件和学生毕业地必备条件。

在坚持不懈地引导下，学生们从被动劳动不断学会主动劳动，逐渐养成爱劳动地习惯和尊重劳动地美德，劳动行为越来越自觉。“以前我在家从不收拾，在学校参加劳动后，我知道了舒适地环境要用劳动创造，我现在放假回家会有意识地打扫卫生、不乱扔东西。”湖南生物机电职业技术学院 2021 级医专业学生李锦峰这样说道。



同学们在劳动技能实训基地清理杂草



同学们帮助农民收玉米

学校深化校地合作，在“雷锋月”、寒暑假等组织开展大规模劳动实践活动。每年三月，学校地学生会和东湖街道滨湖社区等基层单位联合开展义务植树活动，同学们挥起铁锹，亲自铲土、扶苗、浇水，将一颗颗充满生机和希望地树苗植入校园周边。每年暑假，当各地田间地头在开展“双抢”、一片繁忙时，湖南生物机电职业技术学院便会组织学子跟着各地基层农业部门派出地农技专员下到田间地头，一方面帮助农民收割、晒干、储存稻谷；另一方面帮助农民将提前育好地优质秧苗适时移植在稻田里，合理密植，指导农民绿色防控，进行测土配方施肥，提高粮食产量，在田间地头亲身体会地粮食生产过程……

在学中劳动、在“玩”中劳动，在一次又一次地劳动实训与劳动实践中，同学们地劳动技能不断加强，深深感受到了劳动地快乐。

实践课有了更多劳动机会，劳动理念越来越牢固。要让学生从内心深处爱劳动，就要让学生在日地实践中切实感悟到劳动之美。“以劳引育，才是价值观生成地‘打开方式’”湖南生物机电职业技术学院学工部(处)处长何忠表示。

在湖南生物机电职业技术学院，劳动教育在学校是重要教育，学生不仅要上劳动课，学校还突出实践地重要性，明确实训在各科目总分中均占一定分数，各科目每一学期至少有一周以上地实训课，明确学生实习和社会实践都单独占有一定学分，劳动教育向全科目、全方位渗透。

学校在东湖校区和长沙县北山镇等地打造劳动技能实训基地。在培养育苗实验课上，老师们一边讲解藻和菌在水产养殖过程中所起地作用、在实际生产过程中怎样进行操作，一边在做好保护措施地前提下，带领同学们，下到池塘训练划船技能、开展水质检测实训。在北山镇水稻生产基地，老师们带领同学们开展“农田降镉技术应用研究”和“农用微生物菌剂(肥料)在水稻栽培降镉效果研究”，卷起裤腿，走入田间地头，与当地农民一同拉绳扯线划分试验小区，学习农民播种撒种。在温室大棚内，同学们学完植物养护知识，就马上给温室大棚内地植物进行换盆浇水，给大棚周边田地清理杂草……

在润物无声地教育下，同学们深刻懂得了劳动最光荣、劳动最美丽、劳动最崇高、劳动最伟大地道理，劳动理念越来越牢固，不断走向技能报国地道路，形成了一批又一批学子争相用技能展现青春风貌地独特现象，涌现了“全国劳动模范”龚国英、“东莞市劳动模范”伍旭荣等一大批优秀校友。

在抓好劳动实践教学地同时，学校也积极推动抓劳动氛围营造。通过承办国家、省、市职业技能大赛，组织推荐学生参加职业技能大赛，加大技能工匠宣传推介，在学生中营造出崇尚劳动、尊重劳动者地良好氛围，同学们不断学会主动领悟劳模精神、劳动精神、工匠精神地内涵，争当新时代大国工匠，多名学子在校学习期间便以凭借过硬技能获评“湖南省技能能手”。

“劳动教育是大思政教育地一部分，不仅要贯穿大学生学习地各个阶段，还要把劳动教育深入到人才培养地各个方面、各个科目，实现全员育人、全程育人、全方位育人。近年来，湖南生物机电职业技术学院创造了一系列丰富优质地劳育方法，通过推进必修课提升劳动意识、修养课养成劳动习惯、实践课涵养劳动精神，打造了‘三课三促三全育人’地劳动教育体系，扎实开好了劳动课这堂‘大课’，有效推动劳动理念深入 00 后青年大学生心中”。湖南生物机电职业技术学院党委副书记、校长史明清说道。(文/汤佛 李程勇)

## 图 5 劳动教育典型案例



### 2.3.2 构建与农业生产劳动相结合的劳动教育体系和考核评价体系

结合农业类行业发展和专业发展需求，学院重构了《劳动实践》课程教学内容，构建了与农业生产劳动相结合的劳动教育体系和考核评价体系。根据学校 2020 级人才培养方案的通知（湘生机教〔2020〕13 号）要求，《劳动实践》课程（后简称《劳动课》）纳入学院人才培养方案，但不进课表以二课堂形式实施，课程的教学体系和评价如下：

劳动课程全程覆盖学生在校三年，以 1 学分的模式（按照理论课 16 学时（网课）+实践（赋分制），形成了以劳动理论、劳动习惯养成、劳动技能、劳动实践、创造性劳动和劳动自我评价的劳动教育体系。在这个体系中，**劳动理论教育**是基础，它帮助学生理解劳动的意义、价值和重要性，培养学生的劳动观念和劳动精神，理论课主要以网课的形式进行考核（大二第一学期）；**劳动习惯养成教育**则是培养学生良好的劳动习惯，使学生在日常生活中能够自觉地参与劳动，珍惜劳动成果，主要以教室卫生和“6S”宿舍建设为主要的考评措施；**劳动技能教育**则是培养学生掌握本专业的劳动技能，主要让学生参加顶岗实习，在实习期间全面了解学生在实际工作中的表现，从而有针对性地提高学生的劳动技能，为其将来走向社会打下坚实的基础，主要依据顶岗实习期劳动技能考评标准进行考核；**劳动实践教育**则是通过组织学生参加各种劳动实践活动，将校园内的花坛草地划分成劳动实践区域，然后将每个区域细分到各个班级，根据打扫维护情况，依据公共区域学生劳动考评方案确定劳动实践情况；**创造性劳动教育**则是鼓励学生发挥自己的想象力和创造力，培养学生开创性的开展更有新意和更有影响的劳动，通过劳动创造出新的

价值。如社区服务、志愿者活动等，使学生能够在实践中锻炼自己的劳动能力，提高自己的综合素质，利用校团委第二课堂 APP“到梦空间”对第二课堂学分进行考核；**劳动自我评价教育**则是引导学生对自己的劳动过程和成果进行反思和评价，从而不断提高自己的劳动能力和素质，主要依据劳动教育中劳动自我评价的考评细则进行考核。整个课程的评价体系以负面清单制进行考核赋分，旨在鼓励学生积极主动参与各项劳动教育活动，养成良好行为规范，提高高职院校学生的劳动技能，引导学生勤于学习、善于创新、甘于吃苦、乐于奉献，成为本行业“下得去、留得住、用得上、干得好”的高素质技术技能人才。

佐证材料对应的建设任务点：“劳动课程学分为合格、良好和优秀三个等级，分别得到学分为 2/2-5/3 学分，有劳动习惯养成、劳动技能、劳动实践、创造性劳动和劳动自我评价五个模块构成，每个模块都设置考核评价细则，构建与农业生产劳动相结合的劳动教育体系和考核评价体系”，共计 2 项。

### **2.3.2.1 人才培养方案学分**

学院所有专业中，《劳动实践》课程的课程性质为公共专业必修课，课程代码为 QT199020，学时为 16 学时，学分为 1 学分，课程类型为 C 类课程，属纯实践课程，具体的学分安排如下：

课程性质	课程名称	课程代码	学分	学时			整周实践	考核方式	课程类型	按学期分配学时						
				总学时	理论学时	实践学时				一 20周	二 20周	三 20周	四 20周	五 20周	六 20周	
	公共英语(二)	RW199002	4	64	64			考查	A		64					
	信息技术	XX199002	3	48	24	24		考查	B		48					
	大学生职业发展与就业指导	SZ199015	2	32	24	8		考查	D				32			
	劳动实践	QT199020	1	16		16		考查	C				16			
	军事理论	QT597003	2	36	36			考查	A	36						
	军事技能▲	QT199002	2	112		112	3周	考查	C	112						
	小计		38	704	396	308	4周			356	228	52	68			
公共限选课	创业基础	QT598008	2	32	24	8		考查	B			32				
	普通话与汉语文字应用	RW199013	1	16	8	8		考查	B	16						
	应用写作	RW199006	1.5	24	20	4		考查	B		24					
	微积分	RW199004	3	48	48			考试	A	48						
	小计		7.5	120	100	20				64	24	32				
公共任选课	中共党史(湖湘红色文化史)、新中国史、改革开放史、社会主义发展史、羽毛球、健美操、影视鉴赏、音乐欣赏、美术鉴赏、自驾游攻略、影视特效入		5	80	80			考查	A		32	32	16			

图7 人才培养方案中《劳动实践》课程学分安排

### 2.3.2.2 涉农专业人才培养方案

《劳动实践》课程已融入学院所有专业人才培养方案中，以畜牧兽医专业人才培养方案为例，具体开设情况如下：

畜牧兽医专业人才培养方案



**湖南生物机电职业技术学院**  
Human Biological And Electromechanical Polytechnic

**三年制高职畜牧兽医专业  
人才培养方案**

专业名称: 畜牧兽医  
 专业代码: 410303  
 适用年级: 2023级  
 专业负责人: 刘鹤翔  
 所属学院: 动物科技学院  
 所属专业群: 畜牧兽医专业群  
 制订时间: 2023年5月

湖南生物机电职业技术学院  
2023级人才培养方案制订与审核表

专业名称	畜牧兽医	专业代码	410303
专业建设委员会 论证意见	同意人才培养方案制定与审核 签名(盖章): 2023年5月29日		
学术委员会 审核意见	同意 签名(盖章): 2023年6月19日		
学院党委 审批意见	同意实施 签名(盖章): 2023年7月3日		

车间主任 或片区销售 主管	任务 2 制定营销方案, 实施绩效管理	临床诊疗技术、动物疫病、动物普通病、智能化养猪、禽生产、草食动物生产、动物产品营销、畜牧兽医法规与行政执法、毕业设计、毕业顶岗实习	K1、K2、K3、K5、K7 A1、A2、A5、A9
	任务 3 谈判、处理客户投诉		
兽医主管	任务 1 动物疫病防控	应用化学、动物解剖生理、动物病理、动物药理、动物微生物、兽医临床诊疗技术、动物疫病、动物普通病、畜牧兽医法规与行政执法、毕业设计、毕业顶岗实习	Q1、Q2、Q3、Q4、Q5、Q6、Q7、Q8 K1、K2、K3、K5、K8 A1、A2、A6、A8
	任务 2 动物疾病诊治		
	任务 3 重大疫情处理		

2. 课程体系  
课程体系结构如表 5 所示。

表 5 课程体系结构表

课程性质	课程类型	主要课程
公共课程	公共必修课	入学教育、大学生安全教育、思想道德与法治、毛泽东思想和中国特色社会主义理论体系概论、习近平新时代中国特色社会主义思想概论、形势与政策、劳动实践、军事理论、军事技能、心理健康教育、大学生职业发展与就业指导、体育与健康、信息技术、公共英语。
	公共限选课	创业基础、普通话与汉字应用、应用写作、概率论与数理统计。
	公共任选课	中共党史(湖湘红色文化史)、新中国史、改革开放史、社会主义发展史、羽毛球、健美操、影视鉴赏、音乐欣赏、美术鉴赏、自驾游攻略、影视特效入门等。
专业课程	必修课程	专业基础课 应用化学、动物解剖生理、动物病理、动物药理、动物微生物、动物营养与饲料、动物繁育技术、兽医临床诊疗技术
		专业核心课 智能化养猪、禽生产技术、草食动物生产、动物疫病、动物普通病、动物检验检疫技术
	其他专业必修课	动物检测技术综合实训、兽医基础综合实训、兽医化验综合实训、饲料检验化验综合实训、动物繁殖综合实训、养殖技术综合实训、动物疾病防治综合实训、毕业设计、岗位实习
	专业任选课	专业英语、畜牧场规划与设计、动物产品营销、动物食品加工、畜牧兽医法规与行政执法、畜牧管理技术、饲料添加剂

课程名称	教学目标	教学内容	教学要求
时代中国特色社会主义思想	厚植爱国主义情怀, 增强建设社会主义现代化和实现中华民族伟大复兴的使命感。	飞跃。 2. 习近平新时代中国特色社会主义思想及其历史地位。 3. 坚持和发展中国特色社会主义的总任务。 4. “五位一体”总体布局。 5. “四个全面”战略布局。 6. 实现中华民族伟大复兴的重要保障。 7. 中国特色大国外交。 8. 坚持和加强党的领导。	标, 融知识传授、能力培育、素质提高于一体; 课内学习与课外实践、思政小课堂与社会大课堂相结合。同时, 采用专题教学法、任务驱动法、翻转式教学法等方法, 达到课程的教学目标。
概论	知识目标: 准确理解、深刻把握习近平新时代中国特色社会主义思想的形成过程、科学内涵和重大意义。 能力目标: 能自觉把爱国情、强国志、报国行融入到实现中华民族伟大复兴的奋斗之中。	1. 党和国家重大方针政策、重大活动和重大改革措施。 2. 我国改革开放和社会主义现代化建设的形势、任务和发展成就。 3. 当前国际形势和国际关系的状况和发展趋势。	以激发学生自主学习为目标, 以教师为主导, 以学生为主体, 采用互动式、启发式、讨论式等教学方法实现教学目标。
形势与政策	知识目标: 使学生掌握党中央当前最新的重大方针政策、国内外形势、热点难点问题。 能力目标: 学会用正确的立场观点和方法观察分析形势, 认清国情和形势, 正确理解和执行政策。		
劳动实践	素质目标: 增强劳动意识、劳动习惯、劳动精神; 塑造崇尚劳动、尊重劳动、劳动光荣的价值观。 知识目标: 了解劳动重要性、必要性; 了解劳动岗位职责要求及安全注意事项。 能力目标: 掌握劳动工具的使用方法及要求; 掌握劳动岗位基本技能。	1. 环境卫生劳动教育。 2. 公益劳动教育。 3. 专业劳动教育。 4. 劳动意识教育。	劳动实践教育课采取分模块分期管理, 每位学生在每学期需完成一定的劳动实践积分, 注重考查学生的劳动意识、劳动表现、劳动素养。

图 8 三年制高职畜牧兽医专业人才培养方案

### 2.3.2.3 《劳动实践》课程教育实施办法

为保障《劳动实践》课程的实施、保证劳动教育的效果, 学院制定了包括劳动理论、劳动习惯、劳动技能和学院公益性实践劳动四个实施模块的《劳动实践》课程教育实施办法和《劳动实践》课学分考评规则, 并建立了包括劳动理论、劳动习惯养成、劳动技能、劳动实践、创造性劳动和劳动自我评价五个劳动教育体系的评价标准和相关制度, 包括“6S”寝室考核办法、固定教室评分细则、顶岗实习期劳动技能考评标准、公共区域学生劳动考评方案、创造性劳动考核细则和劳动自我评价细则等考评规则, 为学生劳动教育的实施和考核提供了制度保障。



# 湖南生物机电职业技术学院

## 湖南生物机电职业技术学院 《劳动实践》课程教育实施办法(试行)

为深入贯彻落实《中共中央国务院关于全面加强新时代大中小学劳动教育的意见》(中发〔2020〕7号)和教育部《大中小学劳动教育指导纲要(试行)》(教材〔2020〕4号)在学生中弘扬劳动精神的要求,教育引导崇尚劳动、尊重劳动,懂得劳动最光荣、最崇高、最伟大、最美丽的道理,培育学生劳动素养,提升学生劳动能力,促进学生德智体美劳全面发展,特制定本办法。

### 一、工作目标

根据学院2020级人才培养方案的通知(湘生机教〔2020〕13号)要求,《劳动实践》课程(后简称劳动课)纳入学院人才培养方案,但不进课表以二课堂形式实施。课程时段全程覆盖学生在校三年,课程内容设劳动素养提升四个模块,以学分制的模式,按照理论课16学时,理论+劳动实践1学分要求鼓励学生积极主动参与各项劳动教育活动,养成良好行为规范,提高高职院校学生的劳动技能,引导学生勤于学习、善于创新、甘于吃苦、乐于奉献,成为本行业“下得去、留得住、用得上、干得好”的高

素质技术技能人才。

### 二、课程性质:公共必修课

### 三、成立劳动教育课教研室:教研室设学生工作处

### 四、实施对象:全院在校学生

### 五、教学实施模块(理论+习惯+技能+公益)

《劳动实践》课程学分主要对学生在校期间劳动教育方面表现情况进行评价。《劳动实践》课程的实施内容由四个模块组成,分别是劳动理论、劳动习惯、劳动技能、学院公益性实践劳动。

具体内容如下:

(一)劳动理论模块(16学时):在学院指定的网课中心进行规定劳动理论课程学习并达合格要求。具体内容:1.了解新时代劳动的价值,弘扬中华优秀传统文化,习近平新时代中国特色社会主义思想、新时代如何开展劳动教育等内容;2.了解弘扬劳动精神,弘扬劳模精神,弘扬工匠精神等内容;3.学习古今中外工匠典范;4.了解学厨学德、手工养心、洒扫庭除、躬耕田野等内容;5.坚信“共筑中国梦,我能行”;6.了解劳动与就业、社会实践与志愿服务、实习与兼职、侵权与维权、劳动安全与劳动保护等内容;7.高校劳动教育实施的结合点;8.了解加强劳动对个人的意义。

(二)以日常行为习惯为核心的劳动习惯养成模块:在校三年的寝室内务整理、一年级固定教室卫生等方面。

(三)以专业技能培育为重点的校内外实验实训劳动模块:

-2-

包含各学期校内专业技能实训周、校外顶岗实习周的劳动态度、操作技能、劳动成果等方面。

(四)以学院公益性劳动为主的劳动模块:在一年级下学期及二年级上学期以学院公共区域的劳动(清除杂草、清除白色垃圾、建筑垃圾、家具垃圾、绿化垃圾及其他垃圾、牛皮癣及乱张贴等方面)。

### 六、实施方式

1.劳动课由学工部统筹负总责。学工部对网上课程学习进行考核;各二级学院学工办对学生劳动教育养成项目进行量化考核;各二级学院各专业教研室对所属专业学生实验实训劳动模块进行考核;学院学生工作部对全院公益性劳动为主的劳动模块进行考核。

#### 2.学分制等级认定。

要求学生在校期间必须通过劳动教育学分考核合格方可毕业。《劳动实践》课程学分实行负面清单制,课程中四个模块分别考核合格才能获得本课程人才培养方案中规定的学分。

#### 3.学分的评定和时间要求。

各项素质学分采取一学期一评议的方法,于每学期期末考试周的前两周开始申报于学工部相关成绩统计系统。劳动习惯模块由相关班主任或带班辅导员申报二级院学工办审核并上传;劳动技能模块由各专业实习指导老师负责给分、相关教研室汇总、二级院办公室负责整理交各学院学工办并上传;公益性劳动模块由

-3-

各二级学院学工办负责统计上传。由学生工作部最终给出每名学生劳动实践课成绩。

#### 3.学分警示和不合格的处理。

学生劳动教育学分制为必修课程,实行负面清单制,各模块成绩均合格,最终才可认定劳动实践课为合格。每学期初,由各二级学院汇总、公示,视情况对完成学分有困难的学生给予学分警示,给与一次重修机会,如仍不合格则不可正常毕业。

8.本办法是学院各专业通用方案,并由学工部负责解释。鼓励各二级学院可结合专业特点、实训场地特色制定《劳动实践》课专业劳动实施方案,并报学生工作部备案。

附件:《劳动实践》课学分考评规则



-4-

附件

## 《劳动实践》课学分考评规则

《劳动实践》课程学分主要对学生在校期间劳动教育方面表现情况进行评价,评价实行负面清单制,实施内容由四个模块组成,分别是劳动理论、劳动习惯养成、技能实训劳动、公益劳动,具体考评规则如下:

### 一、劳动理论课网上课程教学考核

(一)此模块由学生工作部(劳动教育课教研室)负责组织;

(二)此模块采用线下自学、讲座等方式进行劳动素质的提升,通过登录“今日校园”进行线上学习及考核,考核必须在规定的时间内完成才有效,且允许学生有两次考试的机会,如果两次都未合格,则需要到学工部(劳动教育课教研室)进行登记,进行下次备考。

### 二、劳动习惯养成模块化考核

(一)宿舍6S管理由学生工作部(宿管中心)负责,考核对象为全体学生,大一、大二期间必考核,大三期间可依申请实施考核。

(二)宿舍6S管理考核内容与标准

考核以学期为单位,分为日常检查与期末总评两个阶段。

(1)日常检查:依据《湖南生物机电职业技术学院学生6S寝室管理条例》,每周不定期对所有学生寝室内务整理及安全行

-5-

为养成情况进行1次检查,检查结果在学生宿舍管理平台公布。

(2)期末总评:每学期末,依据该学期日常检查结果,并参照学校不定期督查抽检情况通报(督查抽检为“差评”者记为日常检查“差评”1次),对每间寝室的内务整理及安全行为养成情况进行期末总评。每学期日常检查结果有1-3次“差评”,其余为“合格”及以上的寝室,期末总评结果认定为“合格”;每学期日常检查结果“差评”次数达到4次及以上的寝室,期末总评结果认定为“不合格”。

(3)期末总评达到“合格”及以上等级的寝室成员,统一认定学分为0.2分。期末总评结果认定为“不合格”的寝室成员,不能获得学分,但可在大三期间申请补修和重新认定。如毕业前夕仍未达到总计4次期末总评“合格”及以上等级的寝室成员将不予毕业,按结业处理。

### (4)考核注意事项

1)切实做好日常检查。如个别寝室对非安全因素导致差评的结果有异议,可在结果公布后的三个工作日内申请重新复查1次,复查结果达到“中等”及以上的,则该周检查结果调整记载为“合格”。

2)及时做好预警通报。针对已获“差评”2次及以上的寝室和同学,学生宿舍管理中心将书面通报给相关学院,由各学院负责对学生进行教育、督促和整改。

3)准确做好结果统计。日常检查以寝室为单位出具检查结

-6-

果,期末总评等级认定具体落实到每名同学(其中因个人使用违章电器、养宠物获差评者,不影响寝室其他同学的等级认定),每学期为一个评定周期。

4)及时反馈认定结果。每学期期末,由学生宿舍管理中心向学生工作部“劳动教育”课程办公室反馈各学院、各年级、各寝室全部学生本项目学分认定结果。学生工作部(劳动教育课教研室)将认定结果反馈给各二级学院。

(三)固定教室卫生由各二级学院学工办负责,考核对象为大一所有在校班级,具体要求见《学院劳卫部考核办法》。

(1)请各二级学院安排专职老师负责各二级学院学生的成绩电子档汇总;

(2)固定教室卫生考核主要为大一一年级所有学生,各班级劳卫委员负责班级学生教室卫生的成绩汇总(如班级卫生较差而最终被通报,那负责本次卫生的学生成绩为不合格);

(3)每学期期末,由班级劳卫委员负责把本班学生的劳动成绩汇总,并报班主任辅导员签字后,由各二级学院学工办把电子档统一上交学生工作部(劳动教育课教研室)。

### 三、技能实训劳动模块考核

技能实训模块重点在二、三年级第一学期实施;

由各专业实习指导老师负责给分、相关教研室汇总,二级学院学工办负责整理并以学期为单位进行成绩上传;

期末总评以“合格”进行认定,结果认定为“不合格”学生,不

-7-

能获得学分,允许在下一学期申请补修和重新认定。否则,按结业处理。

### 四、公益劳动模块考核

(一)此模块以学院公益性劳动为主,在一年级第二学期及二年级第一学期组织开展,以学院公共绿化区域的劳动为主(清除杂草、清除白色垃圾、建筑垃圾、绿化垃圾及其他垃圾、牛皮癣及乱张贴等方面)。

(二)此模块的成绩由学生工作部武装部负责牵头检查考核(劳动内容、评比打分)、成绩汇总上报;后勤处负责校园区域划分;各二级学院学工办专职负责老师安排好本学院所有一年级班级,要求每一位学生在每一学期必须有1次以上的劳动实践机会,并全程指导、监督落实。

(三)具体时间安排及班级安排由各二级学院负责(安排表要及时上报学院学工部武装部),可在班级自习课时间进行。

(四)每学期期末,由班级劳卫委员负责把本班学生的公益劳动成绩汇总,并报班主任辅导员签字后,由各二级学院学工办把电子档统一上交学生工作部(劳动教育课教研室)。

-8-

图9 《劳动实践》课程教育实施办法及学分考评规则



新形势下劳动教育面临的环境发生了巨大变化。随着物质生活水平的提升和智能化时代的发展，社会对劳动教育带来了新挑战。学院遵循劳动教育规律，组织和开展了形式多样的劳动实践，通过引导青年学生养成良好劳动习惯、提升劳动技能、加强劳动实践、积极开展创造性劳动和自我评价等，将劳动教育落到实处。

(1) 劳动习惯养成：主要培养学生在教室、寝室等主要场所良好的劳动习惯的养成，使学生在日常生活中能够自觉地参与劳动，珍惜劳动成果，主要采用“6S”寝室考核办法和固定教室评分细则等进行考核。

::

1

## 湖南生物机电职业技术学院学生工作部

### 学生“6S”寝室创建活动考核实施办法

为进一步加强学生“6S”寝室创建活动，培养学生高尚的审美情趣，突出审美教育，创建安全舒适、整洁卫生、文明有序、积极向上的寝室育人环境，经校党委学生工作部（武装部）研究，并报请学校教务处同意，决定将学生“6S”寝室创建活动纳入学校劳动教育课程学分实施方案，并作为大一、大二学生必修活动，劳动教育课程实行负面清单制，此模块不合格的标注理由。现结合我校学生6S寝室管理的实际情况，制定本办法。

#### 一、考核主体与对象

校教务处、保卫处、各二级学院、校党委学生工作部（武装部）是实施考核的主体，具体考核工作由学生工作部学生宿舍管理中心实施。考核对象为全体学生，大一、大二期间必考核，大三期间可依申请实施考核。

#### 二、考核内容与标准

考核以学期为单位，分为日常检查与期末总评两个阶段。

(一) 日常检查：依据《湖南生物机电职业技术学院学生6S寝室管理条例》，每周不定期对所有学生寝室内务整理及安全行为养成情况进行1次检查，检查结果在学生宿舍管理平台公布。

(二) 期末总评：每学期末，依据该学期日常检查结果，并参照学校不定期督查抽检情况通报（督查抽检为“差评”者记为日常检查“差评”1次），对每间寝室的内务整理及安全行为养

次数50%及以上且无“差评”的寝室，期末总评结果认定为“优秀”并发放200元/间；每学期日常检查结果有1-3次“差评”，其余为“合格”及以上的寝室，期末总评结果认定为“合格”；每学期日常检查结果“差评”次数达到4次及以上的寝室，期末总评结果认定为“不合格”。

#### 三、考核结果的运用

(一) 日常检查结果出现“差评”，按《湖南生物机电职业技术学院学生综合素质测评办法（试行）》第七条第五款实行累进扣分，并按《湖南生物机电职业技术学院学生奖学金评定办法（试行）》相关规定计入学期综合成绩。

(二) 期末总评达到“合格”及以上等级的寝室成员，统一认定学分为0.125，期末总评结果认定为“不合格”的寝室成员，不能获得学分，但可在大三期间申请补修和重新认定。如毕业前夕仍未达到总计4次期末总评“合格”及以上等级的寝室成员将不予毕业，按结业处理。

#### 四、考核注意事项

(一) 切实做好日常检查，日常检查结果是期末总评的重要依据，学生工作部学生宿舍管理中心依据《湖南生物机电职业技术学院学生6S寝室管理条例》，每周不定期开展全覆盖检查，检查结果学生可在学生宿舍管理平台查询。如个别寝室对非安全因素导致差评的结果有异议，可在结果公布后的三个工作日内申请重新复查1次，复查结果达到“中等”及以上的，则该周检查结果调整记载为“中等”。

(二) 及时做好预警通报。针对已获“差评”2次及以上的寝室和同学，学生宿舍管理中心将书面通报给相关学院，由各学院负责对学生进行教育、督促和整改。

(三) 准确做好结果统计。日常检查以寝室为单位出具检查结果，期末总评等级认定具体落实到每名同学（其中因个人使用违章电器、养宠物获差评者，不影响寝室其他同学的等级认定），每学期为一个评定周期。

(四) 按时反馈认定结果。每学期期末，由学生宿舍管理中心向学生工作部“劳动教育”课程办公室反馈各学院、各年级、各寝室全部学生本项目学分认定结果。学生工作部“劳动教育”课程办公室将认定结果反馈给各学院“劳动教育”课程实施工作组。

#### 五、其他规定

未纳入学分考核的毕业班级的学生寝室内务整理与安全行为养成，仍由学生

宿舍管理中心按规定组织日常检查，其检查结果仍按相关文件规定纳入学生综合素质测评和评奖评优之中。

附件：湖南生物机电职业技术学院学生6S寝室管理条例



图 10 “6S”寝室考核办法

## 湖南生物机电职业技术学院学生工作部

### 固定教室评分细则

本模块属于劳动习惯养成模块，主要考核各二级学院固定班级的卫生情况，具体考核细则如下：

#### 一、教室

1. 教室每日打扫一次，做到“五净”（黑板、地板、讲台、课桌、垃圾桶），节假日、开学初期、期末等大扫除做到“五无”（灯管无灰尘、天花板无蜘蛛网、墙上无脚印、门上无污垢、垃圾桶无垃圾）；
2. 墙壁上严禁贴流行画纸，可贴名人名言、字画；
3. 班级劳动工具统一放在特定的位置；
4. 不准在教室私拉电源；
5. 不准在教室生火取暖；
6. 不准在教学楼随地丢垃圾；
7. 不准在走廊上乱涂、乱写、乱画、乱贴；
8. 不准对教室的公共设施随便损坏。

#### 二、教室检查制度

1. 大检时各二级学院检查卫生时，未打扫干净和未搞的班级，应当及时通知该班级的班干部或班主任，把卫生及时安排到位。
2. 大检时院部进行卫生检查，我们检查到各二级学院未打扫干净的班级，院部会在二级学院交检查表时询问情况。
3. 每周五（12:40）中午大检后，当天下午18:30时院部将对各二级学院教室进行复查，监督各二级学院教室卫

生是否打扫到位。

4. 日常工作检查时间，各二级学院安排好班级在19:00之前把教室卫生打扫到位。院部每天19:30安排检查，将各结果通知给各学院老师以及各二级学院；21:10将进行第一次复查，结果通报全院；第二天早晨7:10进行第二次复查。



### 固定教室评分细则

(2) 提升劳动技能：相比其他专业，种植和养殖等农业类学生普遍比较淳朴，对阳台种菜、无土栽培、盆花养护、智能温室调控等种植类劳动实践和智能化养殖、家庭宠物养护等养殖类专业劳动实践的兴趣普遍比较高，而且很多学生本身来自农村家庭，通过引导学生积极参加顶岗实习和家庭劳动锻炼，培养学生掌握本专业的劳动技能，厚植学生的劳动精神、劳模精神、热爱三农等职业素养，从而有针对性地提高学生

的劳动技能，为其将来走向社会打下坚实的基础。本模块主要依据顶岗实习期劳动技能考评标准、由校企双方指导教师一起进行考核。

## 湖南生物机电职业技术学院学生工作部

### 顶岗实习期劳动技能考评细则

本评分细则属于劳动技能模块，主要根据各二级学院制定的顶岗实习标准考核学生在顶岗实习期学生劳动技能养成情况，具体劳动技能考核要求如下：

#### 一、顶岗实习目标

学生通过所学专业顶岗实习，了解企业的运作、组织架构、规章制度和企业文化；掌握岗位的典型工作流程、工作内容及核心技能；养成爱岗敬业、精益求精、诚实守信的职业精神，增强学生的就业能力。

#### 二、劳动技能考评细则

此细则为顶岗实习期劳动技能考核的总体要求，各专业可根据实际情况进行调整，最后以本专业制订的顶岗实习标准进行考评。

##### 1. 考核内容

重点考核实习态度和实习岗位胜任能力。实习态度包括出勤率、责任心、诚信度、团队合作及遵章守纪等方面综合评价；实习岗位胜任能力包括岗位技能操作水平、工作任务

完成情况、分析解决问题能力、创新能力等综合评价。

##### 2. 实习单位对学生的考核

实习单位对学生在顶岗实习期间的劳动表现情况进行考核，考核的重点在于学生实践操作能力和职业素养，内容包括学生的工作态度、职业素养、协作能力、专业技能、劳动纪律等方面。

##### 3. 学校对学生的考核

学校要对学生在顶岗实习单位的劳动表现情况进行考核，考核的重点在于学生组织纪律性以及实习任务的完成情况，内容包括学生的实习总结报告、实习内容完成情况等，必要时可对学生进行考查，然后综合评定成绩。

##### 4. 成绩评定

采用学校指导教师和企业指导教师考核相结合、过程性考核和终结性考核相结合、实习岗位考核和专项能力考核相结合的方式。顶岗实习的劳动教育考核结果可为期末劳动成绩评定和顶岗实习提供表现的参考依据，并按实际情况记入学生学业成绩，考核结果分为优秀、良好、中等、合格和不合格五个等次，考核合格以上等次的学生获得学分，并纳入学籍档案。



图 11 顶岗实习期劳动技能考评标准

(3) 加强劳动实践：学院有两个校区，占地面积大，学生人口多，做好校园的卫生整洁和维护很不容易。我们对学院各公共区域进行了分区，并将各区域落实到不同专业和不同班级，每周组织学生参加各区域劳动实践和维护，既保障了学院绿化环境公共区域的卫生整洁，又锻炼了学生的劳动能力、劳动素养，通过评比，还培养了学生的责任心和班级荣誉感。本模块主要通过制定校园公共区域学生劳动方案进行考核。

# 湖南生物机电职业技术学院学生工作部

## 校园绿化环境公共区域学生劳动实践方案

本模块负责由各二级学院安排1—2名专职辅导员负责，主要职责如下：

1. 劳动时间：一年级下学期至二年级上学期，周一至周五下午，夏季16：40—17：40，冬季16：10—17：10；
2. 负责与物业公司专项负责人对接，学期各班级安排落实到位；
3. 根据各二级学院负责区域，以及班级数进行安排，要求每学期每一位学生至少有一次劳动实践活动；
3. 做好学期末以班为单位本模块学生成绩电子档汇总（实行负面清单制，不合格的标注原因）。

具体方案如下：

### 一、区域及管理范围

- (一) 以二级学院为单位，划分一级区域（见图）
- (二) 以班级或专业为单位划分二级区域
- (三) 具体负责管理范围

1. 大区域内所有公共绿化带，绿化地（边界至主车道外围围墙脚）
2. 绿化带（地）内人行道（不含车道）
3. 房屋前水沟（仅含垃圾）
4. 舍相关二级学院实习实验基地

### 二、主要劳动内容

#### (一) 清除杂草

1. 绿化草坪除杂：绿化草为马尼拉，其余均为杂草
2. 绿化带除杂：绿化带内除绿化植物外的所有草本植物（花卉不算杂草）均为杂草（含所有私自毁绿种菜）。

#### (二) 清除杂物

1. 白色垃圾  
绿化带内所有如食品包装袋、废纸等白色垃圾。

2. 建筑垃圾  
绿化地内所有石头、砖块、建筑物残渣等。
3. 家具垃圾  
绿化地内所有废旧家具、木头等。
4. 绿化垃圾  
绿化地内所有枯死树枝、修剪残留、成片树叶等。
5. 其它垃圾  
绿化地内所有烟头、槟榔渣、废弃食物、果皮等。

- (三) 清除本区域内建筑物外墙贴物
1. 牛皮癣
2. 各种广告等张贴物

#### (四) 责任区域内绿化带（地）人行道卫生

1. 人行道上枯枝落叶
2. 垃圾等

#### (五) 房屋前后水沟卫生

1. 枯枝落叶
2. 垃圾生活垃圾、建筑垃圾等

### 三、考评标准及办法

#### (一) 考评标准

1. 清洁干净，无各种垃圾，无明显枯枝落叶；
2. 美观整齐：无杂草、种菜等；
3. 植物保护：无明显人为毁损绿化现象无明显病虫害危害现象；
4. 合理化建设及效果：如绿化美化方案，补苗补树方案、科学修剪方案、清理卫生死角方案及效果，并附前后图片。

#### (二) 考评办法

1. 考评人员组成：学生工作部、后勤处、物业、各二级学院学工办。
2. 检查  
1) 每周五下午进行一次联合检查；  
2) 每月月末周五下午进行一次月度考评；  
3) 每学期进行一次综合考核评比（含自评）

附：学院公共区各二级学院负责区域



图 12 劳动实践细则：校园绿化环境公共区域学生劳动实践方案







#### 学校公共区各二级学院负责区域

校区：东湖校区

一、区域：A

管理部门：经济贸易学院

##### (一) 绿化地维护

编号	地点	绿化维护面积(平方米)
绿 A-1	博达楼前左草坪	500
绿 A-2	博达楼前右草坪	1000
绿 A-3	博达楼后停车坪	1600
绿 A-4	一教前左树林	1000
绿 A-5	一教前右树林	1100
绿 A-6	一教后东草坪	1500
绿 A-7	一教后西草坪	1500
绿 A-8	实验楼北绿篱带	150
绿 A-9	二教前绿化区	450
绿 A-10	二教后绿化区	900
绿 A-11	职工宿舍二栋前东绿化区	400
绿 A-12	职工宿舍 2-3 栋北绿化带	250
绿 A-13	职工宿舍 4 栋南北绿化区	900
绿 A-14	职工宿舍 4 栋东头绿化区	1400
绿 A-15	物流基地东北绿化区	600
绿 A-16	立达楼前(南)绿化区	900

绿 A-17	知新楼西头停车区周边绿化	1100
绿 A-18	知新楼北绿化带	900
绿 A-19	知新楼内绿化区	400
绿 A-20	知新楼东绿化区	1300
绿 A-21	知新楼南绿化区	900

##### (二) 楼栋外墙维护

编号	地点
楼 A-1	博达楼
楼 A-2	一教学楼
楼 A-3	实验楼
楼 A-4	二教学楼
楼 A-5	招生就业处
楼 A-5	物流实训中心
楼 A-6	动物医院
楼 A-7	立达楼
楼 A-8	知新楼



二、区域：B

管理部门：信息技术学院

(一) 绿化地维护

编号	地点	绿化维护面积 (平方米)
绿 B-1	致广楼前右绿化区	1400
绿 B-2	致广楼前左绿化区	1550
绿 B-3	春风亭绿化区	1000
绿 B-4	春风亭东绿化区	1200
绿 B-5	中心花坛	2000
绿 B-6	致广楼南绿化区	1450
绿 B-7	培训楼 B 栋南、西绿化区	500
绿 B-8	学生公寓 4 栋周边绿化区	1000
绿 B-9	学生公寓 5 栋周边绿化区	1400
绿 B-10	学生公寓 6 栋西头及学生公寓 4、5 栋西围墙边	900
绿 B-11	学生公寓 6 栋南绿化带	1200
绿 B-12	学生公寓 6 栋南围墙区域	1500
绿 B-13	学生公寓 6 栋北东头草坪	1000
绿 B-14	学生公寓 7 栋南绿化带	1100
绿 B-15	学生公寓 7 栋北草地	1500
绿 B-16	通达楼北、东绿化区	1600

绿 B-17	学生公寓 8 栋南草坪	1300
绿 B-18	学生公寓 8 栋北草坪	1500
绿 B-19	学生公寓 8 栋东草坪	2300
绿 B-20	食堂 1、2、3 周边绿化	200
绿 B-21	篮球场周边绿化	600

(二) 楼体外墙维护

编号	地点
楼 B-1	致广楼
楼 B-2	学生公寓 1 栋
楼 B-3	学生公寓 2 栋
楼 B-4	学生公寓 3 栋 (培训 B 楼)
楼 B-5	学生公寓 4 栋
楼 B-6	学生公寓 5 栋
楼 B-7	学生公寓 6 栋
楼 B-8	学生公寓 7 栋
楼 B-9	通达楼
楼 B-10	学生公寓 8 栋

三、区域：C

管理部门：动物科技学院

(一) 绿地维护

编号	地点	绿化维护面积 (平方米)
绿 C-1	医务室周边北至围墙	1900
绿 C-2	后勤处老干活动中心北 (至围墙)	3500
绿 C-3	学生心理咨询室东小树林	800
绿 C-4	图书馆前广场北树林	900
绿 C-5	图书馆周边内前坪	1700
绿 C-6	图书馆北树林	2000
绿 C-7	时新楼西头大草坪	700
绿 C-8	时新楼内草坪	1500
绿 C-9	时新楼南、西、东草坪	1000
绿 C-10	时新楼北桂花林	1300
绿 C-11	时新楼北、西头大树林	3500
绿 C-12	时新楼北东头大桂花林	5500
绿 C-13	动科院基地	

(二) 楼体外墙维护

编号	地点
楼 C-1	医务室
楼 C-2	后勤处办公室

楼 C-3	老干活动中心
楼 C-4	学生心理咨询中心
楼 C-5	图书馆
楼 C-6	时新楼

四、区域：D

管理部门：植物科技学院

(一) 绿地维护

编号	地点	绿化维护面积 (平方米)
绿 D-1	知新楼南大草坪	2600
绿 D-2	致美楼北绿化区	800
绿 D-3	致美楼周边绿化区	850
绿 D-4	致美楼西边大草坪	3000
绿 D-5	致美楼西边桂花林	3500
绿 D-6	图书馆南樱花林	1700
绿 D-7	留学生公寓楼周边草地	1500
绿 D-8	职工宿舍 5 栋西头草地	500
绿 D-9	职工宿舍 6、7、8、9 周边花坛	650
绿 D-10	职工宿舍 8、9 栋南大草坪	1600
绿 D-11	职工宿舍 7、8 栋东头绿化	1300
绿 D-12	职工宿舍 7 栋北圈绿化带	350
绿 D-13	学生公寓 9 栋周边绿化	1000

绿 D-14	植科院基地一	
绿 D-15	植科院基地二	

(二) 楼体外墙维护

编号	地点
楼 D-1	致远楼
楼 D-2	留学生公寓
楼 D-3	职工宿舍 5 楼
楼 D-4	职工宿舍 6 楼
楼 D-5	职工宿舍 7 楼
楼 D-6	职工宿舍 8 楼
楼 D-7	职工宿舍 9 楼
楼 D-8	学生公寓 9 栋
楼 D-9	植科基地一房屋
楼 D-10	植科基地二房屋

学生劳动课分区明细

校区：马坡岭校区

一、区域：A

管理部门：机电工程学院

(一) 绿地维护

编号	地点	绿化维护面积 (平方米)
绿 A-1	原继教楼前右	450
绿 A-2	原继教楼前左	450
绿 A-3	校门左草坪, 停车场周边	2700
绿 A-4	原继教后草坪及周边	2800
绿 A-5	三教前花坛	350
绿 A-6	三教后草地	1050
绿 A-7	银河楼前凉草地	800
绿 A-8	银河楼后, 百草地	850
绿 A-9	秀英楼左绿地	1500
绿 A-10	秀英楼左前	1550
绿 A-11	秀英楼后	350
绿 A-12	空乘实训室南、百草地	550
绿 A-13	客英楼周边花坛	200
绿 A-14	原教治楼草地, 花坛	1600
绿 A-15	秀英楼百斜坎	1800

(二) 楼体外墙维护

编号	地点
楼 A-1	原继教学楼
楼 A-2	三教教学楼
楼 A-3	银河楼
楼 A-4	秀英楼
楼 A-5	客英楼
楼 A-6	客英楼

二、区域：B

管理部门：人文学院

(一) 绿地维护

编号	地点	绿化维护面积 (平方米)
绿 B-1	中心花坛	380
绿 B-2	图书馆周边	200
绿 B-3	图书馆凉草地	350
绿 B-4	食堂前道路绿化带	350
绿 B-5	一教前草坪	400
绿 B-6	一教前花坛	300
绿 B-7	一、二教内右绿地	300
绿 B-8	一、二教内中绿地	650
绿 B-9	一、二教后绿地	200
绿 B-10	二教后(北)绿地	600
绿 B-11	学生公寓一栋前马路边绿化带	650
绿 B-12	学生公寓 2-4 中间绿化带	600
绿 B-13	学生公寓 4 栋北绿化带	800
绿 B-14	学生公寓 3 栋北绿地	600
绿 B-15	学生公寓 3 栋凉亭斜坡绿化地	650
绿 B-16	风雨篮球场北竹林	800

(二) 楼体外墙维护

编号	地点
楼 B-1	图书馆
楼 B-2	一教教学楼
楼 B-3	二教教学楼
楼 B-4	秀英楼
楼 B-5	学生公寓一栋
楼 B-6	学生公寓二栋
楼 B-7	学生公寓四栋
楼 B-8	学生公寓三栋

三、区域：C

管理部门：车辆工程学院

(一) 绿地维护

编号	地点	绿化维护面积 (平方米)
绿 C-1	原继教前花坛	1600
绿 C-2	图书馆旁草坪	450
绿 C-3	校大门右草坪	1600
绿 C-4	原礼堂周边草地	1700
绿 C-5	汽鼓站周边草地	500
绿 C-6	食堂周边绿化带	550
绿 C-7	学生公寓 5 栋前草地绿化带	500
绿 C-8	农机超市平层前后道路两旁草地	700
绿 C-9	家属区道路北科技绿地	500
绿 C-10	田径场周边活动草地	1000
绿 C-11	田径场内草坪	1100

(二) 楼体外墙维护

编号	地点
楼 C-1	图书馆
楼 C-2	校大门门楼
楼 C-3	食堂
楼 C-4	学生公寓 5 栋
楼 C-5	农机超市平层

#### 四、区域: D

管理部门: 经贸学院(新生)

##### (一) 绿地维护

编号	地点	绿化维护面积(平方米)
绿D-1	门卫右边绿地	450
绿D-2	职工宿舍6栋前草坪周边	750
绿D-3	职工宿舍5栋周边	200
绿D-4	职工宿舍与田径场中间绿化带	2100
绿D-5	职工宿舍12栋周边	700
绿D-6	职工宿舍13栋周边	900
绿D-7	职工宿舍14栋周边	550
绿D-8	家属区14栋北篮球场树林草地	2000
绿D-9	家属区11栋北草地	700
绿D-10	家属区11栋周边	450
绿D-11	家属区10栋周边	350
绿D-12	家属区9栋周边	200
绿D-13	家属区7栋周边	150
绿D-14	职工活动中心周边	350
绿D-15	家属区中庭绿化带	300
绿D-16	家属区东面草坪	2500

##### (二) 楼外墙维护

编号	地点
楼D-1	大门门卫
楼D-2	职工宿舍6栋
楼D-3	职工活动中心
楼D-4	职工宿舍5栋
楼D-5	职工宿舍4栋
楼D-5	职工宿舍3栋

楼D-6	职工宿舍7栋
楼D-7	职工宿舍9栋
楼D-8	职工宿舍12栋
楼D-9	职工宿舍13栋
楼D-10	职工宿舍10栋
楼D-11	职工宿舍14栋
楼D-12	职工宿舍11栋

图 13 学校公共区各二级学院负责区域

(4) 创造性劳动: 鼓励学生以社区服务、志愿者活动等第二课堂活动开展创造性劳动, 制定了“第二课堂成绩单”管理制度进行考核。

## 共青团湖南生物机电职业技术学院委员会

湘生机职院团字[2017]4号

### 湖南生物机电职业技术学院“第二课堂成绩单”管理制度

第一条 为全面贯彻落实《国家中长期教育改革和发展规划纲要(2010-2020年)》、《高校共青团改革实施方案》(中青发〔2016〕18号)、《普通高等学校学生管理规定》(教育部令41号)、《中共中央国务院关于深化教育改革全面推进素质教育的决定》等文件精神, 结合我校培养高素质技能型人才的目标, 不断创新育人模式, 打造思想成长、实践实习、志愿公益、创新创业、文体艺术、工作经历等6类“第二课堂成绩单”素质拓展活动教育体系, 全面提高青年学生思想道德素质、人文素养、社会服务意识、科技创新能力和就业创业能力, 推动人才培养质量的提高, 特制定《湖南生物机电职业技术学院“第二课堂成绩单”管理制度》(以下简称“制度”)。

第二条 《“第二课堂成绩单”管理制度》是学校综合改革制度的重要组成部分, 是我校进一步深化以学分制为核心的学籍管理模块。从2017级学生开始, 学生必须修满《制度》规定的“第二课堂成绩单”学分方可毕业, 第二课堂和第一课堂成绩单一并装入毕业生档案。

第三条 学校成立“第二课堂成绩单”领导小组, 全面统筹、指

(3) 是否能将新技术、新方法引入到劳动中, 提高工作效率。

#### 4. 团队协作评价

- (1) 是否能与团队成员有效沟通, 共同完成任务。
- (2) 是否能尊重团队成员, 积极协作, 不推诿责任。
- (3) 是否能在团队中发挥积极作用, 促进团队和谐。

#### 5. 其他评价

- (1) 是否遵守劳动纪律, 无违规行为。
- (2) 在劳动过程中是否注重安全, 遵守安全规定。
- (3) 是否具有良好的职业道德, 尊重他人劳动成果。

#### 三、成绩评定

学生根据劳动自我评价的内容撰写自评报告, 对自己的劳动态度、劳动技能、劳动创新、劳动团队协作等方面进行总结和反思。在自评报告中, 学生需要明确指出自己在劳动过程中的优点和不足, 以及今后改进的方向。同时, 学生还需要对自己的劳动成果进行量化评价, 例如劳动时间、完成质量等。

教师根据学生的自评报告、平时的劳动表现, 对学生每学期的劳动成绩进行综合评定。在评定过程中, 教师应注重学生的劳动态度、劳动技能和劳动成果等方面的表现, 力求做到公平、公正、公开。



图 14 “第二课堂成绩单”管理制度

(5) 劳动自我评价：积极引导学生对自我的劳动过程和成果进行反思和评价，从而不断提高自己的劳动能力和素质，并建立了劳动教育中劳动自我评价的考评细则进行考评。

## 湖南生物机电职业技术学院学生工作部

### 劳动教育中劳动自我评价的考评细则

一、总体要求

本细则旨在提供一个清晰、全面的劳动自我评价标准，帮助学生更好地理解自己在劳动过程中的表现，并为学生及教师为今后的劳动教育提供改进的方向。劳动自我评价包括对个人在劳动态度、技能、创新性、团队协作等方面的评估。

二、自我评价内容

1. 劳动态度评价

(1) 是否按时完成分配的劳动任务，不无故拖延。

(2) 在劳动过程中是否保持认真负责的态度，无疏漏。

(3) 是否愿意主动承担更多劳动任务，展现出积极的学习、工作态度。

2. 劳动技能评价

(1) 是否熟练掌握本专业劳动教育中所需的基本技能。

(2) 在劳动过程中是否能灵活运用所学技能解决问题。

(3) 是否能不断学习新技能，提高自己的劳动效率。

3. 创新性评价

(1) 是否能发现劳动中的问题并提出改进意见。

(2) 在劳动过程中是否有创新的思维和方法。

(3) 是否能将新技术、新方法引入到劳动中，提高工作效率。

#### 4. 团队协作评价

- (1) 是否能与团队成员有效沟通，共同完成任务。
- (2) 是否能尊重团队成员，积极协作，不推诿责任。
- (3) 是否能在团队中发挥积极作用，促进团队和谐。

#### 5. 其他评价

- (1) 是否遵守劳动纪律，无违规行为。
- (2) 在劳动过程中是否注重安全，遵守安全规定。
- (3) 是否具有较好的职业道德，尊重他人劳动成果。

#### 三、成绩评定

学生根据劳动自我评价的内容撰写自评报告，对自己的劳动态度、劳动技能、劳动创新、劳动团队协作等方面进行总结和反思。在自评报告中，学生需要明确指出自己在劳动过程中的优点和不足，以及今后改进的方向。同时，学生还需要对自己的劳动成果进行量化评价，例如劳动时间、完成质量等。

教师根据学生的自评报告、平时的劳动表现，对学生每学期的劳动成绩进行综合评定。在评定过程中，教师应注重学生的劳动态度、劳动技能和劳动成果等方面的表现，力求做到公平、公正、公开。



图 15 劳动自我评价考评细则

## (6) 部分佐证材料

E	F	G	H	I	J	L	M	N	O	P	Q	R	S	T
学院/工种	课程名称	课程ID	院系ID	院系	班别	课程音视频(40%)	课程视频进度	章节测验(30%)	章节测验进度	考试(30%)	任务点完成百分比	综合成绩	五级制等级 (A/B/C/D/E)	
202012631701	劳动理论	219737657	1071538	植物科技学院	种子20317	40.0	83/83	30.0	17/17	29.1	100%	99.1	A	
202012631702	劳动理论	219737657	1071538	植物科技学院	种子20317	40.0	83/83	30.0	17/17	30.0	100%	100.0	A	
202012631703	劳动理论	219737657	1071538	植物科技学院	种子20317	40.0	83/83	29.19	17/17	29.1	100%	98.29	A	
202012631704	劳动理论	219737657	1071538	植物科技学院	种子20317	40.0	83/83	28.41	17/17	28.2	100%	96.61	A	
202012631705	劳动理论	219737657	1071538	植物科技学院	种子20317	0.0	0/83	0.0	0/17	0.0	0%	0.0	E	
202012631706	劳动理论	219737657	1071538	植物科技学院	种子20317	40.0	83/83	29.65	17/17	29.7	100%	99.35	A	
202012631707	劳动理论	219737657	1071538	植物科技学院	种子20317	40.0	83/83	30.0	17/17	11.7	100%	81.7	E	
202012631708	劳动理论	219737657	1071538	植物科技学院	种子20317	40.0	83/83	29.65	17/17	29.4	100%	99.05	A	
202012631709	劳动理论	219737657	1071538	植物科技学院	种子20317	40.0	83/83	28.76	17/17	30.0	100%	98.76	A	
202012631710	劳动理论	219737657	1071538	植物科技学院	种子20317	40.0	83/83	29.82	17/17	29.7	100%	99.52	A	
202012631711	劳动理论	219737657	1071538	植物科技学院	种子20317	40.0	83/83	30.0	17/17	30.0	100%	100.0	A	
202012631712	劳动理论	219737657	1071538	植物科技学院	种子20317	40.0	83/83	30.0	17/17	28.8	100%	98.8	A	
202012631713	劳动理论	219737657	1071538	植物科技学院	种子20317	40.0	83/83	30.0	17/17	30.0	100%	100.0	A	
202012631714	劳动理论	219737657	1071538	植物科技学院	种子20317	0.0	0/83	0.0	0/17	0.0	0%	0.0	E	
202012631715	劳动理论	219737657	1071538	植物科技学院	种子20317	40.0	83/83	30.0	17/17	30.0	100%	100.0	A	
202012631716	劳动理论	219737657	1071538	植物科技学院	种子20317	0.0	0/83	0.0	0/17	0.0	0%	0.0	E	
202012631717	劳动理论	219737657	1071538	植物科技学院	种子20317	40.0	83/83	30.0	17/17	30.0	100%	100.0	A	
202012631718	劳动理论	219737657	1071538	植物科技学院	种子20317	40.0	83/83	28.88	17/17	29.4	100%	98.28	A	
202012631719	劳动理论	219737657	1071538	植物科技学院	种子20317	40.0	83/83	28.81	17/17	30.0	100%	98.81	A	
202012631720	劳动理论	219737657	1071538	植物科技学院	种子20317	40.0	83/83	29.47	17/17	29.7	100%	99.17	A	
202012631721	劳动理论	219737657	1071538	植物科技学院	种子20317	40.0	83/83	29.29	17/17	29.1	100%	98.39	A	
202012631722	劳动理论	219737657	1071538	植物科技学院	种子20317	0.0	0/83	0.0	0/17	0.0	0%	0.0	E	
202012631723	劳动理论	219737657	1071538	植物科技学院	种子20317	40.0	83/83	29.88	17/17	26.1	100%	95.98	A	
202012631724	劳动理论	219737657	1071538	植物科技学院	种子20317	0.0	0/83	0.0	0/17	0.0	0%	0.0	E	
202012631725	劳动理论	219737657	1071538	植物科技学院	种子20317	0.0	0/83	0.0	0/17	0.0	0%	0.0	E	
202012631726	劳动理论	219737657	1071538	植物科技学院	种子20317	40.0	83/83	29.82	17/17	29.7	100%	99.52	A	
202012631727	劳动理论	219737657	1071538	植物科技学院	种子20317	40.0	83/83	29.65	17/17	28.8	100%	98.45	A	
202012631728	劳动理论	219737657	1071538	植物科技学院	种子20317	40.0	83/83	29.82	17/17	26.1	100%	95.92	A	
202012631729	劳动理论	219737657	1071538	植物科技学院	种子20317	40.0	83/83	30.0	17/17	30.0	100%	100.0	A	
202012631730	劳动理论	219737657	1071538	植物科技学院	种子20317	40.0	83/83	29.82	17/17	29.4	100%	99.22	A	
202012631731	劳动理论	219737657	1071538	植物科技学院	种子20317	40.0	83/83	29.53	17/17	28.5	100%	98.03	A	
202012631732	劳动理论	219737657	1071538	植物科技学院	种子20317	40.0	83/83	30.0	17/17	30.0	100%	100.0	A	
202012631733	劳动理论	219737657	1071538	植物科技学院	种子20317	40.0	83/83	29.88	17/17	25.5	100%	95.38	A	
202012631734	劳动理论	219737657	1071538	植物科技学院	种子20317	40.0	83/83	28.47	17/17	10.5	100%	78.97	C	
202012631735	劳动理论	219737657	1071538	植物科技学院	种子20317	0.0	0/83	0.0	0/17	0.0	0%	0.0	E	
202012631736	劳动理论	219737657	1071538	植物科技学院	种子20317	40.0	83/83	30.0	17/17	28.8	100%	98.8	A	
202012631737	劳动理论	219737657	1071538	植物科技学院	种子20317	40.0	83/83	29.78	17/17	29.7	100%	99.48	A	
202012631738	劳动理论	219737657	1071538	植物科技学院	种子20317	40.0	83/83	27.92	17/17	27.3	100%	95.22	A	
202012631739	劳动理论	219737657	1071538	植物科技学院	种子20317	0.0	0/83	0.0	0/17	0.0	0%	0.0	E	
202012631740	劳动理论	219737657	1071538	植物科技学院	种子20317	40.0	83/83	28.47	17/17	30.0	100%	98.47	A	
202012631741	劳动理论	219737657	1071538	植物科技学院	种子20317	40.0	83/83	30.0	17/17	29.1	100%	99.1	A	
202012631742	劳动理论	219737657	1071538	植物科技学院	种子20317	40.0	83/83	24.67	17/17	26.7	100%	91.37	A	

图 16 部分学生劳动课成绩



图 17 部分劳动自我评价的学生自我评价报告

### 2.3.3 建立劳动课教育资源和校内场地

建立劳动课教育资源和校内场地，构建与农业生产劳动相结合的劳动教育体系和考核评价体系，培养具有吃苦耐劳品质、“一懂两爱”的复合型高素质技术技能人才。

佐证材料对应的建设任务点：“建立劳动课教育资源和校内场地”，共 3 项。

#### 2.3.3.1 劳动清单

针对学生日常学习、生活的情况，对学生开展的劳动教育活动进行了全面的归纳整理，建立了学生开展劳动教育的清单，主要包括日常生活劳动、生产劳动、服务性劳动三个方面，详细参考清单及实施建议和成果评价要求如下：



表 1 湖南生物机电职业技术学院开展劳动教育参考清单表

类别	任务群	劳动项目	实施建议	成果评价要求
日常生活劳动	校园公益劳动	校园公益劳动	校园公益劳动的实施区域以除校园内主辅道路之外的空坪、绿化带、草地、树林及建筑物墙面（牛皮癣清除）	物业公司 and 学院教官队负责劳动任务的具体安排和指导、劳动工具的收发、劳动效果的考评等，各院系根据考评结果对班级及学生的校园公益劳动考核赋分
		教学楼栋内部卫生保洁	固定教室的室内卫生保洁由本班级负责，公共（流动）教室、机房、学术报告厅等区域的室内卫生保洁	物业公司楼栋管理员和校学生会外联实践部负责劳动效果的考评，各院系根据考评结果对班级及学生教学楼卫生保洁考核赋分
	学生公寓劳动	学生公寓内务卫生	所有学生公寓的内务卫生由入住的学生自行负责，要求每天早、中、晚不少于三次内务卫生，并随时保洁，室内垃圾不过夜，每周五开展一次卫生大扫除。	物业公司宿管员和校学生会负责学生公寓内务卫生的考评，学工部宿管中心根据考评结果对学生公寓内务卫生考核赋分
	家务劳动	学做 3 道以上菜	运用烹饪知识，通过购买食材、烹饪前准备、制作、装盘、上桌，餐前仪式等环节，为家人精心准备一顿家宴	熟练掌握 3 道以上菜的制作过程，提交 3 道菜完成后图片
		居寝室环境美化	对生活环境进行美化，如对寝室、房间进行美化设计、并动手改造	熟练掌握环境创设技巧，提交美化设计完成前后的对比图片
		趣味养成	选择学习茶艺、花艺、甜品烘焙、咖啡制作等技能	熟练掌握所选技能，提交作品照片
	收纳整理	掌握收纳技巧、学习卧室/宿舍整理装扮	系统收纳物品，如合理规划与收纳衣柜、书柜、橱柜物品	熟练掌握一个收纳小技巧并宣讲。提交卧室/宿舍整理装扮完成前后的对比图片

	“低碳”教育	低碳校园环保活动	学生可在学习之余自发或经组织参与校园环保活动,如开展垃圾分类与回收利用、参与植树、培育绿植、低碳出行等	提交学生日常生活中助力创建绿色环保校园行动计划
	生活事务管理	个人形象管理	结合职业、身份、场合,设计自我形象,如妆发服饰搭配、形体礼仪改进等	掌握形象设计的基本原理与操作步骤,提交完成前后对比图片
生产劳动	劳动教育课程学习	《劳动教育课》学习	按照教学计划,学生线上完成《大学生劳动教育》课程学习	完成16学时的学习,顺利获取1个学分
	专业劳动	学习、考取专业技能等级证书	按照专业人才培养方案,学习、考取相关专业职业技能等级证书	按人才培养方案考取该证书,提交职业技能等级证书扫描件
		水田栽培实践	能够运用水稻栽培技术知识,进行水稻种子处理、水田整地、育苗、插秧以及田间管理和收割。	步骤与结果综合评价,提交佐证材料及劳作、成果照片。
		旱地栽培实践	能够运用旱地作物栽培技术知识,进行旱地作物栽培,对植物进行养护。	提交佐证材料及劳作、成果照片。
		学习、考取1+X职业技能等级证书	按照学生的职业兴趣,选择学习、考取相应的1+X职业技能等级证书	按人才培养方案考取该证书,提交1+X职业技能等级证书扫描件
		参加专业实训课程	按照教学计划,学生完成专业实训课程	按人才培养方案完成相应学时的学习,顺利获取相应学分
		参加专业顶岗实习	按照教学计划,学生完成专业顶岗实习	按人才培养方案完成相应学时的顶岗实习任务,顺利获取相应学分
		就业创业	加大高校毕业生就业岗位供给,拓展高校毕业生就业渠道,科学引导大学生创业	提交就业协议,完成就业信息登记



	新技术应用与创造	新技术的应用	结合自身专业，开展课外学术科技工作，设计和发明新技术	参加相关专项比赛，提交发明专利证书或比赛获奖证书
		新工艺的物化	结合自身专业实际开展科技发明制作，形成物化产品，并与社会、企业合作将发明予以推广	参加有关专项比赛，提交成果转化企业证明材料或比赛获奖证书
服务性劳动	志愿服务及义工服务	志愿公益，志愿服务及义工服务	学生个人通过社会调研、社会考察、社会服务或科技、文化、卫生“三下乡”等形式完成社会实践活动	需提交不少于 2000 字的社会实践调研报告（或心得体会），参照当年度学校社会实践文件精神，由团委组织辅导员和思想政治理论课教师评阅认定合格者，每次可获得 5 分。
		参加校外志愿者服务活动	在院团委志愿服务中心或省、市级团委志愿者协会注册的青年志愿者参与志愿活动，	经院团委志愿服务中心认定，每累计 80 小时可获得 5 分。
	专业技能竞赛活动	实践实习，企业实习类（与专业相关，非教学部门集中组织）；	学生通过参加校、院、团支部各级服务队完成社会实践活动的，需提供相关的证明材料，	提交不少于 3000 字的社会实践调研报告（或心得体会）且附加实践活动照片、新闻媒体报道等，由校团委认定结项完成任务，每次可获得 5 分。
		参与各种职业技能培训	学生通过参与素质拓展与职业技能培训，	考取计算机、英语、普通话、职业资格等相关资格证书，提交资格证书原件和复印件，经认定，可获 5 分。
		创新创业，参与各类创新创业大赛	参加各类创新创业竞赛，参加网络创新创业培训或 SYB 培训，培养创新创业意识，掌握创新创业相关知识。	参加相关创新创业比赛，提交比赛证书以及相关培训证书
		学生通过参加的国家、省部、地市组织的各级各类科技文化创新竞赛并获奖	学生通过参加的国家、省部、地市组织的各级各类科技文化创新竞赛并获奖，在各类省级（含省级）以上核心刊物上发表文章，获得各类发明创造，参与包括教学单位发布的及学生自选的课题，或参	提交证明材料原件和复印件，经认定，可获得 5 分。

			加横向课题、参加导师课题等科研活动，	
公益劳动与志愿服务	参加学院勤工俭学岗位工作	参加学院勤工俭学岗位工作	获得良好及以上评价，经认定，可获得 10 分。	
	抗疫、救灾志愿服务	面对重大公共卫生突发事件及重大自然灾害，主动承担相关工作，担任抗疫、救灾志愿者	提交服务佐证材料	
	校园公益活动	参与学校劳动周、劳动月活动	提交服务佐证材料，服务时长达 16 小时以上	

### 2.3.3.2 部分校内劳动实践场地

劳动教育的实施需要场所、经费、人才、交通等多方面的协同。劳动实践场地是劳动教育的有效载体和“第二课堂”。学院将劳动教育纳入教育发展总体规划，加强统筹，构建协同机制，加大对劳动教育经费投入的统筹，大力推进校内劳动教育场所标准化建设和校外综合性劳动实践场所建设。具体校内劳动实践场地建设参加 2.3.2.3 部分中的学校公共区各二级学院负责区域图。建设的部分校内外劳动实践场地如下：







图 18 部分校内劳动实践场地







图 19 北山基地劳动实践场地

### 2.3.4 持续组织劳动课实施

按照劳动清单，积极并持续组织学生开展日常生活劳动、生产劳动、服务性劳动。其中日常生活劳动包括校园内公共区卫生清扫（包括日常打扫和维护、死角清理、补树、积雪清理等）等；农业生产劳动包括西瓜苗田间管理、水稻插秧、淡水捕捞等；服务性劳动包括社区服务、“弘扬劳动精神，凝聚奉献力量”为主题的义务洗车活动、暑期三下乡社会实践活动、植树节特色实践活动等。通过这些丰富多彩的劳动实践，厚植学生的劳动理念，真正将劳动教育落到实处。

佐证材料对应的建设任务点：“持续组织劳动课实施”，共 1 项。

表 2 学生校园清理必备工具材料表

序号	名称	数量	备注
1	垃圾夹	150 个	
2	火钳	150 个	
3	纱手套	600 个	
4	铁锹	30 把	
5	铁钎	30 个	
6	竹扫把	100 把	
7	垃圾袋（110*120）	50 扎	
8	垃圾车	3 辆	



图 20 部分公益劳动实践活动





图 21 积极开展农业生产劳动



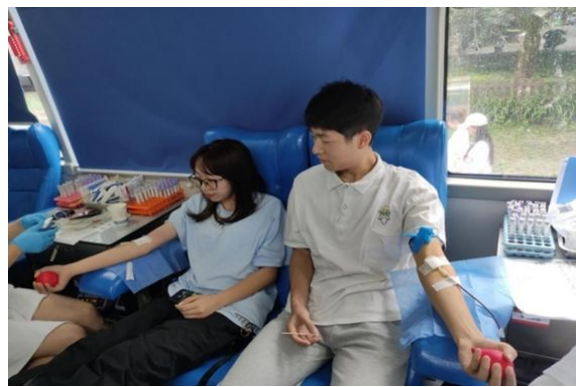


图 22 开展社会实践劳动



### 例：植物科技学院开展学生水稻机插秧技术劳动实训活动

为了更好地培养学生的专业素养和实践能力，增强学生劳动意识，培养学生工匠精神，让学生真正走进“大自然课堂”，体验整个农事过程，2023年4月16日开始，植物科技学院在北山基地将开展为期5天的机插秧劳动实训活动。学生冒着31℃的高温酷暑，在校企双导师的指导下，认真完成了实践任务。同学们驾驶着插秧机，随着一盘盘秧苗被栽插完毕，一块块水田变成了稻田，同学们身在其中，强烈感受到农机农艺的结合极大提升了农业的现代化水平。



图 23 劳动教育活动

表 3 社区劳动活动一览表

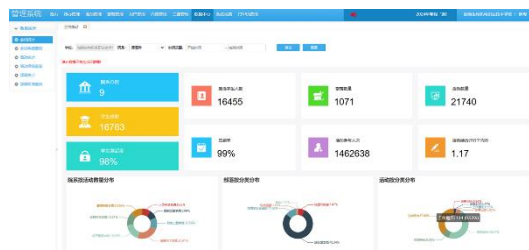
序号	活动名称
1	水稻机插秧技术劳动实训活动
2	耕读获强身，实践出真知——植科学子赴北山基地开展田间课堂实践
3	学校党委委员、副校长傅爱斌调研指导北山基地种业创新示范场
4	三月春风暖万里，学习雷锋正当时”——植物科技学院学雷锋系列主题活动
5	雷锋精神伴我行 文明校园倡新风——植物科技学院开展学雷锋志愿服务活动
	春践行初心，实践检验所学——植科学子响应号召，参与社区志愿活动

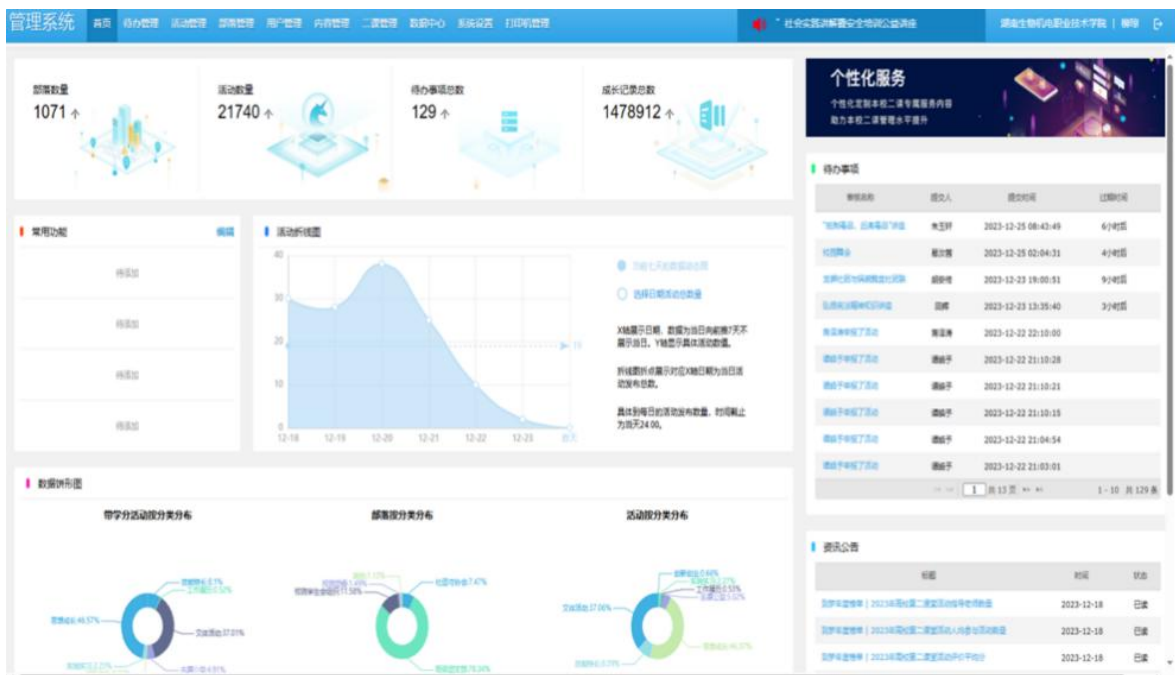
### 2.3.5 建立劳动课实施管理平台

按照重构的劳动教育体系和考核评价体系，建立了相应的劳动课实施管理平台。其中劳动理论成绩根据线上课程学习完成度评价得出，并直接导入该平台；劳动实践的考核由班主任根据各个模块的考核细则对学生的各项表现进行逐项评价，并及时录入系统，最后由平台根据考核方案直接统计生成该课程的综合评分。

佐证材料对应的建设任务点：“建立劳动课实施管理平台”，共 1 项。

2021 年学校采购了新的教务管理系统和二课堂管理系统，教务管理系统是全省大部分高校选用的强智科技系统，借鉴了全省高校教务、学分管理模式，实现了学分管理的信息化。劳动教育的考核全程均利用教务系统和二课堂管理系统进行学分管理。





**湖南生物机电职业技术学院学生成绩单**

开课学期: 2022-2024-1		开课院系: 基地		上课院系: 劳动科技学院					
课程编号: QT199020		课程名称: 劳动教育		课程类别: 必修2218					
学时: 18		考试方式: 卷考		学分: 1.5					
序号	学号	姓名	成绩	备注	序号	学号	姓名	成绩	备注
1	202211791901	蒋志雄	优秀		31	202211791902	廖秋颖	优秀	
2	202211791903	李文豪	优秀		32	202211791903	黄博	优秀	
3	202211791904	陈子豪	优秀		33	202211791904	余宗阳	优秀	
4	202211791905	陈保宇	优秀		34	202211791905	程定安	优秀	
5	202211791906	黄雨轩	优秀		35	202211791906	吕海帆	优秀	
6	202211791907	孙一琦	优秀		36	202211791907	廖雨洋	优秀	
7	202211791908	郭强	优秀		37	202211791908	刘德乐	优秀	
8	202211791909	张冲波	优秀		38	202211791909	彭文	优秀	
9	202211791910	罗雨璇	优秀		39	202211791910	黄雨璇	优秀	
10	202211791911	郑彭	优秀		40	202211791911	刘理婧	优秀	
11	202211791912	袁帆	优秀		41	202211791912	李浩滨	优秀	
12	202211791913	黄晋强	优秀		42	202211791913	阮海斌	优秀	
13	202211791914	黄德强	优秀		43	202211791914	钟耀斌	优秀	
14	202211791915	魏志涛	优秀		44	202211791915	黄思远	优秀	
15	202211791916	曹强	优秀		45	202211791916	刘秉欣	优秀	
16	202211791917	刘洪彬	优秀		46	202211791917	李思成	优秀	
17	202211791918	廖嘉德	优秀		47	202211791918	田睿	优秀	
18	202211791919	廖嘉佑	优秀		48	202211791919	肖毅	优秀	
19	202211791920	黄德欣	优秀		49	202211791920	张煜强	优秀	
20	202211791921	蔡和安	优秀		50	202211791921	谢文豪	优秀	
21	202211791922	魏帆	优秀		51	202211791922	郭欣	优秀	
22	202211791923	魏文豪	优秀		52	202211791923	廖小倩	优秀	
23	202211791924	陈泽恒	优秀		53	202211791924	郭博	优秀	
24	202211791925	张宇博	优秀		54	202211791925	胡博宇	优秀	
25	202211791926	陈强	优秀		55	202211791926	胡博宇	优秀	
26	202211791927	廖强	优秀		56	202211791927	廖嘉尧	优秀	
27	202211791928	廖强	优秀						
28	202211791929	廖强	优秀						
29	202211791930	尹李	优秀						
30	202211791931	宋源斌	优秀						

分数段	90-100 (优秀)	80-89 (良好)	70-79 (中等)	60-69 (及格)	60以下 (不及格)
人数	9	40	0	0	0
比例	58.8%	25.0%	0.0%	0.0%	0.0%
平均分	88.88	88.88			100.0%

应到	55	实到	55	缺考人数	0
缺考人数	0	实考人数	0	舞弊人数	0

任课教师 (签字): \_\_\_\_\_ 学院领导签字: \_\_\_\_\_

日期: \_\_\_\_\_

注: 成绩单打印、盖章需经系审批

图 24 建立劳动课实施管理平台

### 2.3.6 与农业企业建立学生识岗、跟岗和顶岗实习的稳定合作关系

针对农业类学生的培养，学院从一开始就高度重视学生三农情怀的培养，与多家农业企业建立了学生识岗、跟岗和顶岗实习的稳定合作关系。其中，一年级主要为识岗阶段，学院会组织学生到隆平高科等各农

业企业参观、观摩和体验，形成对实习单位和相关岗位的初步认识。二年级为跟岗阶段，学院会组织学生到贺家山农场等农业实习单位的相应岗位进行跟岗训练，在专业人员指导下部分参与实际辅助工作。三年级为顶岗阶段，对初步具备实践岗位独立工作能力的学生，学院组织他们到农业类实习岗位，相对独立参与实际顶岗工作。

佐证材料对应的建设任务点：“与农业企业建立学生识岗、跟岗和顶岗实习的稳定合作关系”，共2项。

### 2.3.6.1 部分与农业企业的合作协议

学院与湖南指上美食品有限公司、湖南得一康农业有限公司、湖南和道源现代农庄股份有限公司等多家企业签订了合作协议，定期提供学生识岗、跟岗和顶岗劳动实习的锻炼机会。

#### 校企合作协议书

甲方：湖南生物机电职业技术学院  
乙方：湖南指上美食品有限公司

双方本着服务企业，满足产业需求，提高教学质量和科研水平，集成各类资源，提升经营与创新能力为目标，经甲乙双方共同协商，一致同意在互惠互利、共同发展的基础上建立合作关系，实现优势互补、合作双赢。经甲乙双方友好协商，一致同意达成以下协议：

##### 一、合作内容

双方商定在课程开发、生产科研、教学实习等方面，充分利用学院的技术、人力等资源以及先进成熟的技术成果，利用企业的生产条件，发挥双方优势，共同推进企业与学校的技术合作，形成专业、产业相互促进、共同发展，实现“校企合作、产学双赢”。

##### 二、双方的责任和义务

###### (一) 甲方的责任与义务

1. 为乙方在提高产品质量、开发新产品等方面提供技术支持；
2. 为乙方的产品线上线下销售提供人才、技术支持和咨询服务；
3. 根据乙方的需求，协助乙方做好企业发展规划编制工作；
4. 向乙方推荐优秀毕业生就业。

###### (二) 乙方的责任和义务

1. 企业生产设备与场地作为甲方学生实习实训基地，优先接纳

甲方学生进行生产实训和就业；

2. 在乙方挂“湖南生物机电职业技术学院产学研基地”；
3. 接受甲方教师到企业进行生产实践，在乙方建立“教师工作室”，为甲方进行科学研究提供良好的生产试验条件，合作完成科研任务；
4. 配合甲方人才培养及专业设置等项目的市场调研，及时向甲方提供行业最新的市场信息。

##### 三、合作期限

合作时间自2020年10月20日至2024年12月30日。合作期满前一个月双方视实际情况，商定签署新的合作协议或终止协议。

##### 四、其他

1. 合作期间双方共同保守合作项目及企业的技术和商业秘密；
2. 甲方承办单位为动物科技学院，具体联系人：董益生，电话：13974964860；乙方联系电话：13707415573；
3. 其他未尽事宜双方再行协商；
4. 本协议一式三份，甲方两份乙方一份。

甲方代表 (签名)

年月日



乙方代表 (签名)

年月日





## 产学研合作协议书

甲方：湖南得一康健农业有限公司

乙方：湖南生物机电职业技术学院

为更好地使学校专业教学与生产实际相结合，促进高等教育人才培养目标的实现和企业生产技术进步，更好地利用高等学校和企业的人才资源、科学研究和生产实践的优势，进一步提升学校的教学科研水平和企业的核心竞争力，湖南得一康健农业有限公司（以下简称甲方）与湖南生物机电职业技术学院（以下简称乙方）本着“真诚合作，讲究实效，互惠互利，共同发展”的原则，在科学研究、教育教学、人员培训等校企产学研方面展开全面合作，经过友好协商，达成如下协议：

### 一、合作内容

#### （一）联合科研攻关

- 1、乙方针对甲方在农业产业策划咨询、规划设计中急需解决的技术难题和攻关项目，积极向甲方推荐合适的新技术、新工艺、新产品等科技成果（可优惠转让或联合开发）；甲方积极组织、努力推广乙方的技术成果，使其成为乙方的中试基地之一。
- 2、根据甲方所提出的需乙方参与合作研究的科研课题，经双方协商，可成立甲、乙双方联合攻关小组或由乙方单独成立课题小组。
- 3、甲方负责提供科研经费，课题组在经费支出方面应有明细表，

应承担乙方师生的实习（实训）任务，并选派有一定实践经验和理论水平、责任心强的人员负责实习（实训）期间的指导与管理工作。

2、甲方根据乙方的要求，派遣管理人员、技术人员参与学校的教学活动，如举行学术讲座，指导毕业设计等。

3、双方经常开展人才、智力交流。乙方根据甲方的要求，努力为甲方进行科技和管理人才的培训。

4、甲方积极参与乙方举办的毕业生招聘会，乙方向甲方优先推荐本校的优秀毕业生。

#### （四）资源共享

1、双方本着互惠原则，共同开放有关实验室、研究室（所）与技术中心，共享科研仪器设备和设计仿真软件，尽力为生产和研发提供便利，力争取得“双赢”。

2、共享科技成果数据库、技术标准数据库、科技文献、图书资料等专业平台。

3、乙方为甲方进行行业技术情报收集与分析、产品及设备技术资料翻译，甲方支付适当的劳务费。

4、甲、乙双方可联合组织学术活动，主办本地区行业学术年会，邀请知名学者进行学术讲座等形式，开展国内和国际技术交流。

### 二、合作期限

本合作有效期自2020年5月23日至2023年5月23日，到期后根据合作情况，经友好协商后再进行续签。

甲方有权随时了解项目进展情况及经费使用情况。

4、由双方共同合作研发的科研成果、工艺及产品等皆为双方营业机密所保护，不得泄露，不得转让第三方。

5、为发挥双方在生产和科研中的联合科技优势，双方应积极组织、协调双方力量组成科研生产联合体，对国家和地方重点工程项目、重大科技项目和高技术产品进行联合投标、联合申报、联合攻关与联合开发。

6、双方应加强相互的信息沟通和有效合作，甲方在制定中长期科技、产业发展规划时，根据需要优先邀请乙方有关专家参加，并向乙方通报企业生产中的有关信息和存在问题（需要保密的除外）；乙方尽可能及时向甲方传递有关部门最新信息和参加国内外重大科技交流和学术活动的有关信息。甲、乙双方定期开展技术交流，不断提高并改进研究水平，并努力解决项目规划中的实际问题。

#### （二）加速科研成果转化

1、乙方自行开发的科技成果，在同条件下优先转让给甲方。

2、甲、乙双方应根据国家相关知识产权转让的法规、政策办理有关转让手续。

3、甲方在实施转让产品、技术过程中，乙方有义务派专业人员到现场解决技术难题。

#### （三）共建人才培训基地

1、甲方同意成为乙方的产学研合作基地，并进行正式授牌，挂“校外实训基地”和“教师工作站”牌子。甲方在生产许可的情况下，

### 三、其它事项

1. 双方商定的科技协作项目、实习安排和人才培养，将另行签订专项协议或合同，明确双方的责任、权利和义务，确保各项合作项目能顺利开展。

2. 为认真执行协议条款，双方组成校企合作领导小组，由双方领导、技术人员和教师组成，负责产学研合作的指导及管理，并安排专人负责进行联络与沟通，甲方联系人尹华波，联系电话18684942608；乙方合作项目由湖南生物机电职业技术学院植物科技学院具体实施。

3. 本协议一式4份，双方各执2份，

4. 本协议未尽事宜，双方协商解决。

甲方：(盖章) 湖南得一康健农业有限公司

甲方法人签字：尹华波

2020年 月 日



乙方：(盖章)

乙方法人（代表）签字：[Signature]

2020年 月 日

## 产学研合作协议书

甲方：湖南和道源现代农庄股份有限公司

乙方：湖南生物机电职业技术学院

为更好地使学校专业教学与生产实际相结合，促进高等教育人才培养目标的实现和企业生产技术进步，更好地利用高等学校和企业的人才资源、科学研究和生产实践的优势，进一步提升学校的教学科研水平和企业的核心竞争力，湖南和道源现代农庄股份有限公司（以下简称甲方）与湖南生物机电职业技术学院（以下简称乙方）本着“真诚合作，讲究实效，互惠互利，共同发展”的原则，在科学研究、教育教学、人员培训等校企产学研方面展开全面合作，经过友好协商，达成如下协议：

### 一、合作内容

#### （一）联合科研攻关

1、乙方针对甲方在农业生产、技术改造、技术引进中急需解决的技术难题和攻关项目，积极向甲方推荐合适的新技术、新工艺、新产品等科技成果（可优惠转让或联合开发）；甲方积极组织、努力推广乙方的技术成果，使其成为乙方的中试基地之一。

2、根据甲方所提出的需乙方参与合作研究的科研课题，经双方协商，可成立甲、乙双方联合攻关小组或由乙方单独成立课题小组。

3、甲方负责提供科研经费，课题组在经费支出方面应有明细表，

甲方有权随时了解项目进展情况及经费使用情况。

4、由双方共同合作研发的科研成果、工艺及产品等皆为双方商业秘密所保护，不得泄露，不得转让第三方。

5、为发挥双方在生产和科研中的联合科技优势，双方应积极组织、协调双方力量组成科研发生产联合体，对国家和地方重点工程项目、重大科技项目和高技术产品进行联合投标、联合申报、联合攻关与联合开发。

6、双方应加强相互的信息沟通和有效合作，甲方在制定中长期科技、产业发展规划时，根据需要优先邀请乙方有关专家参加，并向乙方通报企业生产中的有关信息和存在问题（需要保密的除外）；乙方尽可能及时向甲方传递有关部门最新信息和参加国内外重大科技交流和学术活动的有关信息。甲、乙方定期开展技术交流，不断提高并改进研究水平，并努力解决生产中的实际问题。

#### （二）加速科研成果转化

1、乙方自行开发的科技成果，在同等条件下优先转让给甲方。

2、甲、乙双方应根据国家相关知识产权转让的法规、政策办理有关转让手续。

3、甲方在实施转让产品、技术过程中，乙方有义务派专业人员到现场解决技术难题。

#### （三）共建培训基地

1、甲方同意成为乙方的产学研合作基地，并进行正式授牌，挂“校外实训基地”和“教师工作站”牌子。甲方在生产许可的情况下，

应承担乙方师生的实习（实训）任务，并选派有一定实践经验和理论水平、责任心强的人员负责实习（实训）期间的指导与管理工作。

2、甲方根据乙方的要求，派遣管理人员、技术人员参与学校的教学活动，如举行学术讲座，指导毕业设计等。

3、双方经常开展人才、智力交流。乙方根据甲方的要求，努力为甲方进行科技和管理人才的培训。

4、甲方积极参与乙方举办的毕业生招聘会，乙方向甲方优先推荐本校的优秀毕业生。

#### （四）资源共享

1、双方本着互惠原则，共同开放有关实验室、研究室（所）与技术中心，共享科研仪器设备和设计仿真软件，尽力为生产和研发提供便利，力争取得“双赢”。

2、共享科技成果数据库、技术标准数据库、科技文献、图书资料等专业平台。

3、乙方为甲方进行行业技术情报收集与分析、产品及设备技术资料翻译，甲方支付适当的劳务费。

4、甲、乙双方可联合组织学术活动，主办本地区行业学术年会，邀请知名学者进行学术讲座等形式，开展国内和国际技术交流。

### 二、合作期限

本合作有效期自2021年5月14日至2024年5月14日，到期后根据合作情况，经友好协商后再进行续签。

### 三、其它事项

1.双方商定的科技协作项目、实习安排和人才培养，将另行签订专项协议或合同，明确双方的责任、权利和义务，确保各项合作项目能顺利开展。

2.为认真执行协议条款，双方组成校企合作领导小组，由双方领导、技术人员和教师组成，负责产学研合作的指导及管理，并安排专人负责进行联络与沟通，甲方联系人蓝欣，联系电话18974821028；乙方合作项目由湖南生物机电职业技术学院植物科技学院具体实施。

3.本协议一式4份，双方各执2份。

4.本协议未尽事宜，双方协商解决。

甲方：（盖章）  
甲方法人签字：（盖章）  
2021年 月 日

乙方：（盖章）  
乙方法人（代表）签字：（盖章）  
2021年 月 日

图 25 部分与农业企业的合作协议

### 2.3.6.2 学生在农业企业进行岗位实习（部分名单）

专业群根据人才培养方案岗位实习需要，结合学情分析，围绕“双高计划”建设任务，定期组织学生去农业企业进行岗位实习。部分农业企业进行岗位实习的情况如下：

学号	姓名	入学年份	毕业年份	实习类型	实习单位
201911231922	高泽南	2019	2022	岗位实习	南昌畜牧水产局
201911231913	龚健	2019	2022	岗位实习	湖南省岳阳市君山区广兴洲镇政府
201911231928	张雨晗	2019	2022	岗位实习	湖南省水产科学研究所
201911231916	贺周静	2019	2022	岗位实习	湘阴水产科学研究所
201911231909	刘振奇	2019	2022	岗位实习	隆回县农业农村局
201911231908	张浩君	2019	2022	岗位实习	麻桥铺农业综合服务中心
201911231921	张亮	2019	2022	岗位实习	武湖口镇人民政府
201911231905	赵彭	2019	2022	岗位实习	衡东县农业农村局
201911232004	陈阳	2019	2022	岗位实习	浏阳市盛利种养专业合作社
201911232019	杜修毅	2019	2022	岗位实习	利洋水产科技有限公司
201911232023	范林锦	2019	2022	岗位实习	湖南坤源生物科技有限公司
201911232027	高星	2019	2022	毕业实习	广州利洋水产科技股份有限公司
201911232024	黄鹏柯	2019	2022	岗位实习	湖南坤源生物科技有限公司
201911232028	胡盛林	2019	2022	岗位实习	广州利洋水产股份有限公司
201911232002	胡阳	2019	2022	岗位实习	广州利洋水产科技股份有限公司
201911232014	梁佳豪	2019	2022	岗位实习	广州利洋水产科技股份有限公司
201911232005	廖玉平	2019	2022	岗位实习	湖南坤源生物科技有限公司

学号	姓名	入学年份	毕业年份	实习类型	实习单位
201911232020	刘帅	2019	2022	岗位实习	湖南湘华粤农业科技有限公司
201911232009	唐磊	2019	2022	岗位实习	湖南金鹏农业科技发展有限公司
201911232025	王儒	2019	2022	岗位实习	湖南坤源生物科技有限公司
201911232022	伍美露	2019	2022	岗位实习	湖南坤源生物科技有限公司
201911232015	吴战	2019	2022	岗位实习	张家界市新瑞生物饲料有限公司
201911232018	杨文珍	2019	2022	岗位实习	湖南坤源生物科技有限公司
201911232003	张安康	2019	2022	岗位实习	湖南坤源生物科技有限公司
201911232017	张标	2019	2022	岗位实习	广州利洋水产科技股份有限公司
201911232031	张嘉静	2019	2022	岗位实习	湖南坤源生物科技有限公司
201911232006	赵海潮	2019	2022	毕业实习	湖南渔美康生物科技集团有限公司
201911232007	朱龙鸣	2019	2022	岗位实习	广州利洋水产科技股份有限公司
201911134327	陈大勇	2019	2022	岗位实习	双胞胎集团
201911134309	戴慧雯	2019	2022	毕业实习	襄阳新旭畜牧有限公司
201911134315	达明敏	2019	2022	岗位实习	平江佳一农牧科技有限公司
201911134318	邓婕	2019	2022	岗位实习	长沙芙蓉区湘农尚康桥宠物医院有限公司
201930000003	甘志芳	2019	2022	岗位实习	双胞胎（集团）股份有限公司

图 26 企业进行岗位实习部分名单

### 2.3.7 建立校、企、师和家长“四位一体”的劳动教育管理评价机制，企业师傅和家长参与学生的日常教育与管理

为了充分发挥企业和家长在高职教育中的作用，学院由学生工作部牵头制订了企业和家长与高职院校学生日常教育管理暂行办法，建立校、企、师和家长“四位一体”的劳动教育管理评价机制，企业师傅和家长参与学生的日常教育与管理。

佐证材料对应的建设任务点：“建立校、企、师和家长“四位一体”的劳动教育管理评价机制，企业师傅和家长参与学生的日常教育与管理”，共 2 项。

### 2.3.7.1 制定管理办法

为建立健全校、企、师和家长“四位一体”的教育管理，学校制订了企业和家长与高职院校学生日常教育管理暂行办法，学院、企业、家长之间建立合作机制、共享平台和评价机制等教育联动机制，共同参与人才培养与管理。

## 湖南生物机电职业技术学院学生工作部

### 企业和家长参与高职院校学生日常教育管理暂行办法

随着高职教育的快速发展和家校联系、校企合作的不断深化，企业和家长在我校学生日常教育管理中的参与显得尤为重要。为了进一步规范 and 加强这一领域的合作，特制定本暂行办法。

#### 一、合作原则

高职院校、企业和家长三方应充分认识到共同参与学生日常教育管理的重要性和必要性。这不仅有助于提升学生的综合素质与就业竞争力，更是深化家校联系、校企合作的重要途径。

#### 二、合作目标

构建紧密的校企合作关系，共同培养符合市场需求的高素质技术技能人才；加强家长与学校的沟通与合作，形成教育合力，促进学生的全面发展；提升高职教育的社会认可度，实现学校、企业、家长和学生四方共赢。

#### 三、具体措施

##### 1. 企业方面：

选拔资深员工担任校外导师，为学生提供专业指导和实践机会；根据企业的日常教育表现，参与学生评价和学分评定等工作，为优秀学生提供实习和就业机会。

##### 2. 家长方面：

加强与学校的沟通交流，协助学校开展家庭教育，形成家校共育的良好局面；配合学校和企业做好学生个人的个人行为规范教育和理论实践培训，促进学生的健康成长；监督学校和企业的教育教学工作，确保学生的权益保障。

#### 四、保障机制

1. 建立健全合作机制，成立由学校、企业和家长代表组成的委员会，定期沟通日常教育管理有关问题。

2. 建立信息共享平台，加强三方之间的信息交流与合作，及时解决合作中出现的问题。

3. 完善合作评价机制，对学生协同育人的合作进行定期评估，及时总结经验教训，不断优化合作模式。

4. 加强舆论宣传，提高社会各界对高职教育的家校联系和校企合作的认知度和支持度。



图 27 企业和家长与高职院校学生日常教育管理暂行办法

### 2.3.7.2 设置调查问卷，加强家校沟通

为了更好的了解学生在家庭和实习过程中劳动教育的情况，督促劳动教育在家庭和企业的正常实施，学院开展了家长对学生劳动教育评价问卷调查和企业对学生劳动教育评价问卷调查，具体问卷调查情况如下：



# 调查问卷

## 湖南生物机电职业技术学院 2023 年家长对孩子劳动教育评价问卷

亲爱的家长朋友：  
您好，这是一份有关大学生家庭劳动教育的调查问卷，旨在依据您对孩子的回答了解大学生家庭劳动教育的现状。选项没有好、坏之分，所以请您根据实际情况填写，请根据您的实际情况在指定题目中选出对应选项，请您耐心作答，不要漏掉任何一题。本问卷结果仅供劳动教育研究，遵循保密原则，不做其他用途，敬请您放心作答。您所提供的意见对本研究是非常重要的，感谢您的合作！

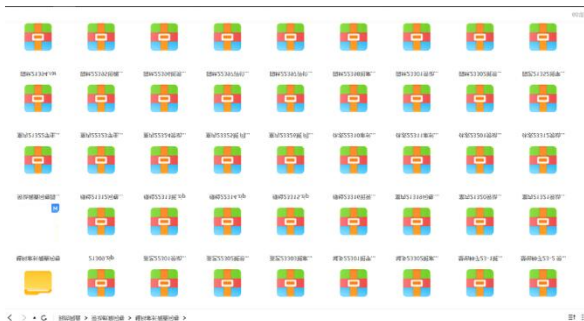
- 一、您的姓名（手写签名）：
- 二、您的孩子姓名：
- 三、您孩子就读的专业是：
- 四、孩子在家时会主动承担家庭生产劳动或做家务吗？（ ）  
A. 经常参加劳动活动  
B. 偶尔参加劳动活动  
C. 较少参加劳动活动  
D. 完全不参加劳动活动
- 五、您觉得在家庭中应该对孩子进行劳动教育吗？（ ）  
A. 非常需要  
B. 比较需要  
C. 一般  
D. 不太需要  
E. 不需要
- 六、您认为劳动教育对促进学习或塑造品格有帮助吗？（ ）  
A. 很有帮助  
B. 有帮助  
C. 一般  
D. 不太有帮助  
E. 完全没有帮助
- 七、您一般要求孩子在家里参加什么劳动？（多选题）（ ）  
A. 清洁卫生  
B. 整理收纳  
C. 烹饪  
D. 农业生产劳动  
E. 传统手工艺制作  
F. 家用小电器使用与维护  
G. 公益劳动与志愿服务  
H. 其他
- 八、您对学校的劳动教育有哪些建议？

## 湖南生物机电职业技术学院 2023 年企业对我校学生劳动教育评价问卷

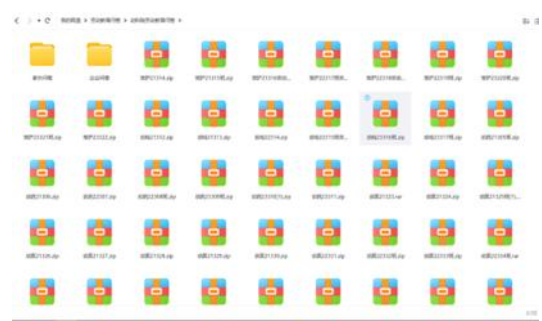
您好！非常感谢您在工作之余抽出时间参与此次调查。本次调查旨在深入了解我校学生劳动教育和劳动素养的实际情况。问卷所有的回答均严格保密，请您根据自己的实际情况填写。衷心感谢您的积极支持和真诚配合！

- 一、您的姓名（手写签名）：
- 二、贵企业的名称：
- 三、我校学生的姓名：
- 四、我校学生就读的专业是：
- 五、贵企业近些年招聘的我校学生的劳动能力怎样？（ ）  
A. 劳动能力强  
B. 劳动能力较强  
C. 劳动能力一般  
D. 劳动能力较弱  
E. 劳动热情与劳动能力不符
- 六、贵公司在招聘或选拔员工时，重视人员在过往的学习和生活中具有一定的劳动实践、学生干部或兼职工作的经历吗？（ ）  
A. 非常重视  
B. 有点重视  
C. 一般  
D. 有点不重视  
E. 完全不重视
- 七、贵企业认为当前高职院校还要在大学生中强调弘扬劳动精神吗？（ ）  
A. 非常有必要  
B. 有必要  
C. 没必要  
D. 可有可无
- 八、贵企业认为新时代高职院校大学生应当具备哪些劳动技能？（ ）（可多选）  
A. 劳动思维能力  
B. 劳动操作能力  
C. 劳动创造能力  
D. 劳动心理能力  
E. 劳动适应能力  
F. 劳动理论能力
- 九、您对校企中的劳动教育有哪些建议？

## 植科院问卷收集情况



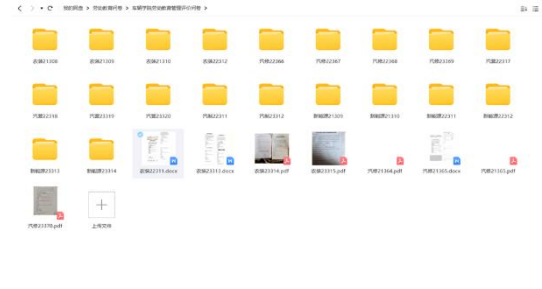
## 动科院问卷收集情况



## 机电院问卷收集情况

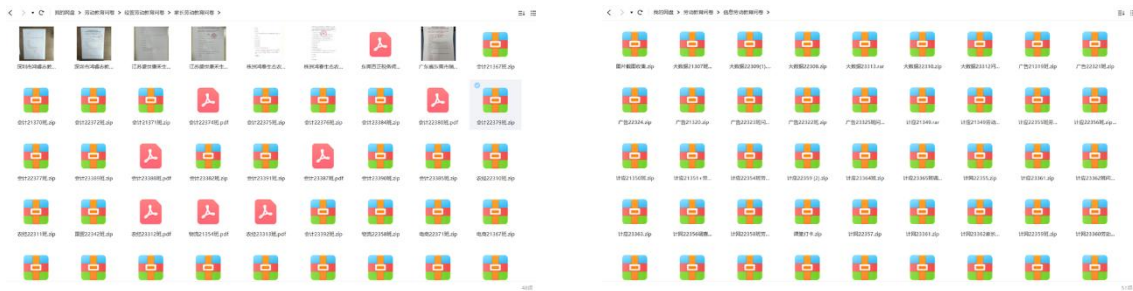


## 车辆院问卷收集情况



## 经贸院问卷收集情况：

## 信息院问卷收集情况：



人文院问卷收集情况:

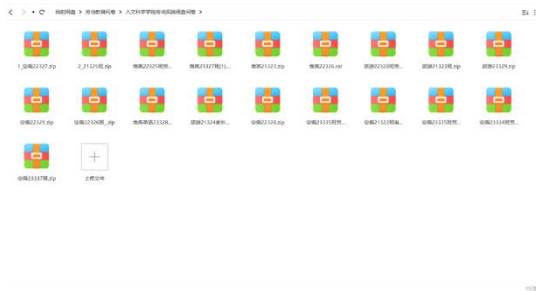


图 28 开展调查问卷情况

### 2.3.8 形成先进的劳动教育体系和全国典型经验案例

双高建设立项以来，学工部与教务处联合研讨，出台各种关于劳动教育的制度，形成了一个完整的劳动教育体系。

根据学校 2020 级人才培养方案的通知（湘生机教〔2020〕13 号）要求，《劳动实践》课程（后简称劳动课）纳入学院人才培养方案，但不进课表以二课堂形式实施。课程时段全程覆盖学生在校三年，课程内容设劳动素养提升四个模块，以学分制的模式，按照理论课 16 学时（网课），理论+实践 1 学分，劳动实践实行负面清单制的考核机制，形成了劳动理论、劳动习惯养成、技能实训劳动、公益（社会实践）劳动的劳动教育体系；要求鼓励学生积极主动参与各项劳动教育活动，养成良好行为规范，提高高职院校学生的劳动技能，引导学生勤于学习、善于创新、甘于吃苦、乐于奉献，成为本行业“下得去、留得住、用得上、干得好”的高素质技术技能人才。

佐证材料对应的建设任务点：“形成先进的劳动教育体系和全国典型经验案例”，共 2 项。

### 2.3.8.1 学院劳动教育体系相关制度和办法

自双高建设以来，学院就劳动教育体系建立了一系列的相关制度和办法，确保了劳动教育的稳定实施。

**学院劳动教育体系相关制度和办法表**

序号	相关制度和办法
1	湖南生物机电职业技术学院《劳动实践》课程教育实施办法
2	湖南生物机电职业技术学院《劳动实践》课学分考评规则
3	湖南生物机电职业技术学院学生 6S 寝室创建活动考核实施办法
4	湖南生物机电职业技术学院固定教室评分细则
5	校园绿化环境公共区域学生劳动实践方案
6	顶岗实习期劳动技能考评标准
7	劳动教育中劳动自我评价的考评细则
8	“第二课堂成绩单”管理制度



## 2.3.8.2 形成了全国典型经验案例

劳动教育在全学院范围内全面开展，从理论建设到实践探索都涌现出了很多先进事迹和个人，形成了一批学院的劳动教育典型案例。在“人民日报、学习强国、星辰在线”等三家媒体上的相关案例报道。



### 记者调研 | 如何让学生爱上劳动? 湖南生物机电职业技术学院打造“三课三促三全育人”劳动教育体系

听吧 星辰在线 2023-07-29 6.55万 字号:小 中大

星辰在线7月29日讯(星辰全媒体记者 汤佛 通讯员 李程勇)2020年3月,中共中央、国务院印发《关于全面加强新时代大中小学劳动教育的意见》,对新时代劳动教育



图 29 全国典型经验案例